



Varsinais-Suomen työllisyyskatsaus 11/2013

Julkaisuvapaa tiistaina 20.12. 2013 klo 9.00

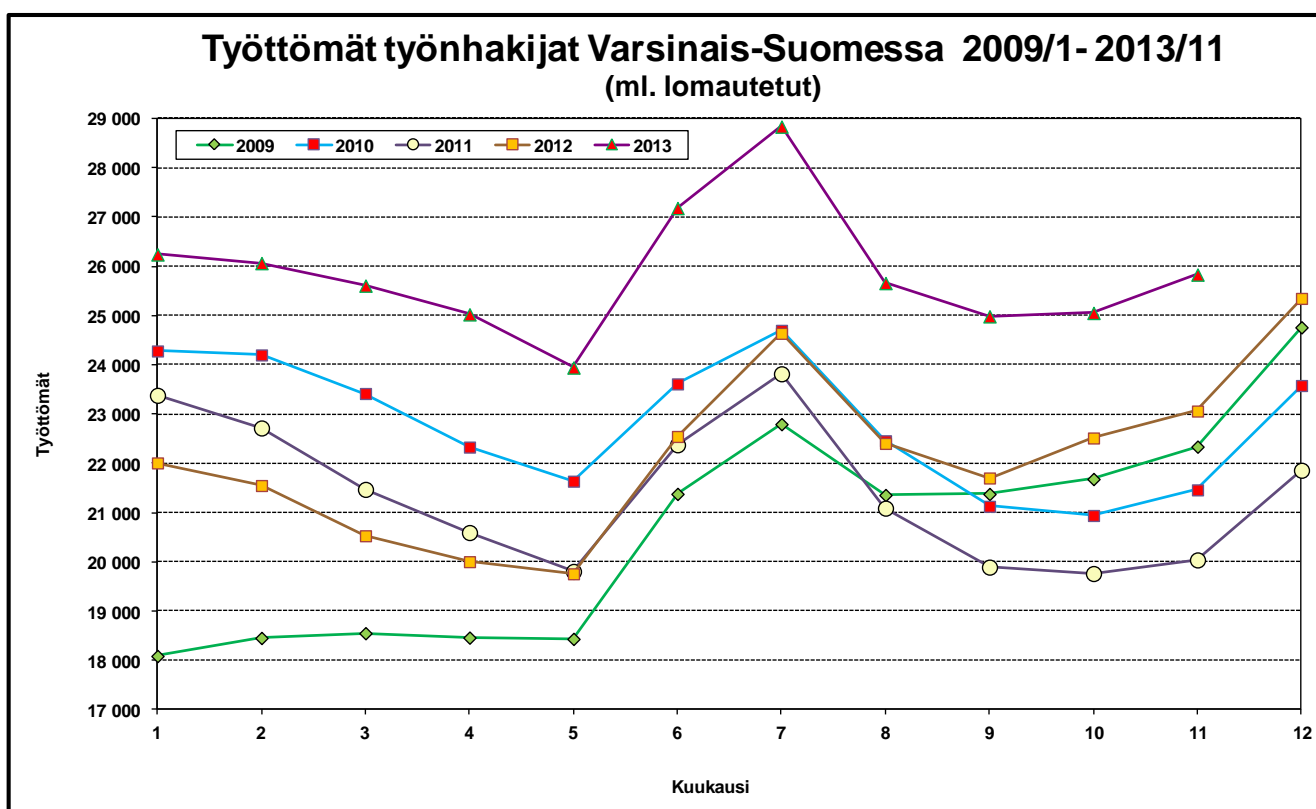
Työttömyys kasvaa – nuorten työttömyys paikoin vähenemässä

Varsinais-Suomen työ- ja elinkeinotoimistossa oli marraskuun lopussa 25 800 työtöntä työnhakijaa. Marraskuun aikana työttömien määrä monesti kasvaa – tällä kertaa se kasvoi 700 henkilöllä. Viime vuoden marraskuusta määrä kasvoi 2 700 henkilöllä eli 11,8 prosentilla, kun koko maassa työttömien määrä kasvoi 15,2 prosentilla.

Marraskuun lopussa työttömien osuus työvoimasta oli Varsinais-Suomessa 1,1 prosenttiyksikköä suurempi kuin vuotta aiemmin, eli 11,4 % (10,3 %, 11/2012). Koko maassa osuus kasvoi 1,4 prosenttiyksiköllä, ollen 11,3 % (9,9 %, 11/2012). Näin Varsinais-Suomessa työttömyysaste on suurempi kuin koko maassa ja se on maan neljänneksi pienin.

Työttömien määrä kasvoi vuodentakaisesta kaikkien ELY-keskusten alueilla. Varsinais-Suomessa kasvuvauhti oli hitaampaa kuin koko maassa, kun Pirkanmaalla ja Uudellamaalla työttömyyden kasvu selvästi nopeampaa. Pitkäaikaistyöttömien osalta määrän kasvu jatkui kaikkien ELY-keskusten alueilla ja Varsinais-Suomessa kasvu oli lievempää kuin koko maassa.

Joulukuun aikana työttömien määrä yleensä kasvaa ja niin tapahtuu Varsinais-Suomessa myös tällä kertaa.



Uusia avoimia työpaikkoja 10 % vähemmän kuin vuosi sitten

Marraskuun viimeisenä päivänä oli avoimia työpaikkoja tarjolla alueen työ- ja elinkeinotoimistossa 1 400 kappaletta eli 7 % vähemmän kuin vuosi sitten. Kaikkiaan työpaikkoja oli avoinna marraskuun aikana 3 600 kappaletta, joista 2 200 oli uusia, marraskuun aikana avautuneita, työpaikkoja. Vuotta aiempaan verrattuna työvoiman kysyntä väheni palvelutehtävissä, mutta teollisuudessa ja erityisesti metallialalla työpaikkoja avautui selvästi edellisvuotta enemmän.

Pitkäaikaistyöttömyys ja nuorten työttömyys yleensä kasvussa

Nuorten, alle 25-vuotiaiden, työttömien määrä oli Varsinais-Suomessa 9 prosenttia suurempi kuin vuosi sitten eli 3 100 henkilöä. Nuorten työttömyys kasvoi yleensä alueen seutukunnissa, mutta Salossa ja Vakka-Suomessa se väheni selvästi. Samoin tapahtui myös Turun seudulla muutamissa kunnissa (esimerkiksi Raisio). Marraskuussa työttömien nuorten määrä yleensä kasvaa – tällä kertaa 30 henkilöllä. Pitkäaikaistyöttömien määrä kasvaa yhä koko maassa. Varsinais-Suomessa yli vuoden työttömänä olleita henkilöitä oli 6 500 eli 24 % enemmän kuin vuotta aiemmin. Pitkäaikaistyöttömyys kasvaa kaikissa alueen seutukunnissa ja voimakkaimmin näistä rakennemuutoksen koettelemilla Salon ja Turunmaan seuduilla. Työttömien määrä kasvoi 14 prosentilla naisten keskuudessa ja miesten keskuudessa vastaavasti 10 prosentilla.

Työttömyys kasvaa kaikissa ammattiryhmissä

Kysynnän hiljeneminen sekä viennissä että kotimarkkinoilla näkyy myös työllisyydessä: kaikilla ammattialoilla ja -ryhmissä työttömyys on kasvussa. Tosin teollisuudessa työttömyyden kasvu on hidastumassa ja nyt jo selvästi maltillisempaa kuin muilla aloilla, joiden kesken kasvuvauhti ei suuresti eroa. Voimakkainta kasvu oli sosiaali- ja terveyspalveluissa, hallintotyössä ja kaupan alalla.

Työhallinnon palveluissa 4,8 % työvoimasta

Työhallinnon palveluilla työllistyi tai oli koulutuksessa marraskuun lopussa 10 900 henkilöä, eli 20 prosenttia enemmän kuin vuotta aikaisemmin. Työvoimakoulutuksessa oli marraskuun lopussa 3 100 henkilöä parantamassa valmiuksiaan työmarkkinoille. Valtion, kuntien tai yksityisen sektorin tukityöllä oli puolestaan työllistetty 2 800 henkilöä. Työllistetyistä oli 74 % palkattu yksityiselle sektorille. Työkokeilussa oli 1 200 ja vuorottelupaikkaan työllistettynä 350 henkilöä. Lisäksi kuntoutuksessa työtoiminnassa oli 910 ja omaehtoisesti opiskelemassa 2 070 henkilöä.

Työttömyys kasvoi lähes kaikissa Varsinais-Suomen kunnissa

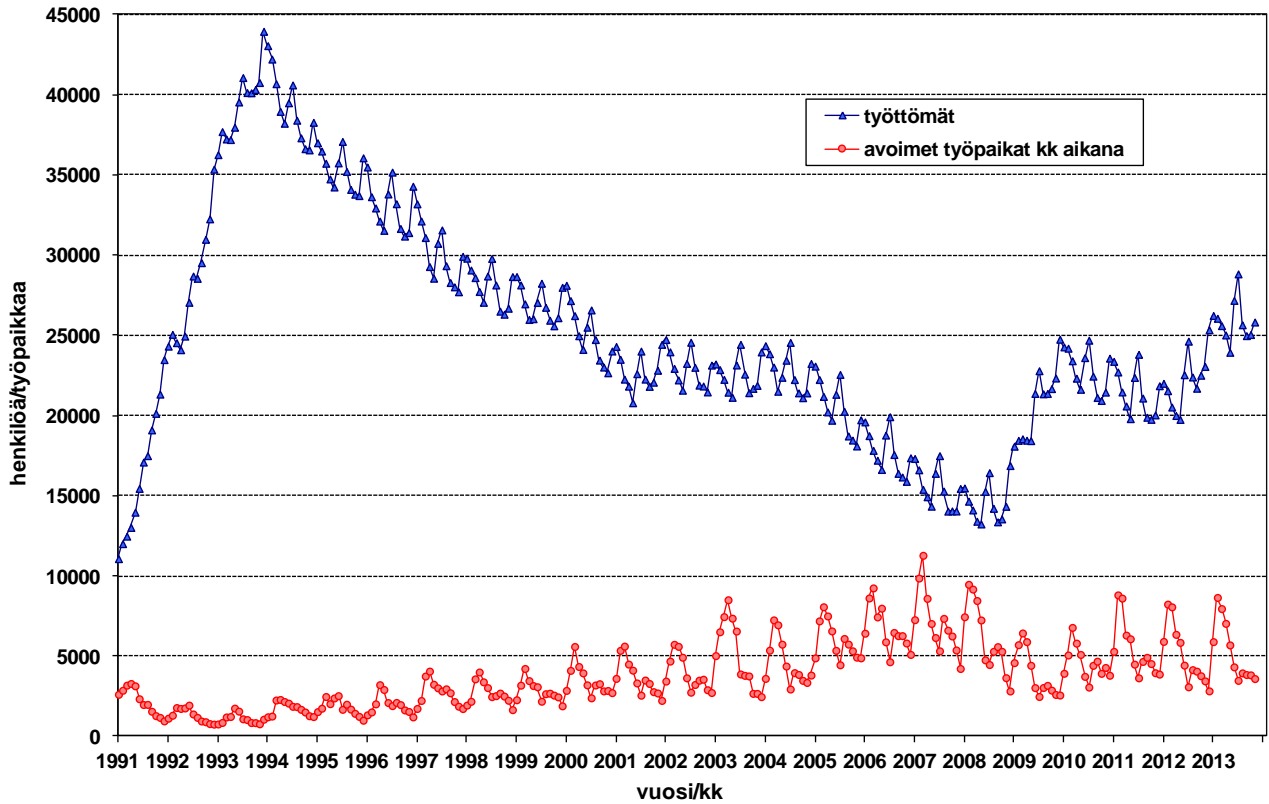
Työttömien määrä kasvoi viime vuodesta Varsinais-Suomen kaikissa seutukunnissa. Loimaan seudulla työttömien määrä kasvoi eniten eli 25 prosentilla, kun Vakka-Suomessa määrä kasvoi vajaalla prosentilla. Työttömyysaste oli korkein Salon seutukunnassa (14,3 %) sekä Salon kaupungissa (14,9%). Pienin työttömyysaste oli Turunmaan seutukunnassa (7,2%) sekä kunnista Ruskolla (5,9%). Työttömyysaste oli yli 10% neljässä (Salo, Turku, Somero ja Uusikaupunki) alueen 28 kunnasta, kun vuotta aiemmin vastaavia kuntia oli kolme.

Lisätietoja: Varsinais-Suomen te-toimisto ja työmarkkina-analyttikko Juha Pusila, puh. 0295 022 772

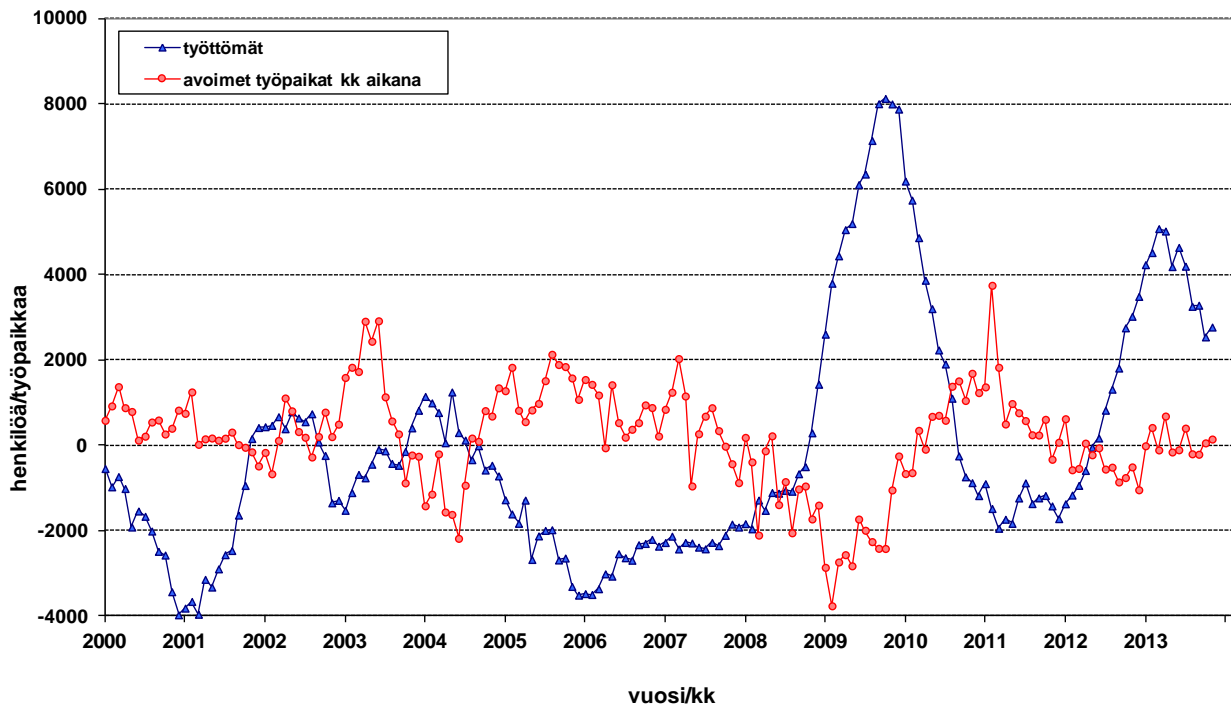
HUOM! Työllisyyskatsaus on mahdollista saada myös sähköpostitse ilmoittamalla yhteystietonsa osoitteeseen juha.pusila@ely-keskus.fi

Näin katsauksen saa käyttöönsä tuoreeltaan julkistamisajankohtana.

Kuvio 1. Työttömät ja avoimet työpaikat Varsinais-Suomessa 1991/01 - 2013/11



Kuvio 2. Työttömyyden ja avointen työpaikkojen muutos ed. vuoteen Varsinais-Suomessa 2000/01 - 2013/11



Taulu 1. Varsinais-Suomen työllisyystilanne lokakuun lopussa ja toiminta marraskuun aikana

I Tilanne kuukauden lopussa

<i>Työnhakijat</i>	2012	2013	muutos	muutos %
1. Työttömät työnhakijat	23 112	25 832	2 720	11,8
joista henkilökohtaisesti lomautetut	1 731	2 485	754	43,6
2. Lyhennetyllä työviikolla	302	815	513	169,9
3. Työssä olevat yhteensä	8 494	8 149	-345	-4,1
joista yleisillä työmarkkinoilla	4 847	5 705	858	17,7
joista työllistettynä	3 647	2 444	-1 203	-33
4. Työvoiman ulkopuolella	6 614	8 403	1 789	27
joista työllistymistä edist.palvelussa	0	2 220	2 220	0
joista koulutuksessa	0	3 731	3 731	0
5. Työttömyyseläkettä saavat	1 826	925	-901	-49,3
1-5 Kaikki työnhakijat yhteensä	40 348	44 124	3 776	9,4
<i>Työvoiman kysyntä</i>				
1. Avoimet työpaikat yhteensä	1 473	1 374	-99	-6,7
joista yli kuukauden avoinna olleet	220	242	22	10
joista yli 2 kuukautta avoinna olleet	69	82	13	18,8
<i>Palveluissa</i>				
1. Valtiolle työllistetyt	58	107	49	84,5
2. Kuntiin työllistetyt	403	600	197	48,9
3. Yksityiselle sektorille työllistetyt	1 471	2 061	590	40,1
1-3 Työllistetyt yhteensä	1 932	2 768	836	43,3
4. Työvoimakoulutuksessa	3 361	3 119	-242	-7,2
5. Valmennuksessa	0	445	445	0
6. Työ-/koulutuskokeilussa	0	1 206	1 206	0
7. Työharjoittelussa/työelämävalmennuks.	1 274	0	-1 274	-100
8. Vuorotteluvapaasijaisena	376	347	-29	-7,7
9. Kuntouttavassa työtoiminnassa	640	912	272	42,5
10. Omaehtoisessa opiskelussa	1 505	2 073	568	37,7
1-10 Palveluissa yhteensä	9 088	10 870	1 782	19,6
<i>Työttömyyden rakenne</i>				
1. Työttömät naiset	9 752	11 149	1 397	14,3
2. Työttömät miehet	13 360	14 683	1 323	9,9
3. Alle 25-vuotiaat työttömät	2 838	3 078	240	8,5
4. Yli 50-vuotiaat työttömät	8 461	9 512	1 051	12,4
5. Pitkäaikaistyöttömät	5 205	6 465	1 260	24,2

II Toiminta kuukauden aikana

	2012	2013	muutos	muutos %
1. Työttömät työnhakijat	25 758	29 330	3 572	13,9
2. Muut työnhakijat	16 560	16 971	411	2,5
1-2 Työnhakijat yhteensä	42 318	46 301	3 983	9,4
3. Kuukauden kaikki työpaikat	3 966	3 602	-364	-9,2
Kuukauden uudet työpaikat	2 455	2 220	-235	-9,6
Täyttyneet työpaikat	2 447	2 269	-178	-7,3
joista toimiston hakijalla täytt.	496	336	-160	-32,3
4. Alkaneet työttömyysjaksot	5 516	6 869	1 353	24,5
5. Päättyneet työttömyysjaksot	4 540	5 592	1 052	23,2
6. Uudet työllistämiset	725	371	-354	-48,8
7. Aloittanut työvoimakoulutuksen	445	491	46	10,3

Taulu 2. Työmarkkinatilanteen muutos ammattiryhmittäin, marraskuu

Ammattiryhmä	Uudet avoimet paikat kuukauden aikana				Työttömät työnhakijat kuukauden lopussa			
	2012	2013	muutos määrä	muutos, %	2012	2013	muutos määrä	muutos %
Tekninen, luonnont., yhteisk.	218	142	-76	-34,9 %	2 629	3 168	539	20,5 %
Tekniikan alan työ	86	49	-37	-43,0 %	967	1 178	211	21,8 %
Opetusalan työ	101	51	-50	-49,5 %	389	529	140	36,0 %
Taide- ja viihdealan työ	3	18	15	500,0	403	457	54	13,4 %
Terveydenhuolto, sosiaalialan	493	289	-204	-41,4 %	1 284	1 602	318	24,8 %
Terveyden- ja sairaanhoitotyö	256	150	-106	-41,4 %	472	608	136	28,8 %
Sosiaalialan työ	98	61	-37	-37,8 %	350	427	77	22,0 %
Lasten päivähoiton työ	26	40	14	53,8 %	213	273	60	28,2 %
Hallinto ja toimisto	126	119	-7	-5,6 %	2 382	2 789	407	17,1 %
Yritysten ja järjestöjen johto-	33	22	-11	-33,3 %	349	388	39	11,2 %
Sihteeri- ja toimistotyö	38	21	-17	-44,7 %	886	1 011	125	14,1 %
ATK-alan työ	18	24	6	33,3 %	535	675	140	26,2 %
Kaupallinen työ	835	776	-59	-7,1 %	1 672	1 995	323	19,3 %
Kauppapedustus ja konttori-	625	590	-35	-5,6 %	420	510	90	21,4 %
Tavaroiden myyntityö	191	157	-34	-17,8 %	947	1 124	177	18,7 %
Maa- ja metsätalous ja kalastus	15	16	1	6,7 %	576	665	89	15,5 %
Maatilatalous, eläintenhoito	3	10	7	233,3	146	168	22	15,1 %
Puutarha- ja puistotyö	11	4	-7	-63,6 %	363	438	75	20,7 %
Kuljetus ja liikenne	60	87	27	45,0 %	763	862	99	13,0 %
Tieliikennetyö	33	16	-17	-51,5 %	530	589	59	11,1 %
Posti- ja tietoliikennetyö	3	3	0	0,0 %	47	44	-3	-6,4 %
Postinkantajatyö	21	60	39	185,7	62	63	1	1,6 %
Rakennus-, kaivos- ja louhinta-	101	68	-33	-32,7 %	1 913	2 113	200	10,5 %
Talonrakennustyö	85	53	-32	-37,6 %	1 663	1 848	185	11,1 %
Teollinen työ	285	422	137	48,1 %	6 126	6 377	251	4,1 %
Konepaja- ja rakennusmetalli-	128	216	88	68,8 %	2 318	2 324	6	0,3 %
Sähkötyö	39	62	23	59,0 %	1 466	1 452	-14	-1,0 %
Pakkaus-, varasto- ja ahtaus-	67	63	-4	-6,0 %	557	615	58	10,4 %
Sekatyö	2	1	-1	-50,0 %	217	193	-24	-11,1 %
Palvelu	322	301	-21	-6,5 %	2 059	2 278	219	10,6 %
Majoitusliike- ja suurtaloustyö	71	68	-3	-4,2 %	837	938	101	12,1 %
Tarjoilutyö	63	59	-4	-6,3 %	317	339	22	6,9 %
Kiinteistönhoito- ja siivoustyö	128	128	0	0,0 %	570	625	55	9,6 %
Luokittelematon työ	0	0	0	0,0 %	3 707	3 982	275	7,4 %
Ilman ammattia olevat	0	0	0	0,0 %	3 140	3 394	254	8,1 %
Ammatinvaihtajat	0	0	0	0,0 %	385	414	29	7,5 %
Vastavalmistuneet	0	0	0	0,0 %	78	70	-8	-10,3 %
Yhteensä	2 455	2 220	-235	-9,6 %	23 111	25 831	2 720	11,8 %

Taulu3. Laskentapäivän työttömät työnhakijat, marraskuu

ELY-keskus	Työttömät ml. lomaautetut			Työttömyysaste ml. lomaautetut		
	2012	2013	Muutos,%	2012	2013	Muutos, %
Uusimaa	58 240	72 066	23,7	7,2	8,9	1,7
Varsinais-Suomi	23 112	25 832	11,8	10,3	11,4	1,1
Satakunta	11 374	11 991	5,4	10,9	11,5	0,6
Häme	19 045	21 827	14,6	10,7	12,2	1,5
Pirkanmaa	26 827	32 315	20,5	11,3	13,5	2,2
Kaakkois-Suomi	18 114	19 345	6,8	12,6	13,4	0,8
Etelä-Savo	7 872	8 395	6,6	11,5	12,3	0,8
Pohjanmaa	7 428	8 471	14,0	6,4	7,2	0,8
Keski-Suomi	16 722	19 096	14,2	13,1	14,9	1,8
Pohjois-Savo	12 514	13 528	8,1	11,1	12,0	0,9
Pohjois-Karjala	10 487	11 094	5,8	14,2	14,9	0,7
Kainuu	4 503	5 759	27,9	12,5	16,1	3,6
Pohjois-Pohjanmaa	21 564	24 519	13,7	12,0	13,5	1,5
Lappi	11 048	12 812	16,0	13,4	15,5	2,1
Etelä-Pohjanmaa	7 353	8 227	11,9	8,3	9,3	1,0
Ahvenanmaa	496	540	8,9	3,5	3,7	0,2
Koko maa	256 759	295 913	15,2	9,9	11,3	1,4

Taulu 4. Työttömät työnhakijat ja uudet avoimet työpaikat toimipaikan mukaan Varsinais-Suomen te-toimistossa, marraskuu

Te-toimiston toimipaikka	Työttömät ml. lomaautetut			Uudet avoimet paikat		
	2012	2013	Muutos	2012	2013	Muutos
Turku	11 507	12 933	12,4 %	1 668	1 306	-21,7 %
Laitila	298	253	-15,1 %	25	74	196,0 %
Loimaa	1 083	1 373	26,8 %	101	109	7,9 %
Turunmaa	652	659	1,1 %	44	53	20,5 %
Salo	4 334	4 434	2,3 %	310	343	10,6 %
Uusikaupunki	889	816	-8,2 %	56	114	103,6 %
Paimio	387	414	7,0 %	24	35	45,8 %
Raisio	2 357	2 789	18,3 %	124	96	-22,6 %
Kaarina (koko)	1 555	2 002	28,7 %	103	90	-12,6 %
Kaarina	1 027	1 270	23,7 %	55	67	21,8 %
Lieto	528	732	38,6 %	48	23	-52,1 %
Yhteensä	23 062	25 833	12,0 %	2 455	2 220	-9,6 %

Taulu 5. Työttömät työnhakijat Varsinais-Suomen kunnissa 30.11.2013

Kunta	Työvoima	Avoimet työpaikat	Työttömät työnhakijat (ml. henk.koht.lomautetut)					
			Kaikki	Miehet	Naiset	Alle 25-vuotiaat	Yli 50-vuotiaat	Yli vuoden tyött.
Loimaan seutukunta	17 096	53	1 612	897	715	172	679	328
-Aura	2 027	8	200	107	93	26	75	39
-Koski TI	1 049	2	84	43	41	10	41	19
-Loimaa	7 563	30	743	426	317	90	308	138
-Marttila	940	1	85	44	41	8	26	17
-Oripää	652	1	56	32	24	5	25	9
-Pöytyä	3 933	10	364	197	167	28	161	89
-Tarvasjoki	932	1	80	48	32	5	43	17
Salon seutukunta	30 190	224	4 329	2 376	1 953	424	1 814	1 261
-Salo	26 147	204	3 889	2 146	1 743	390	1 595	1 157
-Somero	4 043	20	440	230	210	34	219	104
Turun seutukunta	154 619	914	17 871	10 318	7 553	2 285	6 070	4 465
- Kaarina	15 240	49	1 257	679	578	174	472	217
- Lieto	8 249	18	675	413	262	94	237	116
- Masku	4 870	5	332	195	137	32	138	67
- Mynämäki	3 830	5	311	167	144	37	135	77
- Naantali	9 163	22	763	410	353	65	358	174
- Nousiainen	2 408	1	144	79	65	17	56	24
- Paimio	5 204	7	351	204	147	46	146	66
- Raisio	12 092	33	1 126	676	450	138	453	227
- Rusko	2 943	2	175	102	73	18	74	46
- Sauvo	1 438	1	102	58	44	6	49	24
- Turku	89 182	771	12 635	7 335	5 300	1 658	3 952	3 427
Turunmaa	10 337	40	749	448	301	87	328	184
- Kemiönsaari	3 131	10	308	196	112	30	142	81
- Parainen	7 206	30	441	252	189	57	186	103
Vakka-Suomi	14 514	143	1 271	644	627	110	621	227
- Kustavi	381	1	35	20	15	5	19	6
- Laitila	3 893	58	235	128	107	23	114	32
- Pyhäranta	1 050	2	83	39	44	5	46	25
- Taivassalo	768	2	69	34	35	6	35	17
- Uusikaupunki	7 340	75	759	378	381	57	380	135
- Vehmaa	1 082	5	90	45	45	14	27	12
Yhteensä	226 756	1 374	25 832	14 683	11 149	3 078	9 512	6 465

..= Tietoa ei ole saatu, se on liian epävarma esitettäväksi, tai se on salassapitosäännön alainen.

Taulu 6. Työttömyyden rakennetietoja Varsinais-Suomen seutukunnissa, marraskuu

A. Työttömyysaste, %							Muutos, %	
	2008	2009	2010	2011	2012	2013	2012-2013	2008-2013
Turku	6.6	10.0	9.8	9.3	10.2	11.6	1.4	5.0
Salo	6.7	11.2	9.9	10.3	14.2	14.3	0.1	7.6
Loimaa	5.3	8.6	7.1	6.8	7.5	9.4	1.9	4.1
Vakka-Suomi	5.9	9.1	8.4	6.9	8.6	8.8	0.2	2.9
Turunmaa	4.3	6.5	6.1	5.5	6.5	7.2	0.7	2.9
Varsinais-Suomi	6.4	9.8	9.4	8.9	10.3	11.4	1.1	5.0
B. Työttömien määrä								
	2008	2009	2010	2011	2012	2013	2012-2013	2008-2013
Turku	9 979	15 131	15 073	14 206	15 595	17 871	14.6	79.1
Salo	2 051	3 455	3 068	3 112	4 306	4 329	0.5	111.1
Loimaa	911	1 481	1 225	1 163	1 287	1 612	25.3	76.9
Vakka-Suomi	880	1 350	1 243	1 015	1 252	1 271	1.5	44.4
Turunmaa	447	693	643	585	672	749	11.5	67.6
Varsinais-Suomi	14 268	22 110	21 252	20 081	23 112	25 832	11.8	81.0
C. Työttömät alle 25-vuotiaat								
	2008	2009	2010	2011	2012	2013	2012-2013	2008-2013
Turku	1 118	1 996	1 608	1 703	2 049	2 285	11.5	104.4
Salo	231	380	286	363	450	424	-5.8	83.5
Loimaa	111	228	111	142	151	172	13.9	55.0
Vakka-Suomi	94	168	114	87	129	110	-14.7	17.0
Turunmaa	43	88	69	63	59	87	47.5	102.3
Varsinais-Suomi	1 597	2 860	2 188	2 358	2 838	3 078	8.5	92.7
D. Työttömät yli 50-vuotiaat								
	2008	2009	2010	2011	2012	2013	2012-2013	2008-2013
Turku	3 638	4 804	5 326	5 151	5 307	6 070	14.4	66.8
Salo	878	1 328	1 300	1 292	1 675	1 814	8.3	106.6
Loimaa	402	552	530	518	560	679	21.3	68.9
Vakka-Suomi	440	554	569	512	602	621	3.2	41.1
Turunmaa	226	275	291	266	317	328	3.5	45.1
Varsinais-Suomi	5 584	7 513	8 016	7 739	8 461	9 512	12.4	70.3
E. Pitkäaikaistyöttömät								
	2008	2009	2010	2011	2012	2013	2012-2013	2008-2013
Turku	1 802	2 492	3 767	3 830	3 703	4 465	20.6	147.8
Salo	377	466	717	739	938	1 261	34.4	234.5
Loimaa	134	158	236	207	252	328	30.2	144.8
Vakka-Suomi	148	116	157	175	200	227	13.5	53.4
Turunmaa	57	74	114	119	112	184	64.3	222.8
Varsinais-Suomi	2 518	3 306	4 991	5 070	5 205	6 465	24.2	156.8
F. Työttömät maahanmuuttajat								
	2008	2009	2010	2011	2012	2013	2012-2013	2008-2013
Turku	1 008	1 368	1 607	1 601	1 910	2 095	9.7	107.8
Salo	192	285	219	237	391	405	3.6	110.9
Loimaa	20	35	38	37	48	65	35.4	225.0
Vakka-Suomi	12	13	19	30	31	34	9.7	183.3
Turunmaa	13	32	33	32	32	45	40.6	246.2
Varsinais-Suomi	1 245	1 733	1 916	1 937	2 412	2 644	9.6	112.4

Taulu 7. Työttömien määrä ja työttömyysaste Varsinais-Suomen kunnissa

Kunta	Työttömien määrä			Työttömyysaste, %		
	2012/11	2013/10	2013/11	2012/11	2013/10	2013/11
AURA	134	184	200	6.8	9.1	9.9
KAARINA	1 014	1 207	1 257	6.7	7.9	8.2
KEMIÖNSAARI	291	287	308	9.3	9.2	9.8
KOSKI TL	70	86	84	6.7	8.2	8.0
KUSTAVI	21	30	35	5.4	7.9	9.2
LAITILA	275	221	235	7.0	5.7	6.0
LIETO	461	636	675	5.8	7.7	8.2
LOIMAA	623	657	743	8.2	8.7	9.8
MARTTILA	66	84	85	7.1	8.9	9.0
MASKU	246	325	332	5.1	6.7	6.8
MYNÄMÄKI	264	288	311	7.0	7.5	8.1
NAANTALI	610	728	763	6.6	7.9	8.3
NOUSIAINEN	124	147	144	5.1	6.1	6.0
ORIPÄÄ	40	53	56	6.2	8.1	8.6
PAIMIO	330	334	351	6.4	6.4	6.7
PARAINEN	381	404	441	5.3	5.6	6.1
PYHÄRANTA	86	76	83	8.0	7.2	7.9
PÖYTYÄ	287	352	364	7.3	8.9	9.3
RAISIO	959	1 077	1 126	7.9	8.9	9.3
RUSKO	163	168	175	5.6	5.7	5.9
SALO	3 911	3 820	3 889	15.0	14.6	14.9
SAUVO	78	105	102	5.5	7.3	7.1
SOMERO	395	406	440	9.7	10.0	10.9
TAIVASSALO	67	61	69	8.7	7.9	9.0
TARVASJOKI	67	69	80	7.3	7.4	8.6
TURKU	11 346	12 438	12 635	12.9	13.9	14.2
UUSIKAUPUNKI	743	727	759	10.1	9.9	10.3
VEHMAA	60	84	90	5.6	7.8	8.3

Taulu 8. Työttömät ulkomaan kansalaiset Varsinais-Suomessa 2012-2013

A. Yhteensä

	Vuosi kuukausi	2012 11	2013 11	muutos edv.	
Varsinais-Suomi		2 412	2 644	232	9,6 %
Turku		1 653	1 787	134	8,1 %
Salo		371	374	3	0,8 %

B. TOP 10, kansalaisuuden mukaan

	Vuosi kuukausi	2012 11	2013 11	muutos edv.	
VENÄJÄ		372	379	7	1,9 %
VIRO		331	372	41	12,4 %
IRAK		287	325	38	13,2 %
IRAN		181	172	-9	-5,0 %
SOMALIA		135	138	3	2,2 %
SERBIA JA MONTENEGRO		112	115	3	2,7 %
THAIMAA		56	82	26	46,4 %
BOSNIA-HERTSEGOVINA		64	64	0	0,0 %
RUOTSI		52	59	7	13,5 %
AFGANISTAN		70	57	-13	-18,6 %