



Varsinais-Suomen työllisyyskatsaus 10/2013

Julkaisuvapaa tiistaina 26.11. 2013 klo 9.00

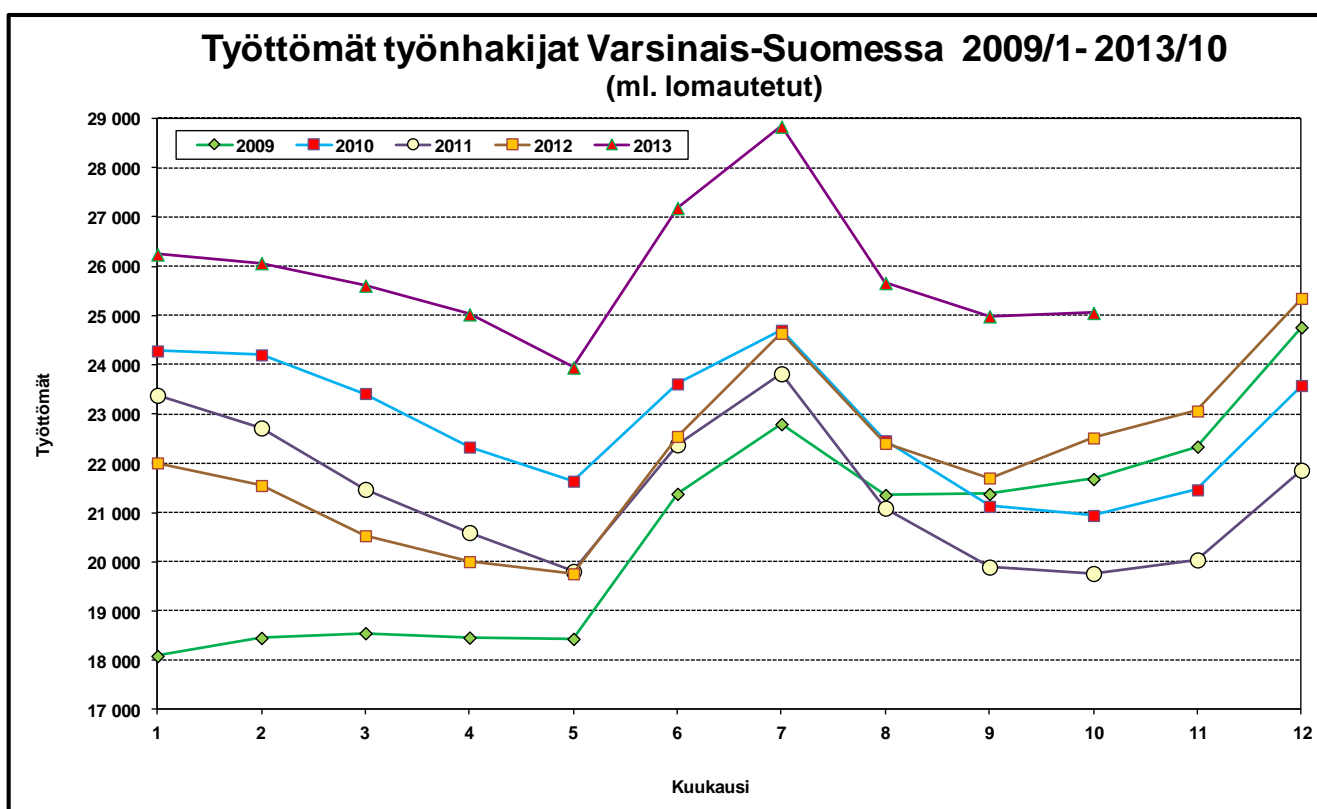
Työttömyyden kasvutahti hidastuu Varsinais-Suomessa

Varsinais-Suomen työ- ja elinkeinotoimistossa oli lokakuun lopussa 25 100 työtöntä työnhakijaa. Lokakuun aikana työttömien määrä yleensä vähenee – tällä kertaa määrä kuitenkin kasvoi 70 henkilöllä. Viime vuoden lokakuusta määrä kasvoi 2 500 henkilöllä eli 11,1 prosentilla, kun koko maassa työttömien määrä kasvoi 15,8 prosentilla.

Lokakuun lopussa työttömien osuus työvoimasta oli Varsinais-Suomessa 1,0 prosenttiyksikköä suurempi kuin vuotta aiemmin, eli 11,0 % (10,0 %, 10/2012). Koko maassa osuus kasvoi 1,5 prosenttiyksiköllä, ollen 11,1 % (9,6 %, 10/2012). Näin Varsinais-Suomessa työttömyysaste on pienempi kuin koko maassa ja se on maan neljänneksi pienin.

Työttömien määrä kasvoi vuodentakaisesta kaikkien ELY-keskusten alueilla ja Varsinais-Suomessa kasvuvauhti oli hitaampaa kuin koko maassa, kun Pirkanmaalla ja Uudellamaalla työttömyyden kasvu selvästi nopeampaa. Nuorten työttömien ja pitkäaikaistyöttömien osalta määrän kasvu jatkui kaikkien ELY-keskusten alueilla ja Varsinais-Suomessa kasvu oli lievempää kuin koko maassa.

Marraskuun aikana työttömien määrä yleensä kasvaa ja niin tapahtunee Varsinais-Suomessa myös tällä kertaa.



Uusia avoimia työpaikkoja 9 % vähemmän kuin vuosi sitten

Lokakuun viimeisenä päivänä oli avoimia työpaikkoja tarjolla alueen työ- ja elinkeinotoimistossa 1 400 kappaletta eli 12 % vähemmän kuin vuosi sitten. Kaikkiaan työpaikkoja oli avoinna lokakuun aikana 3 800 kappaletta, joista 2 500 oli uusia, lokakuun aikana avautuneita, työpaikkoja. Vuotta aiempaan verrattuna työvoiman kysyntä väheni palvelutehtävissä, mutta teollisuudessa ja erityisesti metallialalla työpaikkoja avautui selvästi edellisvuotta enemmän.

Pitkäaikaistyöttömyys ja nuorten työttömyys kasvussa

Nuorten, alle 25-vuotiaiden, työttömien määrä oli Varsinais-Suomessa 7 prosenttia suurempi kuin vuosi sitten eli 3 100 henkilöä. Nuorten työttömyys kasvoi yleensä alueen seutukunnissa, mutta Salossa ja Vakka-Suomessa se väheni selvästi. Lokakuussa työttömien nuorten määrä yleensä vähenee – tällä kertaa 30 henkilöllä. Pitkäaikaistyöttömien määrä kasvaa koko maassa. Varsinais-Suomessa yli vuoden työttömänä olleita henkilöitä oli 6 400 eli 22 % enemmän kuin vuotta aiemmin. Pitkäaikaistyöttömyys kasvaa kaikissa alueen seutukunnissa ja voimakkaimmin näistä rakennemuutoksen koettelemilla Salon ja Turunmaan seuduilla. Työttömien määrä kasvoi 13 prosentilla naisten keskuudessa ja miesten keskuudessa vastaavasti 9 prosentilla.

Työttömyys kasvaa kaikissa ammattiryhmissä

Kysynnän hiljeneminen sekä viennissä että kotimarkkinoilla näkyy myös työllisyydessä: kaikilla ammattialoilla ja -ryhmissä työttömyys on kasvussa. Tosin teollisuudessa työttömyyden kasvu on hidastumassa ja nyt jo selvästi maltillisempaa kuin muilla aloilla, joiden kesken kasvuvauhti ei suuresti eroa. Voimakkainta kasvu oli sosiaali- ja terveyspalveluissa, hallintotyössä ja kaupan alalla.

Työhallinnon palveluissa 4,5 % työvoimasta

Työhallinnon palveluilla työllistyi tai oli koulutuksessa lokakuun lopussa 10 200 henkilöä, eli 13 prosenttia enemmän kuin vuotta aikaisemmin. Työvoimakoulutuksessa oli lokakuun lopussa 2 900 henkilöä parantamassa valmiuksiaan työmarkkinoille. Valtion, kuntien tai yksityisen sektorin tukityöllä oli puolestaan työllistetty 2 700 henkilöä. Työllistetyistä oli 74 % palkattu yksityiselle sektorille. Työkokeilussa oli 1 200 ja vuorottelupaikkaan työllistettynä 380 henkilöä. Lisäksi kuntoutuksessa työtoiminnassa oli 890 ja omaehtoisesti opiskelemaan 1 620 henkilöä.

Työttömyys kasvoi lähes kaikissa Varsinais-Suomen kunnissa

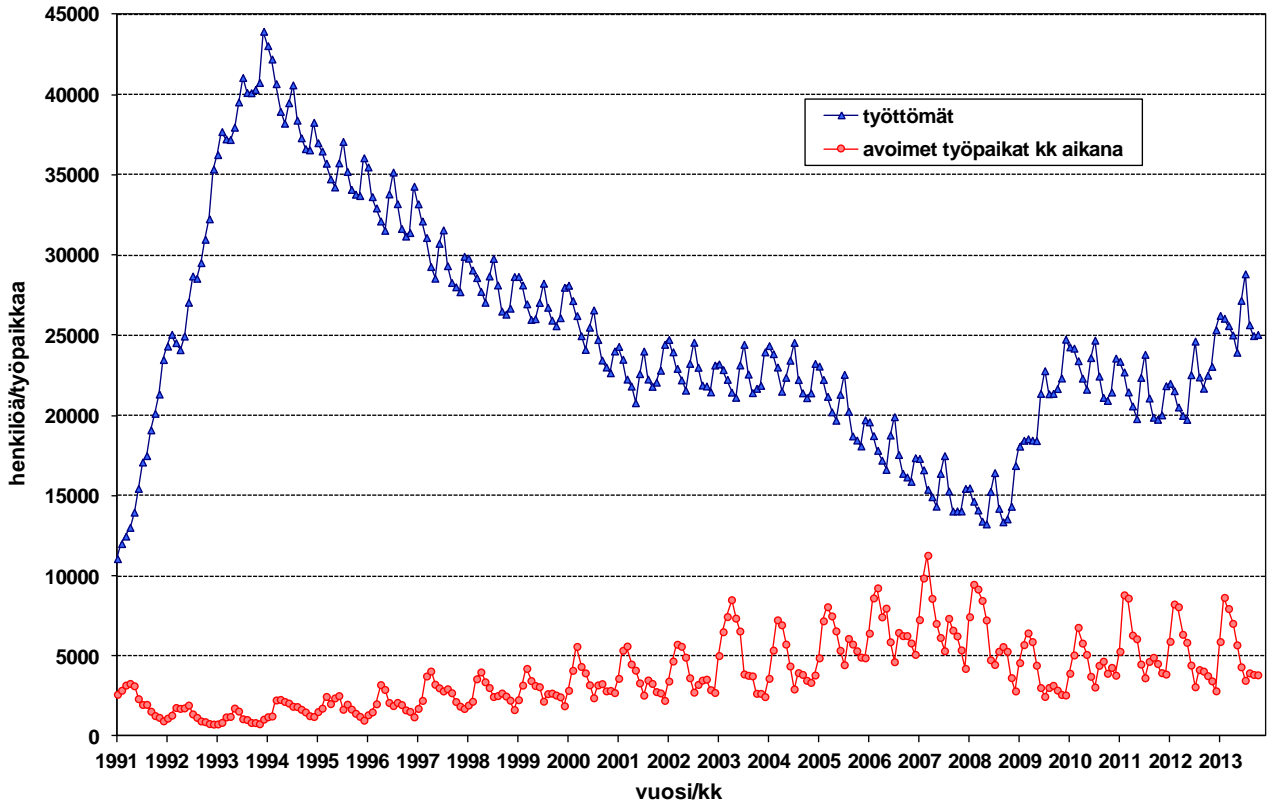
Työttömien määrä kasvoi viime vuodesta Varsinais-Suomen seutukunnissa – paitsi Vakka-Suomessa. Loimaan seudulla työttömien määrä kasvoi eniten eli 23 prosentilla, kun Vakka-Suomessa määrä väheni 1 prosentilla. Työttömyysaste oli korkein Salon seutukunnassa (14,0 %) sekä Salon kaupungissa (14,6 %). Pienin työttömyysaste oli Turunmaan seutukunnassa (6,7%) sekä kunnista Paraisilla (5,6%). Työttömyysaste oli yli 10% kolmessa (Salo, Turku ja Somero) alueen 28 kunnasta, kuten vuotta aiemmin.

Lisätietoja: Varsinais-Suomen te-toimisto ja työmarkkina-analyttikko Juha Pusila, puh. 0295 022 772

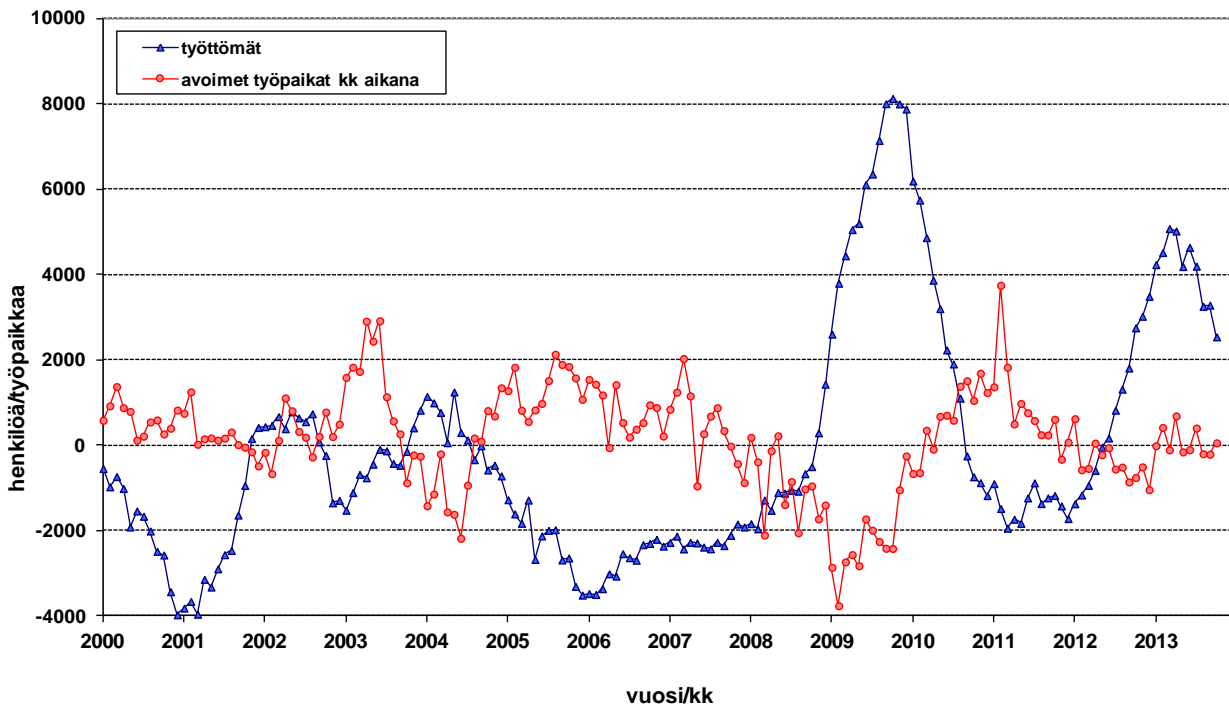
HUOM! Työllisyyskatsaus on mahdollista saada myös sähköpostitse ilmoittamalla yhteystietonsa osoitteeseen juha.pusila@ely-keskus.fi

Näin katsauksen saa käyttöönsä tuoreeltaan julkistamisajankohtana.

Kuvio 1. Työttömät ja avoimet työpaikat Varsinais-Suomessa 1991/01 - 2013/10



Kuvio 2. Työttömyyden ja avointen työpaikkojen muutos ed. vuoteen Varsinais-Suomessa 2000/01 - 2013/10



Taulu 1. Varsinais-Suomen työllisyystilanne lokakuun lopussa ja toiminta lokakuun aikana

I Tilanne kuukauden lopussa

<i>Työnhakijat</i>	2012	2013	muutos	muutos %
1. Työttömät työnhakijat	22 559	25 054	2 495	11,1
joista henkilökohtaisesti lomautetut	1 522	2 007	485	31,9
2. Lyhennetyllä työviikolla	310	800	490	158,1
3. Työssä olevat yhteensä	8 242	8 054	-188	-2,3
joista yleisillä työmarkkinoilla	4 741	5 630	889	18,8
joista työllistettynä	3 501	2 424	-1 077	-30,8
4. Työvoiman ulkopuolella	6 633	8 159	1 526	23
joista työllistymistä edist.palvelussa	0	2 195	2 195	0
joista koulutuksessa	0	3 480	3 480	0
5. Työttömyyseläkettä saavat	1 888	984	-904	-47,9
1-5 Kaikki työnhakijat yhteensä	39 632	43 051	3 419	8,6
<i>Työvoiman kysyntä</i>				
1. Avoimet työpaikat yhteensä	1 593	1 394	-199	-12,5
joista yli kuukauden avoinna olleet	222	260	38	17,1
joista yli 2 kuukautta avoinna olleet	49	64	15	30,6
<i>Palveluissa</i>				
1. Valtiolle työllistetyt	52	102	50	96,2
2. Kuntiin työllistetyt	393	611	218	55,5
3. Yksityiselle sektorille työllistetyt	1 493	2 014	521	34,9
1-3 Työllistetyt yhteensä	1 938	2 727	789	40,7
4. Työvoimakoulutuksessa	3 449	2 947	-502	-14,6
5. Valmennuksessa	0	537	537	0
6. Työ-/koulutuskokeilussa	0	1 151	1 151	0
7. Työharjoittelussa/työelämävalmennuks.	1 181	0	-1 181	-100
8. Vuorotteluvapaasijaisena	387	378	-9	-2,3
9. Kuntouttavassa työtoiminnassa	618	893	275	44,5
10. Omaehtoisessa opiskelussa	1 501	1 615	114	7,6
1-10 Palveluissa yhteensä	9 074	10 248	1 174	12,9
<i>Työttömyyden rakenne</i>				
1. Työttömät naiset	9 704	10 996	1 292	13,3
2. Työttömät miehet	12 855	14 058	1 203	9,4
3. Alle 25-vuotiaat työttömät	2 844	3 054	210	7,4
4. Yli 50-vuotiaat työttömät	8 236	9 208	972	11,8
5. Pitkäaikaistyöttömät	5 222	6 388	1 166	22,3

II Toiminta kuukauden aikana

	2012	2013	muutos	muutos %
1. Työttömät työnhakijat	25 700	28 831	3 131	12,2
2. Muut työnhakijat	16 188	16 665	477	2,9
1-2 Työnhakijat yhteensä	41 888	45 496	3 608	8,6
3. Kuukauden kaikki työpaikat	4 114	3 831	-283	-6,9
Kuukauden uudet työpaikat	2 715	2 465	-250	-9,2
Täyttyneet työpaikat	2 421	2 366	-55	-2,3
joista toimiston hakijalla täytt.	522	449	-73	-14
4. Alkaneet työttömyysjaksot	6 028	7 006	978	16,2
5. Päättyneet työttömyysjaksot	5 292	6 285	993	18,8
6. Uudet työllistämiset	826	482	-344	-41,6
7. Aloittanut työvoimakoulutuksen	1 029	482	-547	-53,2

Taulu 2. Työmarkkinatilanteen muutos ammattiryhmittäin, lokakuu

Ammattiryhmä	Uudet avoimet paikat kuukauden aikana				Työttömät työnhakijat kuukauden lopussa			
	2012	2013	muutos määrä	muutos, %	2012	2013	muutos määrä	muutos %
Tekninen, luonnont., yhteisk.	189	112	-77	-40,7 %	2 613	3 112	499	19,1 %
Tekniikan alan työ	85	30	-55	-64,7 %	965	1 130	165	17,1 %
Opetusalan työ	62	46	-16	-25,8 %	384	538	154	40,1 %
Taide- ja viihdealan työ	7	8	1	14,3 %	387	452	65	16,8 %
Terveydenhuolto, sosiaalialan	454	259	-195	-43,0 %	1 316	1 615	299	22,7 %
Terveyden- ja sairaanhoitotyö	276	118	-158	-57,2 %	489	621	132	27,0 %
Sosiaalialan työ	57	73	16	28,1 %	365	432	67	18,4 %
Lasten päivähoiton työ	29	19	-10	-34,5 %	230	270	40	17,4 %
Hallinto ja toimisto	178	133	-45	-25,3 %	2 355	2 796	441	18,7 %
Yritysten ja järjestöjen johto-	40	27	-13	-32,5 %	339	399	60	17,7 %
Sihteeri- ja toimistotyö	55	33	-22	-40,0 %	878	1 006	128	14,6 %
ATK-alan työ	33	26	-7	-21,2 %	519	668	149	28,7 %
Kaupallinen työ	835	712	-123	-14,7 %	1 679	1 959	280	16,7 %
Kauppapedustus ja konttori-	566	540	-26	-4,6 %	417	486	69	16,5 %
Tavaroiden myyntityö	233	140	-93	-39,9 %	953	1 103	150	15,7 %
Maa- ja metsätalous ja kalastus	13	32	19	146,2	424	496	72	17,0 %
Maatilatalous, eläintenhoito	5	11	6	120,0	137	162	25	18,2 %
Puutarha- ja puistotyö	4	20	16	400,0	227	279	52	22,9 %
Kuljetus ja liikenne	187	99	-88	-47,1 %	748	845	97	13,0 %
Tieliikennetyö	32	15	-17	-53,1 %	510	585	75	14,7 %
Posti- ja tietoliikennetyö	2	2	0	0,0 %	52	43	-9	-17,3 %
Postinkantajatyö	149	81	-68	-45,6 %	63	61	-2	-3,2 %
Rakennus-, kaivos- ja louhinta-	153	136	-17	-11,1 %	1 708	1 925	217	12,7 %
Talonrakennustyö	114	124	10	8,8 %	1 517	1 701	184	12,1 %
Teollinen työ	345	652	307	89,0 %	5 992	6 113	121	2,0 %
Konepaja- ja rakennusmetalli-	168	477	309	183,9	2 216	2 189	-27	-1,2 %
Sähkötyö	37	79	42	113,5	1 460	1 428	-32	-2,2 %
Pakkaus-, varasto- ja ahtaus-	101	50	-51	-50,5 %	547	586	39	7,1 %
Sekatyö	2	0	-2	-100,0	214	184	-30	-14,0 %
Palvelu	361	330	-31	-8,6 %	2 058	2 257	199	9,7 %
Majoitusliike- ja suurtaloustyö	65	69	4	6,2 %	861	937	76	8,8 %
Tarjoilutyö	64	87	23	35,9 %	304	343	39	12,8 %
Kiinteistönhoito- ja siivoustyö	176	120	-56	-31,8 %	566	616	50	8,8 %
Luokittelematon työ	0	0	0	0,0 %	3 665	3 935	270	7,4 %
Ilman ammattia olevat	0	0	0	0,0 %	3 094	3 353	259	8,4 %
Ammatinvaihtajat	0	0	0	0,0 %	381	411	30	7,9 %
Vastavalmistuneet	0	0	0	0,0 %	76	79	3	3,9 %
Yhteensä	2 715	2 465	-250	-9,2 %	22 558	25 053	2 495	11,1 %

Taulu3. Laskentapäivän työttömät työnhakijat, lokakuu

ELY-keskus	Työttömät ml. lomaautetut			Työttömyysaste ml. lomaautetut		
	2012	2013	Muutos,%	2012	2013	Muutos, %
Uusimaa	57 232	71 781	25,4	7,1	8,8	1,7
Varsinais-Suomi	22 559	25 054	11,1	10,0	11,0	1,0
Satakunta	11 037	11 718	6,2	10,6	11,2	0,6
Häme	18 618	21 416	15,0	10,4	12,0	1,6
Pirkanmaa	26 184	31 398	19,9	11,0	13,1	2,1
Kaakkois-Suomi	17 444	18 692	7,2	12,1	13,0	0,9
Etelä-Savo	7 591	8 145	7,3	11,1	11,9	0,8
Pohjanmaa	7 299	8 396	15,0	6,3	7,2	0,9
Keski-Suomi	16 067	18 102	12,7	12,6	14,1	1,5
Pohjois-Savo	12 005	13 307	10,8	10,7	11,8	1,1
Pohjois-Karjala	10 197	10 930	7,2	13,8	14,7	0,9
Kainuu	4 330	5 432	25,5	12,0	15,2	3,2
Pohjois-Pohjanmaa	20 995	24 138	15,0	11,7	13,2	1,5
Lappi	10 937	12 653	15,7	13,2	15,3	2,1
Etelä-Pohjanmaa	7 049	7 803	10,7	8,0	8,8	0,8
Ahvenanmaa	484	519	7,2	3,4	3,6	0,2
Koko maa	250 086	289 571	15,8	9,6	11,1	1,5

Taulu 4. Työttömät työnhakijat ja uudet avoimet työpaikat toimipaikan mukaan Varsinais-Suomen te-toimistossa, lokakuu

Te-toimiston toimipaikka	Työttömät ml. lomaautetut			Uudet avoimet paikat		
	2012	2013	Muutos	2012	2013	Muutos
Turku	11 340	12 706	12,0 %	1 768	1 581	-10,6 %
Laitila	255	236	-7,5 %	19	43	126,3 %
Loimaa	1 009	1 253	24,2 %	81	239	195,1 %
Turunmaa	628	608	-3,2 %	75	25	-66,7 %
Salo	4 230	4 338	2,6 %	370	264	-28,6 %
Uusikaupunki	892	738	-17,3 %	96	124	29,2 %
Paimio	364	419	15,1 %	21	23	9,5 %
Raisio	2 291	2 678	16,9 %	209	90	-56,9 %
Kaarina (koko)	1 506	1 891	25,6 %	76	76	0,0 %
Kaarina	1 003	1 220	21,6 %	41	41	0,0 %
Lieto	503	671	33,4 %	35	35	0,0 %
Yhteensä	22 515	25 041	11,2 %	2 715	2 465	-9,2 %

Taulu 5. Työttömät työnhakijat Varsinais-Suomen kunnissa 31.10.2013

Kunta	Työvoima	Avoimet työpaikat	Työttömät työnhakijat (ml. henk.koht.lomautetut)					
			Kaikki	Miehet	Naiset	Alle 25-vuotiaat	Yli 50-vuotiaat	Yli vuoden tyött.
Loimaan seutukunta	17 096	121	1 485	806	679	151	627	320
-Aura	2 027	5	184	90	94	21	73	41
-Koski TI	1 049	3	86	43	43	6	42	20
-Loimaa	7 563	105	657	380	277	81	270	132
-Marttila	940	1	84	44	40	9	26	17
-Oripää	652	1	53	32	21	7	23	8
-Pöytyä	3 933	6	352	179	173	23	158	88
-Tarvasjoki	932	-	69	38	31	4	35	14
Salon seutukunta	30 190	164	4 226	2 262	1 964	401	1 772	1 258
-Salo	26 147	148	3 820	2 060	1 760	378	1 565	1 153
-Somero	4 043	16	406	202	204	23	207	105
Turun seutukunta	154 619	985	17 453	9 993	7 460	2 325	5 893	4 407
-Kaarina	15 240	25	1 207	640	567	171	457	213
-Lieto	8 249	27	636	372	264	97	218	111
-Masku	4 870	7	325	186	139	34	131	65
-Mynämäki	3 830	3	288	150	138	29	135	79
-Naantali	9 163	13	728	395	333	81	324	155
-Nousiainen	2 408	1	147	76	71	20	58	22
-Paimio	5 204	17	334	194	140	44	133	67
-Raisio	12 092	47	1 077	629	448	140	429	225
-Rusko	2 943	4	168	97	71	23	72	43
-Sauvo	1 438	1	105	59	46	8	52	26
-Turku	89 182	840	12 438	7 195	5 243	1 678	3 884	3 401
Turunmaa	10 337	18	691	408	283	72	313	175
-Kemiönsaari	3 131	7	287	182	105	23	140	80
-Parainen	7 206	11	404	226	178	49	173	95
Vakka-Suomi	14 514	106	1 199	589	610	105	603	228
-Kustavi	381	1	30	20	10	2	14	6
-Laitila	3 893	29	221	115	106	22	108	33
-Pyhäranta	1 050	1	76	34	42	6	45	24
-Taivassalo	768	2	61	30	31	5	32	17
-Uusikaupunki	7 340	70	727	351	376	58	375	137
-Vehmaa	1 082	3	84	39	45	12	29	11
Yhteensä	226 756	1 394	25 054	14 058	10 996	3 054	9 208	6 388

..= Tietoa ei ole saatu, se on liian epävarma esitettäväksi, tai se on salassapitosäännön alainen.

Taulu 6. Työttömyyden rakennetietoja Varsinais-Suomen seutukunnissa, lokakuu

A. Työttömyysaste, %							Muutos, %	
	2008	2009	2010	2011	2012	2013	2012-2013	2008-2013
Turku	6.4	9.6	9.5	9.2	10.0	11.3	1.3	4.9
Salo	6.0	11.0	9.8	10.0	13.9	14.0	0.1	8.0
Loimaa	4.8	8.3	7.0	6.4	7.1	8.7	1.6	3.9
Vakka-Suomi	5.4	8.7	8.2	6.9	8.3	8.3	0.0	2.9
Turunmaa	4.2	6.1	6.0	5.4	6.2	6.7	0.5	2.5
Varsinais-Suomi	6.0	9.5	9.1	8.8	10.0	11.0	1.0	5.0
B. Työttömien määrä								
	2008	2009	2010	2011	2012	2013	2012-2013	2008-2013
Turku	9 555	14 620	14 623	14 086	15 304	17 453	14.0	82.7
Salo	1 848	3 389	3 035	3 025	4 203	4 226	0.5	128.7
Loimaa	832	1 425	1 203	1 092	1 205	1 485	23.2	78.5
Vakka-Suomi	812	1 301	1 218	1 017	1 205	1 199	-0.5	47.7
Turunmaa	440	651	640	568	642	691	7.6	57.0
Varsinais-Suomi	13 487	21 386	20 719	19 788	22 559	25 054	11.1	85.8
C. Työttömät alle 25-vuotiaat								
	2008	2009	2010	2011	2012	2013	2012-2013	2008-2013
Turku	1 048	1 949	1 637	1 715	2 081	2 325	11.7	121.9
Salo	176	401	299	353	460	401	-12.8	127.8
Loimaa	94	218	115	129	135	151	11.9	60.6
Vakka-Suomi	76	167	138	99	123	105	-14.6	38.2
Turunmaa	45	77	79	59	45	72	60.0	60.0
Varsinais-Suomi	1 439	2 812	2 268	2 355	2 844	3 054	7.4	112.2
D. Työttömät yli 50-vuotiaat								
	2008	2009	2010	2011	2012	2013	2012-2013	2008-2013
Turku	3 554	4 636	5 044	5 055	5 191	5 893	13.5	65.8
Salo	826	1 268	1 277	1 247	1 607	1 772	10.3	114.5
Loimaa	364	523	503	494	545	627	15.0	72.3
Vakka-Suomi	428	538	553	497	581	603	3.8	40.9
Turunmaa	216	262	282	266	312	313	0.3	44.9
Varsinais-Suomi	5 388	7 227	7 659	7 559	8 236	9 208	11.8	70.9
E. Pitkäaikaistyöttömät								
	2008	2009	2010	2011	2012	2013	2012-2013	2008-2013
Turku	1 850	2 367	3 764	3 811	3 747	4 407	17.6	138.2
Salo	379	429	743	719	914	1 258	37.6	231.9
Loimaa	135	153	231	209	253	320	26.5	137.0
Vakka-Suomi	154	105	148	177	196	228	16.3	48.1
Turunmaa	58	71	98	112	112	175	56.3	201.7
Varsinais-Suomi	2 576	3 125	4 984	5 028	5 222	6 388	22.3	148.0
F. Työttömät maahanmuuttajat								
	2008	2009	2010	2011	2012	2013	2012-2013	2008-2013
Turku	960	1 335	1 583	1 584	1 883	2 145	13.9	123.4
Salo	179	272	235	247	394	396	0.5	121.2
Loimaa	20	32	37	35	42	62	47.6	210.0
Vakka-Suomi	9	15	22	26	23	35	52.2	288.9
Turunmaa	15	20	33	36	24	43	79.2	186.7
Varsinais-Suomi	1 183	1 674	1 910	1 928	2 366	2 681	13.3	126.6

Taulu 7. Työttömien määrä ja työttömyysaste Varsinais-Suomen kunnissa

Kunta	Työttömien määrä			Työttömyysaste, %		
	2012/10	2013/9	2013/10	2012/10	2013/9	2013/10
AURA	126	182	184	6.4	9.0	9.1
KAARINA	986	1 232	1 207	6.5	8.1	7.9
KEMIÖNSAARI	285	269	287	9.1	8.6	9.2
KOSKI TL	69	87	86	6.6	8.3	8.2
KUSTAVI	23	34	30	6.0	8.9	7.9
LAITILA	237	208	221	6.0	5.3	5.7
LIETO	439	611	636	5.5	7.4	7.7
LOIMAA	573	686	657	7.5	9.1	8.7
MARTTILA	62	82	84	6.7	8.7	8.9
MASKU	244	333	325	5.1	6.8	6.7
MYNÄMÄKI	255	280	288	6.7	7.3	7.5
NAANTALI	567	731	728	6.2	8.0	7.9
NOUSIAINEN	118	151	147	4.8	6.3	6.1
ORIPÄÄ	36	56	53	5.6	8.6	8.1
PAIMIO	309	335	334	6.0	6.4	6.4
PARAINEN	357	406	404	4.9	5.6	5.6
PYHÄRANTA	74	80	76	6.9	7.6	7.2
PÖYTYÄ	279	347	352	7.1	8.8	8.9
RAISIO	955	1 104	1 077	7.9	9.1	8.9
RUSKO	154	175	168	5.3	5.9	5.7
SALO	3 816	3 821	3 820	14.6	14.6	14.6
SAUVO	78	110	105	5.5	7.6	7.3
SOMERO	387	375	406	9.5	9.3	10.0
TAIVASSALO	62	58	61	8.1	7.6	7.9
TARVASJOKI	60	63	69	6.5	6.8	7.4
TURKU	11 199	12 432	12 438	12.7	13.9	13.9
UUSIKAUPUNKI	751	666	727	10.2	9.1	9.9
VEHMAA	58	71	84	5.4	6.6	7.8

Taulu 8. Työttömät ulkomaan kansalaiset Varsinais-Suomessa 2012-2013

A. Yhteensä

	Vuosi kuukausi	2012 10	2013 10	muutos edv.	
Varsinais-Suomi		2 366	2 681	315	13,3 %
Turku		1 617	1 834	217	13,4 %
Salo		374	366	-8	-2,1 %

B. TOP 10, kansalaisuuden mukaan

	Vuosi kuukausi	2012 10	2013 10	muutos edv.	
VIRO		311	380	69	22,2 %
VENÄJÄ		361	380	19	5,3 %
IRAK		274	347	73	26,6 %
IRAN		184	175	-9	-4,9 %
SOMALIA		139	143	4	2,9 %
SERBIA JA MONTENEGRO		111	117	6	5,4 %
THAIMAA		59	77	18	30,5 %
AFGANISTAN		60	64	4	6,7 %
BOSNIA-HERTSEGOVINA		69	62	-7	-10,1 %
RUOTSI		50	56	6	12,0 %