



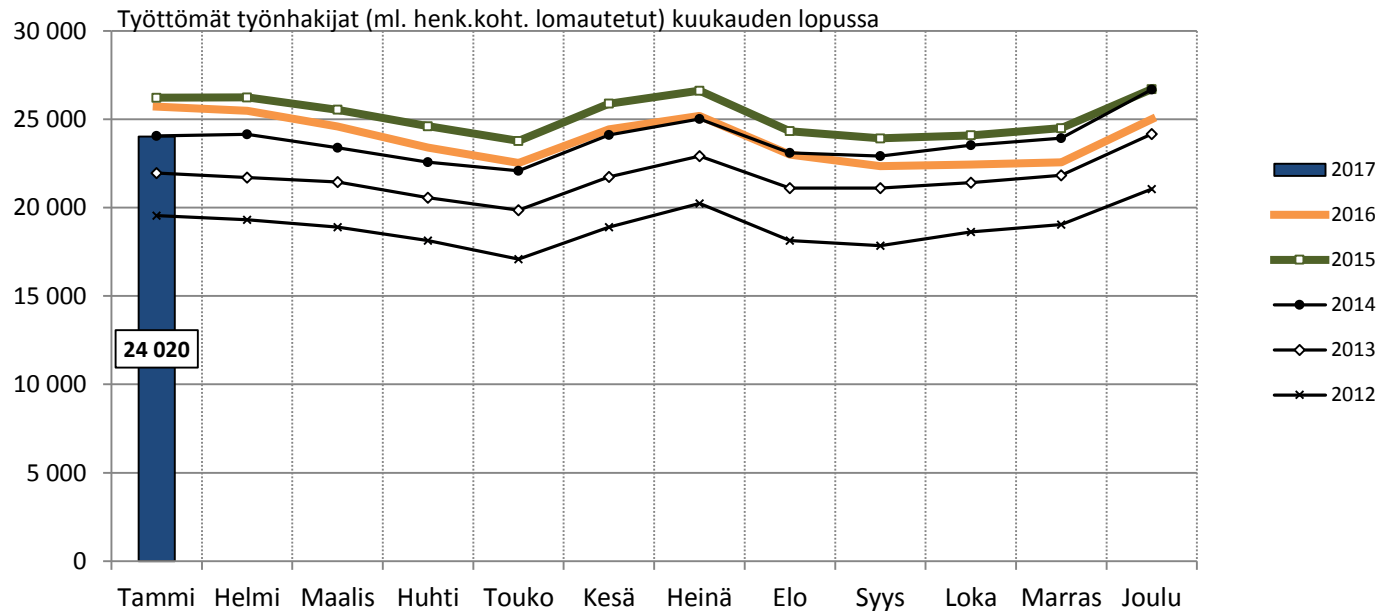
Elinkeino-, liikenne- ja ympäristökeskus
Närings-, trafik- och miljöcentralen
Centre for Economic Development, Transport and the Environment

Työllisyyskatsauksen tilastoliite, Häme tammikuu 2017

TEM/Työnvälitystilastot
Päivitetty 21.2.2017/Sanna Paakkunainen

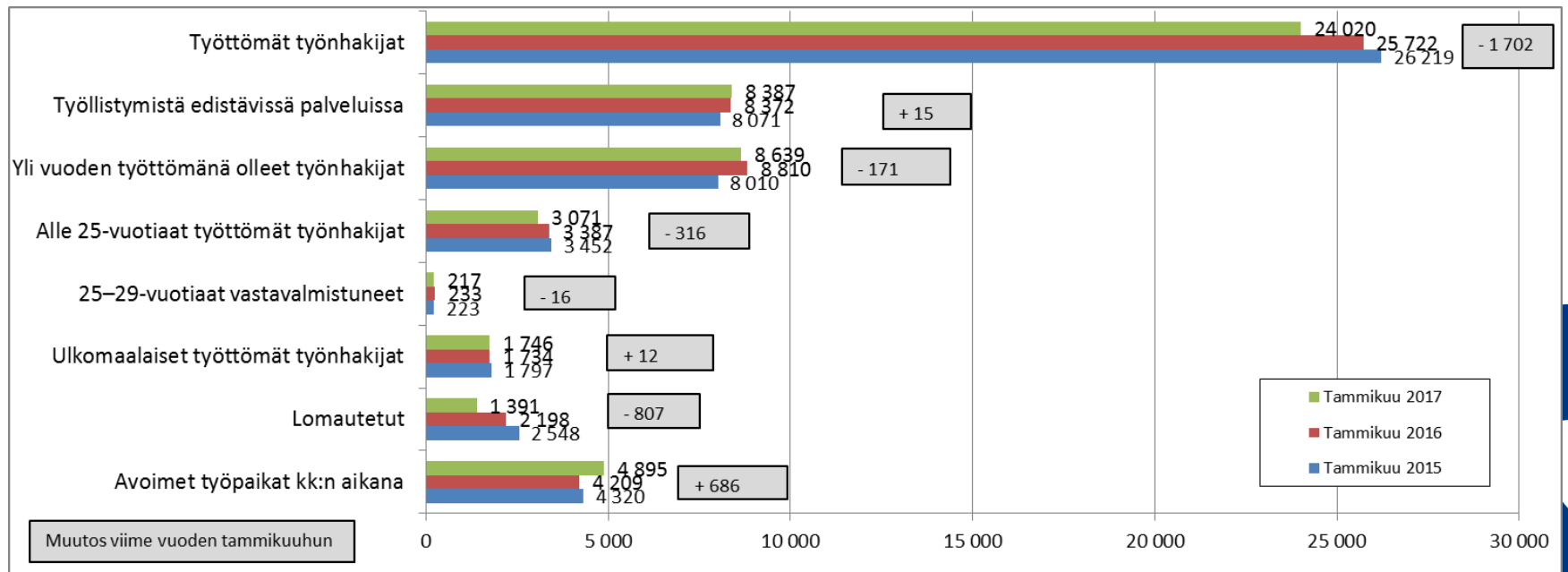


Työttömät työnhakijat kuukauden lopussa Hämeen ELY-keskuksen alueella vuosina 2012–2017





Hämeen ELY-keskuksen alueen työttömät työnhakijat eri ryhmissä ja avoimet työpaikat tammikuussa 2015 - 2017





Työttömyysaste, työttömät työnhakijat ja avoimet työpaikat kuukauden lopussa (Häme ja koko maa)

Tilanne	ELY-keskuksen alue					Koko maa				
	1/2017	muutos: 12/2016	muutos: 1/2016			1/2017	muutos: 12/2016	muutos: 1/2016		
kuukauden lopussa										
Työttömät %	13,6	-0,5	-0,9			13,0	-0,6	-1,0		
Alle 25-vuotiaat %	17,9	-2,0	-1,8			16,1	-1,7	-1,8		
Ulkomaalaiset %	33,1	-6,5	0,2			29,0	-2,3	-0,7		
Työttömät työnhakijat	24 020	-996	-4,0 %	-1 702	-6,6 %	342 852	-15 231	-4,3 %	-25 266	-6,9 %
- Lomautetut	1 391	-180	-11,5 %	-807	-36,7 %	23 546	-3 997	-14,5 %	-7 478	-24,1 %
- Alle 25-vuotiaat	3 071	-343	-10,0 %	-316	-9,3 %	43 414	-4 650	-9,7 %	-4 900	-10,1 %
- 25-29 v. vastavalm.	217	15	7,4 %	-16	-6,9 %	3 735	111	3,1 %	-559	-13,0 %
- Yli vuoden työttömänä	8 639	20	0,2 %	-171	-1,9 %	121 790	-161	-0,1 %	1 092	0,9 %
- Ulkomaalaiset	1 746	-341	-16,3 %	12	0,7 %	32 608	-2 572	-7,3 %	-784	-2,3 %
Avoimet työpaikat kk:n aikana	4 895	1 465	42,7 %	686	16,3 %	91 331	22 871	33,4 %	11 240	14,0 %
Palveluissa kk:n lopussa	8 387	716	9,3 %	15	0,2 %	121 728	7 573	6,6 %	7 006	6,1 %



Työttömien osuus (%) työvoimasta kuukauden lopussa

KUNTA	1/2017	12/16	1/16	muutos 12/16	muutos 1/16	KUNTA	1/2017	12/16	1/16	muutos 12/16	muutos 1/16
Hattula	8,9	8,9	9,4	0,0	-0,5	Asikkala	12,2	11,9	12,7	0,3	-0,5
Hämeenlinna	12,6	13,4	13,3	-0,8	-0,7	Hollola	10,6	11,0	11,5	-0,4	-0,9
Janakkala	10,6	11,3	10,9	-0,7	-0,3	Kärkölä	11,9	12,3	13,7	-0,4	-1,8
Hämeenlinnan seutu	11,8	12,6	12,4	-0,8	-0,6	Lahti	17,0	17,5	17,9	-0,5	-0,9
Forssa	14,9	16,0	15,5	-1,1	-0,6	Orimattila	12,4	12,8	14,3	-0,4	-1,9
Humppila	11,8	12,4	14,4	-0,6	-2,6	Padasjoki	13,4	12,7	15,2	0,7	-1,8
Jokioinen	11,1	11,6	12,1	-0,5	-1,0	Lahden seutu	15,3	15,7	16,4	-0,4	-1,1
Tammela	10,2	10,5	10,5	-0,3	-0,3	Hartola	12,4	13,4	14,8	-1,0	-2,4
Ypäjä	11,7	13,0	13,8	-1,3	-2,1	Heinola	16,6	16,8	18,2	-0,2	-1,6
Forssan seutu	12,9	13,7	13,8	-0,8	-0,9	Sysmä	12,3	12,4	14,2	-0,1	-1,9
Hausjärvi	6,9	7,6	7,7	-0,7	-0,8	Heinolan seutu	15,5	15,8	17,3	-0,3	-1,8
Loppi	6,7	7,6	9,2	-0,9	-2,5	PÄIJÄT-HÄME	15,4	15,7	16,5	-0,3	-1,1
Riihimäki	11,6	12,5	12,4	-0,9	-0,8						
Riihimäen seutu	9,9	10,7	11,0	-0,8	-1,1						
KANTA-HÄME	11,5	12,3	12,3	-0,8	-0,8						



Työttömät työnhakijat (ml. lomautetut) kuukauden lopussa asuinkunnan mukaan

KUNTA	1/2017	12/16	1/16	muutos 12/16	muutos 1/16		
Hattula	420	419	444	1	0 %	-24	-5 %
Hämeenlinna	4 033	4 313	4 260	-280	-6 %	-227	-5 %
Janakkala	842	895	863	-53	-6 %	-21	-2 %
Hämeenlinnan seutu	5 295	5 627	5 567	-332	-6 %	-272	-5 %
Forssa	1 174	1 258	1 223	-84	-7 %	-49	-4 %
Humppila	132	139	161	-7	-5 %	-29	-18 %
Jokioinen	286	299	314	-13	-4 %	-28	-9 %
Tammela	303	311	310	-8	-3 %	-7	-2 %
Ypäjä	138	154	163	-16	-10 %	-25	-15 %
Forssan seutu	2 033	2 161	2 171	-128	-6 %	-138	-6 %
Hausjärvi	298	329	330	-31	-9 %	-32	-10 %
Loppi	254	289	350	-35	-12 %	-96	-27 %
Riihimäki	1 674	1 798	1 791	-124	-7 %	-117	-7 %
Riihimäen seutu	2 226	2 416	2 471	-190	-8 %	-245	-10 %
KANTA-HÄME	9 554	10 204	10 209	-650	-6 %	-655	-6 %

KUNTA	1/2017	12/16	1/16	muutos 12/16	muutos 1/16		
Asikkala	432	424	451	8	2 %	-19	-4 %
Hollola	1 197	1 247	1 307	-50	-4 %	-110	-8 %
Kärkölä	258	265	296	-7	-3 %	-38	-13 %
Lahti	9 695	9 938	10 209	-243	-2 %	-514	-5 %
Orimattila	945	978	1 087	-33	-3 %	-142	-13 %
Padasjoki	169	161	192	8	5 %	-23	-12 %
Lahden seutu	12 696	13 013	13 542	-317	-2 %	-846	-6 %
Hartola	160	173	191	-13	-8 %	-31	-16 %
Heinola	1 419	1 434	1 559	-15	-1 %	-140	-9 %
Sysmä	191	192	221	-1	-1 %	-30	-14 %
Heinolan seutu	1 770	1 799	1 971	-29	-2 %	-201	-10 %
PÄIJÄT-HÄME	14 466	14 812	15 513	-346	-2 %	-1 047	-7 %



Alle 25-vuotiaiden työttömien työnhakijoiden osuus (%) alle 25-vuotiaasta työvoimasta kuukauden lopussa

KUNTA	1/2017	12/16	1/16	muutos 12/16	muutos 1/16	KUNTA	1/2017	12/16	1/16	muutos 12/16	muutos 1/16
Hattula	13,4	13,1	11,3	0,3	2,1	Asikkala	19,8	20,3	19,8	-0,5	0,0
Hämeenlinna	16,6	19,3	18,8	-2,7	-2,2	Hollola	11,6	15,3	13,4	-3,7	-1,8
Janakkala	19,4	23,1	16,3	-3,7	3,1	Kärkölä	10,5	12,9	16,4	-2,4	-5,9
Hämeenlinnan seutu	16,7	19,3	17,9	-2,6	-1,2	Lahti	20,0	20,9	21,9	-0,9	-1,9
Forssa	19,6	21,3	21,1	-1,7	-1,5	Orimattila	13,3	16,9	22,2	-3,6	-8,9
Humppila	16,9	16,9	15,3	0,0	1,6	Padasjoki	13,1	13,1	17,9	0,0	-4,8
Jokioinen	22,6	24,4	25,6	-1,8	-3,0	Lahden seutu	18,5	19,8	20,9	-1,3	-2,4
Tammela	13,4	16,1	8,9	-2,7	4,5	Hartola	13,3	14,4	21,1	-1,1	-7,8
Ypäjä	16,3	20,3	17,1	-4,0	-0,8	Heinola	25,4	26,8	29,7	-1,4	-4,3
Forssan seutu	18,6	20,6	19,2	-2,0	-0,6	Sysmä	11,1	16,2	15,4	-5,1	-4,3
Hausjärvi	11,9	16,3	11,1	-4,4	0,8	Heinolan seutu	22,4	24,3	27,0	-1,9	-4,6
Loppi	7,8	12,2	13,5	-4,4	-5,7	PÄIJÄT-HÄME	18,9	20,2	21,5	-1,3	-2,6
Riihimäki	17,0	20,3	17,2	-3,3	-0,2						
Riihimäen seutu	15,3	18,8	16,0	-3,5	-0,7						
KANTA-HÄME	16,7	19,4	17,6	-2,7	-0,9						



Alle 25-vuotiaat työttömät työnhakijat (ml. lomautetut) kuukauden lopussa asuinkunnan mukaan

KUNTA	1/2017	12/16	1/16	muutos 12/16	muutos 1/16	KUNTA	1/2017	12/16	1/16	muutos 12/16	muutos 1/16				
Hattula	46	45	39	1	2 %	7	18 %	Asikkala	41	42	41	-1	-2 %	0	0 %
Hämeenlinna	575	668	651	-93	-14 %	-76	-12 %	Hollola	92	121	106	-29	-24 %	-14	-13 %
Janakkala	120	143	101	-23	-16 %	19	19 %	Kärkölä	18	22	28	-4	-18 %	-10	-36 %
Hämeenlinnan seutu	741	856	791	-115	-13 %	-50	-6 %	Lahti	1 297	1 350	1 417	-53	-4 %	-120	-8 %
Forssa	175	190	188	-15	-8 %	-13	-7 %	Orimattila	77	98	129	-21	-21 %	-52	-40 %
Humppila	10	10	9	0	0 %	1	11 %	Padasjoki	11	11	15	0	0 %	-4	-27 %
Jokioinen	38	41	43	-3	-7 %	-5	-12 %	Lahden seutu	1 536	1 644	1 736	-108	-7 %	-200	-12 %
Tammela	30	36	20	-6	-17 %	10	50 %	Hartola	12	13	19	-1	-8 %	-7	-37 %
Ypäjä	20	25	21	-5	-20 %	-1	-5 %	Heinola	179	189	209	-10	-5 %	-30	-14 %
Forssan seutu	273	302	281	-29	-10 %	-8	-3 %	Sysmä	13	19	18	-6	-32 %	-5	-28 %
Hausjärvi	30	41	28	-11	-27 %	2	7 %	Heinolan seutu	204	221	246	-17	-8 %	-42	-17 %
Loppi	19	30	33	-11	-37 %	-14	-42 %	PÄIJÄT-HÄME	1 740	1 865	1 982	-125	-7 %	-242	-12 %
Riihimäki	268	320	272	-52	-16 %	-4	-1 %								
Riihimäen seutu	317	391	333	-74	-19 %	-16	-5 %								
KANTA-HÄME	1 331	1 549	1 405	-218	-14 %	-74	-5 %								



25–29-vuotiaat vastavalmistuneet työttömät työnhakijat kuukauden lopussa seutu- ja maakunnan mukaan

KUNTA	1/2017	12/16	1/16	muutos 12/16		muutos 1/16	
Hämeenlinnan seutu	45	48	57	-3	-6 %	-12	-21 %
Forssan seutu	14	9	14	5	56 %	0	0 %
Riihimäen seutu	23	19	26	4	21 %	-3	-12 %
KANTA-HÄME	82	76	97	6	8 %	-15	-15 %

KUNTA	1/2017	12/16	1/16	muutos 12/16		muutos 1/16	
Lahden seutu	123	115	127	8	7 %	-4	-3 %
Heinolan seutu	12	11	9	1	9 %	3	33 %
PÄIJÄT-HÄME	135	126	136	9	7 %	-1	-1 %



Ulkomaalaiset työttömät työnhakijat kuukauden lopussa seutu- ja maakunnan mukaan

KUNTA	1/2017	12/16	1/16	muutos 12/16		muutos 1/16	
Hämeenlinnan seutu	348	508	314	-160	-31 %	34	11 %
Forssan seutu	93	126	94	-33	-26 %	-1	-1 %
Riihimäen seutu	131	151	147	-20	-13 %	-16	-11 %
KANTA-HÄME	572	785	555	-213	-27 %	17	3 %

KUNTA	1/2017	12/16	1/16	muutos 12/16		muutos 1/16	
Lahden seutu	1 061	1 201	1 089	-140	-12 %	-28	-3 %
Heinolan seutu	113	101	90	12	12 %	23	26 %
PÄIJÄT-HÄME	1 174	1 302	1 179	-128	-10 %	-5	0 %



Ulkomaalaisten työttömien työnhakijoiden osuus (%) ulkomaalaisesta työvoimasta kuukauden lopussa

KUNTA	1/2017	12/16	1/16	muutos 12/16	muutos 1/16	KUNTA	1/2017	12/16	1/16	muutos 12/16	muutos 1/16
Hattula	18,3	25,0	11,7	-6,7	6,6	Asikkala	38,5	44,2	23,1	-5,7	15,4
Hämeenlinna	29,7	43,6	26,6	-13,9	3,1	Hollola	20,4	23,0	24,3	-2,6	-3,9
Janakkala	22,1	31,3	23,3	-9,2	-1,2	Kärkölä	15,3	13,6	15,3	1,7	0,0
Hämeenlinna	28,2	41,1	25,4	-12,9	2,8	Lahti	43,9	49,9	45,3	-6,0	-1,4
Forssa	21,5	30,7	22,4	-9,2	-0,9	Orimattila	27,5	29,4	23,5	-1,9	4,0
Humppila	19,0	28,6	19,0	-9,6	0,0	Padasjoki	23,8	23,8	33,3	0,0	-9,5
Jokioinen	28,6	26,2	28,6	2,4	0,0	Lahden seutu	40,0	45,3	41,1	-5,3	-1,1
Tammela	40,9	50,0	27,3	-9,1	13,6	Hartola	28,1	31,3	18,8	-3,2	9,3
Ypäjä	20,0	33,3	26,7	-13,3	-6,7	Heinola	39,5	35,2	33,5	4,3	6,0
Forssan seutu	23,1	31,3	23,3	-8,2	-0,2	Sysmä	35,3	26,5	17,6	8,8	17,7
Hausjärvi	17,6	16,5	17,6	1,1	0,0	Heinolan seutu	37,8	33,8	30,1	4,0	7,7
Loppi	10,4	23,9	26,9	-13,5	-16,5	PÄIJÄT-HÄME	39,8	44,2	40,0	-4,4	-0,2
Riihimäki	20,7	23,0	21,7	-2,3	-1,0						
Riihimäki	19,3	22,2	21,6	-2,9	-2,3						
KANTA-HÄME	24,7	33,9	23,9	-9,2	0,8						



Yli vuoden työttömänä olleet kuukauden lopussa asuinkunnan mukaan

KUNTA	1/2017	12/16	1/16	muutos 12/16	muutos 1/16			KUNTA	1/2017	12/16	1/16	muutos 12/16	muutos 1/16
Hattula	136	132	129	4	3 %	7	5 %	Asikkala	146	144	147	2	1 %
Hämeenlinna	1 380	1 346	1 381	34	3 %	-1	0 %	Hollola	475	469	487	6	1 %
Janakkala	268	264	265	4	2 %	3	1 %	Kärkölä	101	98	98	3	3 %
Hämeenlinnan seutu	1 784	1 742	1 775	42	2 %	9	1 %	Lahti	3 908	3 925	3 928	-17	0 %
Forssa	334	336	346	-2	-1 %	-12	-3 %	Orimattila	367	363	401	4	1 %
Humppila	49	53	52	-4	-8 %	-3	-6 %	Padasjoki	56	56	88	0	0 %
Jokioinen	91	99	98	-8	-8 %	-7	-7 %	Lahden seutu	5 053	5 055	5 149	-2	0 %
Tammela	109	107	90	2	2 %	19	21 %	Hartola	45	43	42	2	5 %
Ypäjä	51	52	44	-1	-2 %	7	16 %	Heinola	470	470	480	0	0 %
Forssan seutu	634	647	630	-13	-2 %	4	1 %	Sysmä	46	45	66	1	2 %
Hausjärvi	70	70	80	0	0 %	-10	-13 %	Heinolan seutu	561	558	588	3	1 %
Loppi	70	81	100	-11	-14 %	-30	-30 %	PÄIJÄT-HÄME	5 614	5 613	5 737	1	0 %
Riihimäki	467	466	488	1	0 %	-21	-4 %						
Riihimäen seutu	607	617	668	-10	-2 %	-61	-9 %						
KANTA-HÄME	3 025	3 006	3 073	19	1 %	-48	-2 %						



Uudet avoimet työpaikat kuukauden aikana kunnittain Kanta- ja Päijät-Hämeessä

KUNTA	1/2017	12/16	1/16	muutos 12/16	muutos 1/16		
Hattula	21	11	54	10	91 %	-33	-61 %
Hämeenlinna	764	351	550	413	118 %	214	39 %
Janakkala	144	183	114	-39	-21 %	30	26 %
Hämeenlinnan seutu	929	545	718	384	70 %	211	29 %
Forssa	94	108	117	-14	-13 %	-23	-20 %
Humppila	9	3	3	6	200 %	6	200 %
Jokioinen	3	7	21	-4		-18	-86 %
Tammela	11	2	12	9	450 %	-1	-8 %
Ypäjä	6	2	3	4		3	100 %
Forssan seutu	123	122	156	1	1 %	-33	-21 %
Hausjärvi	27	13	13	14	108 %	14	108 %
Loppi	12	11	24	1	9 %	-12	-50 %
Riihimäki	214	171	197	43	25 %	17	9 %
Riihimäen seutu	253	195	234	58	30 %	19	8 %
KANTA-HÄME	1 305	862	1 108	443	51 %	197	18 %

KUNTA	1/2017	12/16	1/16	muutos 12/16	muutos 1/16		
Asikkala	34	17	45	17	100 %	-11	-24 %
Hollola	60	38	97	22	58 %	-37	-38 %
Kärkölä	10	3	2	7	233 %	8	400 %
Lahti	1 616	899	1 247	717	80 %	369	30 %
Orimattila	46	25	199	21	84 %	-153	-77 %
Padasjoki	31	2	19	29		12	63 %
Lahden seutu	1 797	984	1 609	813	83 %	188	12 %
Hartola	25	6	8	19	317 %	17	213 %
Heinola	166	87	95	79	91 %	71	75 %
Sysmä	3	6	17	-3	-50 %	-14	-82 %
Heinolan seutu	194	99	120	95	96 %	74	62 %
PÄIJÄT-HÄME	1 991	1 083	1 729	908	84 %	262	15 %



Uudet avoimet työpaikat Hämeessä ammattiryhmittäin kuukauden aikana

Uudet avoimet työpaikat	1/2017	12/16	1/16	muutos 12/16		muutos 1/16	
Johtajat	12	8	10	4	50 %	2	20 %
Erytisasiantuntijat	220	157	223	63	40 %	-3	-1 %
Asiantuntijat	506	363	729	143	39 %	-223	-31 %
Toimisto- ja asiakaspalvelutyöntekijät	74	54	62	20	37 %	12	19 %
Palvelu- ja myyntityöntekijät	1 052	480	810	572	119 %	242	30 %
Maanviljelijät, metsätyöntekijät ym.	182	14	74	168		108	146 %
Rakennus-, korjaus- ja valmistustyöntekijät	338	253	278	85	34 %	60	22 %
Prosessi- ja kuljetustyöntekijät	390	350	220	40	11 %	170	77 %
Muut työntekijät	511	256	413	255	100 %	98	24 %
Sotilaat	1	0	2	1	0 %	-1	0 %
Ammatteihin luokittelemattomat ryhmät	10	10	16	0	0 %	-6	-38 %
Yhteensä	3 296	1 945	2 837	1 351	69 %	459	16 %



Uudet avoimet työpaikat Kanta-Hämeessä ammattiryhmittäin kuukauden aikana

UDET AVOIMET TYÖPAIKAT	1/2017	12/16	1/16	muutos 12/16		muutos 1/16	
Johtajat	7	2	5	5	250 %	2	40 %
Erityisasiantuntijat	95	81	123	14	17 %	-28	-23 %
Asiantuntijat	203	146	264	57	39 %	-61	-23 %
Toimisto- ja asiakaspalvelutyöntekijät	37	12	24	25	208 %	13	54 %
Palvelu- ja myyntityöntekijät	344	186	330	158	85 %	14	4 %
Maanviljelijät, metsätyöntekijät ym.	24	3	13	21		11	85 %
Rakennus-, korjaus- ja valmistustyöntekijät	131	112	147	19	17 %	-16	-11 %
Prosessi- ja kuljetustyöntekijät	227	208	71	19	9 %	156	220 %
Muut työntekijät	231	107	118	124	116 %	113	96 %
Sotilaat	1	0	2	1	0 %	-1	0 %
Ammatteihin luokittelemattomat ryhmät	5	5	11	0	0 %	-6	-55 %
Yhteensä	1 305	862	1 108	443	51 %	197	18 %



Uudet avoimet työpaikat Päijät-Hämeessä ammattiryhmittäin kuukauden aikana

UUDET AVOIMET TYÖPAIKAT	1/2017	12/16	1/16	muutos 12/16		muutos 1/16	
Johtajat	5	6	5	-1	-17 %	0	0 %
Erytisasiantuntijat	125	76	100	49	64 %	25	25 %
Asiantuntijat	303	217	465	86	40 %	-162	-35 %
Toimisto- ja asiakaspalvelutyöntekijät	37	42	38	-5	-12 %	-1	-3 %
Palvelu- ja myyntityöntekijät	708	294	480	414	141 %	228	48 %
Maanviljelijät, metsätyöntekijät ym.	158	11	61	147		97	159 %
Rakennus-, korjaus- ja valmistustyöntekijät	207	141	131	66	47 %	76	58 %
Prosessi- ja kuljetustyöntekijät	163	142	149	21	15 %	14	9 %
Muut työntekijät	280	149	295	131	88 %	-15	-5 %
Sotilaat	0	0	0	0	0 %	0	0 %
Ammatteihin luokittelemattomat ryhmät	5	5	5	0	0 %	0	0 %
Yhteensä	1 991	1 083	1 729	908	84 %	262	15 %



Työttömät työnhakijat Hämeessä ammattiryhmittäin kuukauden lopussa

TYÖTTÖMÄT TYÖNHAKIJAT	1/2017	12/16	1/16	muutos 12/16		muutos 1/16	
Johtajat	262	255	230	7	3 %	32	14 %
Erityisasiantuntijat	2 442	2 593	2 486	-151	-6 %	-44	-2 %
Asiantuntijat	2 211	2 290	2 378	-79	-3 %	-167	-7 %
Toimisto- ja asiakaspalvelutyöntekijät	1 593	1 603	1 646	-10	-1 %	-53	-3 %
Palvelu- ja myyntityöntekijät	4 252	4 415	4 413	-163	-4 %	-161	-4 %
Maanviljelijät, metsätyöntekijät ym.	679	655	706	24	4 %	-27	-4 %
Rakennus-, korjaus- ja valmistustyöntekijät	4 896	5 083	5 682	-187	-4 %	-786	-14 %
Prosessi- ja kuljetustyöntekijät	2 078	2 130	2 469	-52	-2 %	-391	-16 %
Muut työntekijät	2 347	2 401	2 422	-54	-2 %	-75	-3 %
Sotilaat	18	18	16	0	0 %	2	13 %
Ammatteihin luokittelemattomat ryhmät	3 242	3 573	3 274	-331	-9 %	-32	-1 %
Yhteensä	24 020	25 016	25 722	-996	-4 %	-1 702	-7 %



Työttömät työnhakijat Kanta-Hämeessä ammattiryhmittäin kuukauden lopussa

TYÖTTÖMÄT TYÖNHAKIJAT	1/2017	12/16	1/16	muutos 12/16		muutos 1/16	
Johtajat	103	104	91	-1	-1 %	12	13 %
Erityisasiantuntijat	956	1 051	996	-95	-9 %	-40	-4 %
Asiantuntijat	866	909	968	-43	-5 %	-102	-11 %
Toimisto- ja asiakaspalvelutyöntekijät	636	655	632	-19	-3 %	4	1 %
Palvelu- ja myyntityöntekijät	1 694	1 776	1 783	-82	-5 %	-89	-5 %
Maanviljelijät, metsätyöntekijät ym.	317	313	340	4	1 %	-23	-7 %
Rakennus-, korjaus- ja valmistustyöntekijät	1 949	2 078	2 221	-129	-6 %	-272	-12 %
Prosessi- ja kuljetustyöntekijät	824	883	952	-59	-7 %	-128	-13 %
Muut työntekijät	908	946	946	-38	-4 %	-38	-4 %
Sotilaat	7	7	7	0	0 %	0	0 %
Ammatteihin luokittelemattomat ryhmät	1 294	1 482	1 273	-188	-13 %	21	2 %
Yhteensä	9 554	10 204	10 209	-650	-6 %	-655	-6 %



Työttömät työnhakijat Päijät-Hämeessä ammattiryhmittäin kuukauden lopussa

TYÖTTÖMÄT TYÖNHAKIJAT	1/2017	12/16	1/16	muutos 12/16		muutos 1/16	
Johtajat	159	151	139	8	5 %	20	14 %
Erityisasiantuntijat	1 486	1 542	1 490	-56	-4 %	-4	0 %
Asiantuntijat	1 345	1 381	1 410	-36	-3 %	-65	-5 %
Toimisto- ja asiakaspalvelutyöntekijät	957	948	1 014	9	1 %	-57	-6 %
Palvelu- ja myyntityöntekijät	2 558	2 639	2 630	-81	-3 %	-72	-3 %
Maanviljelijät, metsätyöntekijät ym.	362	342	366	20	6 %	-4	-1 %
Rakennus-, korjaus- ja valmistustyöntekijät	2 947	3 005	3 461	-58	-2 %	-514	-15 %
Prosessi- ja kuljetustyöntekijät	1 254	1 247	1 517	7	1 %	-263	-17 %
Muut työntekijät	1 439	1 455	1 476	-16	-1 %	-37	-3 %
Sotilaat	11	11	9	0	0 %	2	22 %
Ammatteihin luokittelemattomat ryhmät	1 948	2 091	2 001	-143	-7 %	-53	-3 %
Yhteensä	14 466	14 812	15 513	-346	-2 %	-1 047	-7 %