



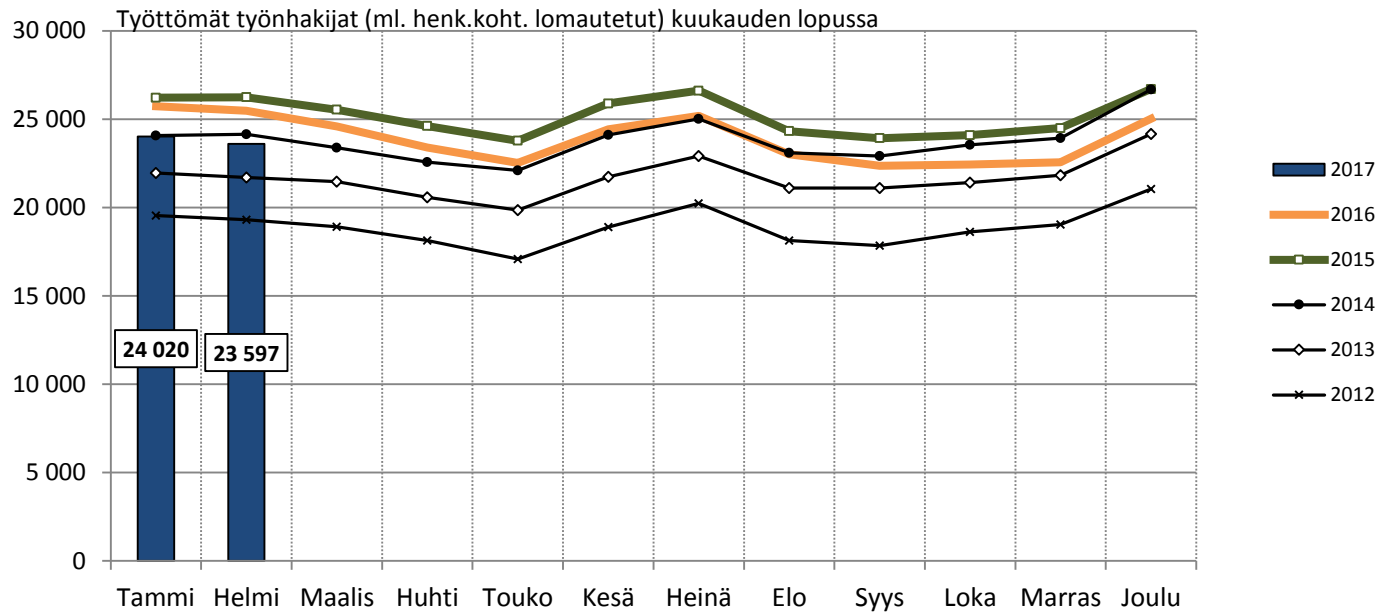
Elinkeino-, liikenne- ja ympäristökeskus
Närings-, trafik- och miljöcentralen
Centre for Economic Development, Transport and the Environment

Työllisyyskatsauksen tilastoliite, Häme helmikuu 2017

TEM/Työnvälitystilastot
Päivitetty 21.3.2017/Sanna Paakkunainen

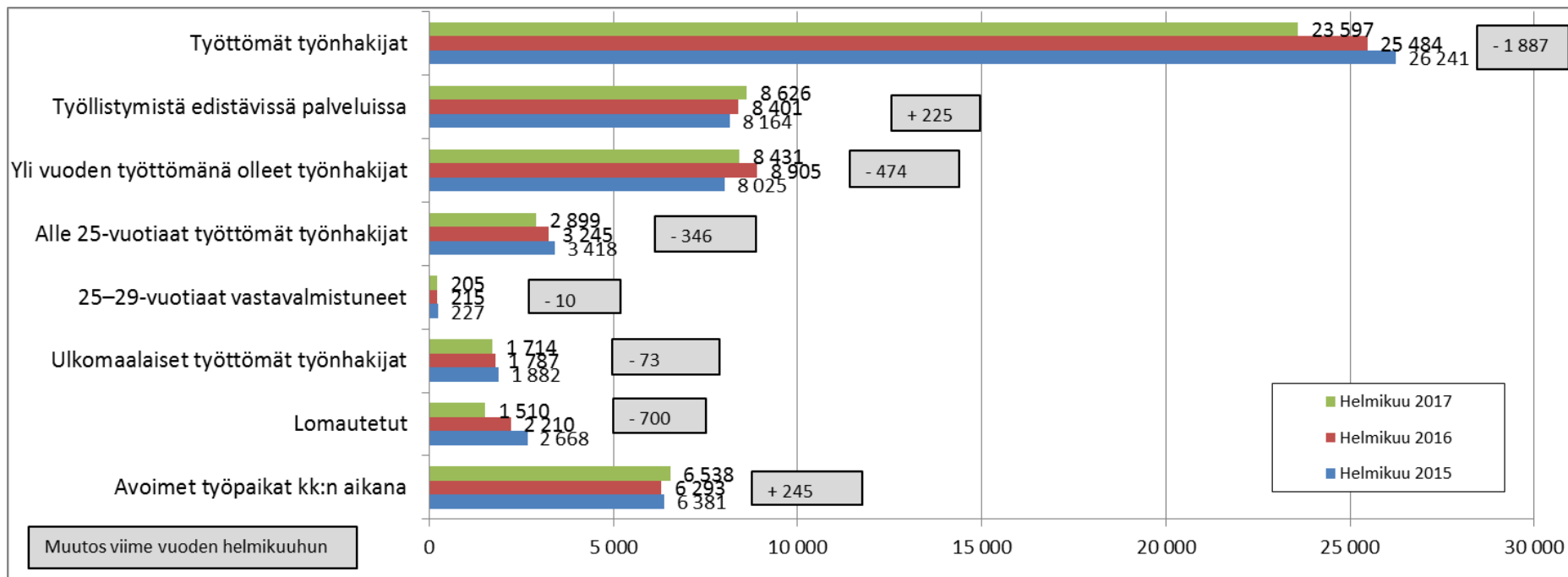


Työttömät työnhakijat kuukauden lopussa Hämeen ELY-keskuksen alueella vuosina 2012–2017





Hämeen ELY-keskuksen alueen työttömät työnhakijat eri ryhmissä ja avoimet työpaikat helmikuussa 2015 - 2017





Työttömyysaste, työttömät työnhakijat ja avoimet työpaikat kuukauden lopussa (Häme ja koko maa)

Tilanne kuukauden lopussa	ELY-keskuksen alue					Koko maa				
	2/2017	muutos: 1/2017	muutos: 2/2016			2/2017	muutos: 1/2017	muutos: 2/2016		
Työttömät %	13,5	-0,2	-0,9			12,6	-0,4	-1,1		
Alle 25-vuotiaat %	17,6	-1,0	-1,3			15,4	-1,0	-1,7		
Ulkomaalaiset %	32,2	-0,6	-1,7			26,5	-1,5	-2,8		
Työttömät työnhakijat	23 597	-423	-1,8 %	-1 887	-7,4 %	332 166	-10 686	-3,1 %	-28 806	-8,0 %
- Lomautetut	1 510	119	8,6 %	-700	-31,7 %	23 342	-204	-0,9 %	-7 148	-23,4 %
- Alle 25-vuotiaat	2 899	-172	-5,6 %	-346	-10,7 %	40 817	-2 597	-6,0 %	-5 290	-11,5 %
- 25-29 v. vastavalm.	205	-12	-5,5 %	-10	-4,7 %	3 581	-154	-4,1 %	-558	-13,5 %
- Yli 50-vuotiaat	9 447	-46	-0,5 %	-541	-5,4 %	126 218	-2 896	-2,2 %	-7 675	-5,7 %
- Yli vuoden työttömänä	8 431	-208	-2,4 %	-474	-5,3 %	117 309	-4 481	-3,7 %	-4 670	-3,8 %
- Ulkomaalaiset	1 714	-32	-1,8 %	-73	-4,1 %	30 906	-1 702	-5,2 %	-2 034	-6,2 %
Avoimet työpaikat kk:n aikana	6 538	1 643	33,6 %	245	3,9 %	109 892	18 561	20,3 %	3 274	3,1 %
Palveluissa kk:n lopussa	8 626	239	2,8 %	225	2,7 %	125 953	4 225	3,5 %	7 029	5,9 %



Työttömien osuus (%) työvoimasta kuukauden lopussa

KUNTA	2/2017	1/17	2/16	muutos 1/17	muutos 2/16	KUNTA	2/2017	1/17	2/16	muutos 1/17	muutos 2/16
Hattula	8,9	9,0	9,2	-0,1	-0,3	Asikkala	12,8	12,3	12,7	0,5	0,1
Hämeenlinna	12,1	12,7	12,9	-0,6	-0,8	Hollola	10,7	10,7	11,8	0,0	-1,1
Janakkala	10,3	10,7	11,0	-0,4	-0,7	Kärkölä	11,9	12,2	13,6	-0,3	-1,7
Hämeenlinnan seutu	11,5	11,9	12,2	-0,4	-0,7	Lahti	16,9	17,2	17,8	-0,3	-0,9
Forssa	15,0	15,3	15,6	-0,3	-0,6	Orimattila	12,8	12,6	14,1	0,2	-1,3
Humppila	11,7	12,2	14,1	-0,5	-2,4	Padasjoki	13,3	13,7	14,4	-0,4	-1,1
Jokioinen	11,3	11,3	11,7	0,0	-0,4	Lahden seutu	15,3	15,5	16,2	-0,2	-0,9
Tammela	10,4	10,5	10,4	-0,1	0,0	Hartola	13,1	13,2	14,5	-0,1	-1,4
Ypäjä	12,7	12,1	13,1	0,6	-0,4	Heinola	16,6	16,8	18,0	-0,2	-1,4
Forssan seutu	13,1	13,2	13,7	-0,1	-0,6	Sysmä	12,6	12,4	13,3	0,2	-0,7
Hausjärvi	7,0	7,1	7,9	-0,1	-0,9	Heinolan seutu	15,7	15,8	17,0	-0,1	-1,3
Loppi	6,4	6,8	8,6	-0,4	-2,2	PÄIJÄT-HÄME	15,4	15,5	16,3	-0,1	-0,9
Riihimäki	11,5	11,8	12,7	-0,3	-1,2						
Riihimäen seutu	9,8	10,1	11,1	-0,3	-1,3						
KANTA-HÄME	11,3	11,7	12,2	-0,4	-0,9						



Työttömät työnhakijat (ml. lomautetut) kuukauden lopussa asuinkunnan mukaan

KUNTA	2/2017	1/17	2/16	muutos 1/17	muutos 2/16	KUNTA	2/2017	1/17	2/16	muutos 1/17	muutos 2/16				
Hattula	415	420	433	-5	-1 %	-18	-4 %	Asikkala	450	432	453	18	4 %	-3	-1 %
Hämeenlinna	3 856	4 033	4 150	-177	-4 %	-294	-7 %	Hollola	1 190	1 197	1 332	-7	-1 %	-142	-11 %
Janakkala	810	842	868	-32	-4 %	-58	-7 %	Kärkölä	253	258	294	-5	-2 %	-41	-14 %
Hämeenlinnan seutu	5 081	5 295	5 451	-214	-4 %	-370	-7 %	Lahti	9 566	9 695	10 115	-129	-1 %	-549	-5 %
Forssa	1 151	1 174	1 229	-23	-2 %	-78	-6 %	Orimattila	966	945	1 075	21	2 %	-109	-10 %
Humppila	127	132	158	-5	-4 %	-31	-20 %	Padasjoki	164	169	182	-5	-3 %	-18	-10 %
Jokioinen	287	286	303	1	0 %	-16	-5 %	Lahden seutu	12 589	12 696	13 451	-107	-1 %	-862	-6 %
Tammela	300	303	308	-3	-1 %	-8	-3 %	Hartola	159	160	186	-1	-1 %	-27	-15 %
Ypäjä	145	138	155	7	5 %	-10	-6 %	Heinola	1 404	1 419	1 543	-15	-1 %	-139	-9 %
Forssan seutu	2 010	2 033	2 153	-23	-1 %	-143	-7 %	Sysmä	194	191	207	3	2 %	-13	-6 %
Hausjärvi	292	298	342	-6	-2 %	-50	-15 %	Heinolan seutu	1 757	1 770	1 936	-13	-1 %	-179	-9 %
Loppi	238	254	328	-16	-6 %	-90	-27 %	PÄIJÄT-HÄME	14 346	14 466	15 387	-120	-1 %	-1 041	-7 %
Riihimäki	1 630	1 674	1 823	-44	-3 %	-193	-11 %								
Riihimäen seutu	2 160	2 226	2 493	-66	-3 %	-333	-13 %								
KANTA-HÄME	9 251	9 554	10 097	-303	-3 %	-846	-8 %								



Alle 25-vuotiaiden työttömien työnhakijoiden osuus (%) alle 25-vuotiaasta työvoimasta kuukauden lopussa

KUNTA	2/2017	1/17	2/16	muutos 1/17	muutos 2/16
Hattula	16,8	15,1	11,3	1,7	5,5
Hämeenlinna	15,6	17,4	18,0	-1,8	-2,4
Janakkala	18,7	20,6	16,5	-1,9	2,2
Hämeenlinnan seutu	16,1	17,7	17,2	-1,6	-1,1
Forssa	21,6	21,1	19,5	0,5	2,1
Humppila	13,9	13,9	20,3	0,0	-6,4
Jokioinen	21,6	21,6	22,0	0,0	-0,4
Tammela	11,7	14,6	8,5	-2,9	3,2
Ypäjä	19,3	17,5	14,6	1,8	4,7
Forssan seutu	19,6	19,6	17,7	0,0	1,9
Hausjärvi	12,2	12,6	10,7	-0,4	1,5
Loppi	7,6	8,5	11,0	-0,9	-3,4
Riihimäki	16,9	17,6	17,2	-0,7	-0,3
Riihimäen seutu	15,2	16,0	15,7	-0,8	-0,5
KANTA-HÄME	16,5	17,6	16,9	-1,1	-0,4

KUNTA	2/2017	1/17	2/16	muutos 1/17	muutos 2/16
Asikkala	18,9	19,9	18,8	-1,0	0,1
Hollola	13,6	12,9	13,8	0,7	-0,2
Kärkölä	13,4	11,5	14,0	1,9	-0,6
Lahti	19,1	20,6	21,5	-1,5	-2,4
Orimattila	14,1	13,6	19,7	0,5	-5,6
Padasjoki	14,1	14,1	14,3	0,0	-0,2
Lahden seutu	18,1	19,2	20,3	-1,1	-2,2
Hartola	14,7	17,6	16,7	-2,9	-2,0
Heinola	23,8	25,0	25,0	-1,2	-1,2
Sysmä	13,5	11,7	14,5	1,8	-1,0
Heinolan seutu	21,9	22,8	22,8	-0,9	-0,9
PÄIJÄT-HÄME	18,5	19,5	20,6	-1,0	-2,1



Alle 25-vuotiaat työttömät työnhakijat (ml. lomautetut) kuukauden lopussa asuinkunnan mukaan

KUNTA	2/2017	1/17	2/16	muutos 1/17	muutos 2/16	KUNTA	2/2017	1/17	2/16	muutos 1/17	muutos 2/16
Hattula	51	46	39	5	11 %	12	31 %				
Hämeenlinna	517	575	622	-58	-10 %	-105	-17 %				
Janakkala	109	120	102	-11	-9 %	7	7 %				
Hämeenlinnan seutu	677	741	763	-64	-9 %	-86	-11 %				
Forssa	179	175	174	4	2 %	5	3 %				
Humppila	10	10	12	0	0 %	-2	-17 %				
Jokioinen	38	38	37	0	0 %	1	3 %				
Tammela	24	30	19	-6	-20 %	5	26 %				
Ypäjä	22	20	18	2	10 %	4	22 %				
Forssan seutu	273	273	260	0	0 %	13	5 %				
Hausjärvi	29	30	27	-1	-3 %	2	7 %				
Loppi	17	19	27	-2	-11 %	-10	-37 %				
Riihimäki	256	268	271	-12	-4 %	-15	-6 %				
Riihimäen seutu	302	317	325	-15	-5 %	-23	-7 %				
KANTA-HÄME	1 252	1 331	1 348	-79	-6 %	-96	-7 %				
Asikkala	39	41	39	-2	-5 %	0	0 %				
Hollola	97	92	109	5	5 %	-12	-11 %				
Kärkölä	21	18	24	3	17 %	-3	-13 %				
Lahti	1 203	1 297	1 391	-94	-7 %	-188	-14 %				
Orimattila	80	77	114	3	4 %	-34	-30 %				
Padasjoki	11	11	12	0	0 %	-1	-8 %				
Lahden seutu	1 451	1 536	1 689	-85	-6 %	-238	-14 %				
Hartola	10	12	15	-2	-17 %	-5	-33 %				
Heinola	171	179	176	-8	-4 %	-5	-3 %				
Sysmä	15	13	17	2	15 %	-2	-12 %				
Heinolan seutu	196	204	208	-8	-4 %	-12	-6 %				
PÄIJÄT-HÄME	1 647	1 740	1 897	-93	-5 %	-250	-13 %				



25–29-vuotiaat vastavalmistuneet työttömät työnhakijat kuukauden lopussa seutu- ja maakunnan mukaan

KUNTA	2/2017	1/17	2/16	muutos 1/17		muutos 2/16	
Hämeenlinnan seutu	47	45	52	2	4 %	-5	-10 %
Forssan seutu	13	14	13	-1	-7 %	0	0 %
Riihimäen seutu	20	23	25	-3	-13 %	-5	-20 %
KANTA-HÄME	80	82	90	-2	-2 %	-10	-11 %

KUNTA	2/2017	1/17	2/16	muutos 1/17		muutos 2/16	
Lahden seutu	114	123	116	-9	-7 %	-2	-2 %
Heinolan seutu	11	12	9	-1	-8 %	2	22 %
PÄIJÄT-HÄME	125	135	125	-10	-7 %	0	0 %



Ulkomaalaiset työttömät työnhakijat kuukauden lopussa seutu- ja maakunnan mukaan

KUNTA	2/2017	1/17	2/16	muutos 1/17		muutos 2/16	
Hämeenlinnan seutu	330	348	345	-18	-5 %	-15	-4 %
Forssan seutu	89	93	97	-4	-4 %	-8	-8 %
Riihimäen seutu	123	131	162	-8	-6 %	-39	-24 %
KANTA-HÄME	542	572	604	-30	-5 %	-62	-10 %

KUNTA	2/2017	1/17	2/16	muutos 1/17		muutos 2/16	
Lahden seutu	1 069	1 061	1 087	8	1 %	-18	-2 %
Heinolan seutu	103	113	96	-10	-9 %	7	7 %
PÄIJÄT-HÄME	1 172	1 174	1 183	-2	0 %	-11	-1 %



Ulkomaalaisten työttömien työnhakijoiden osuus (%) ulkomaalaisesta työvoimasta kuukauden lopussa

KUNTA	2/2017	1/17	2/16	muutos 1/17	muutos 2/16	KUNTA	2/2017	1/17	2/16	muutos 1/17	muutos 2/16
Hattula	16,4	18,0	13,3	-1,6	3,1	Asikkala	29,3	34,5	23,1	-5,2	6,2
Hämeenlinna	28,2	29,6	29,2	-1,4	-1,0	Hollola	20,3	20,7	26,5	-0,4	-6,2
Janakkala	21,9	23,8	25,2	-1,9	-3,3	Kärkölä	11,1	14,3	13,6	-3,2	-2,5
Hämeenlinna	26,8	28,3	27,9	-1,5	-1,1	Lahti	44,0	43,3	45,0	0,7	-1,0
Forssa	19,9	21,2	24,1	-1,3	-4,2	Orimattila	27,3	28,0	24,8	-0,7	2,5
Humppila	18,8	25,0	19,0	-6,2	-0,2	Padasjoki	27,8	27,8	33,3	0,0	-5,5
Jokioinen	28,9	26,7	23,8	2,2	5,1	Lahden seutu	39,9	39,6	41,0	0,3	-1,1
Tammela	39,1	39,1	27,3	0,0	11,8	Hartola	37,0	33,3	28,1	3,7	8,9
Ypäjä	20,0	20,0	26,7	0,0	-6,7	Heinola	34,5	39,1	35,2	-4,6	-0,7
Forssan seutu	22,0	23,0	24,1	-1,0	-2,1	Sysmä	33,3	33,3	14,7	0,0	18,6
Hausjärvi	12,5	16,7	20,9	-4,2	-8,4	Heinolan seutu	34,6	37,9	32,1	-3,3	2,5
Loppi	9,1	10,6	25,4	-1,5	-16,3	PÄIJÄT-HÄME	39,4	39,4	40,1	0,0	-0,7
Riihimäki	19,3	19,8	24,2	-0,5	-4,9						
Riihimäki	17,4	18,5	23,9	-1,1	-6,5						
KANTA-HÄME	23,1	24,4	26,1	-1,3	-3,0						



Yli vuoden työttömänä olleet kuukauden lopussa asuinkunnan mukaan

KUNTA	2/2017	1/17	2/16	muutos 1/17	muutos 2/16
Hattula	129	136	141	-7	-5 %
Hämeenlinna	1 359	1 380	1 378	-21	-2 %
Janakkala	253	268	273	-15	-6 %
Hämeenlinnan seutu	1 741	1 784	1 792	-43	-2 %
Forssa	319	334	343	-15	-4 %
Humppila	44	49	56	-5	-10 %
Jokioinen	93	91	95	2	2 %
Tammela	99	109	89	-10	-9 %
Ypäjä	53	51	44	2	4 %
Forssan seutu	608	634	627	-26	-4 %
Hausjärvi	70	70	83	0	0 %
Loppi	63	70	97	-7	-10 %
Riihimäki	460	467	497	-7	-1 %
Riihimäen seutu	593	607	677	-14	-2 %
KANTA-HÄME	2 942	3 025	3 096	-83	-3 %

KUNTA	2/2017	1/17	2/16	muutos 1/17	muutos 2/16
Asikkala	146	146	148	0	0 %
Hollola	472	475	495	-3	-1 %
Kärkölä	105	101	100	4	4 %
Lahti	3 795	3 908	4 002	-113	-3 %
Orimattila	359	367	410	-8	-2 %
Padasjoki	53	56	86	-3	-5 %
Lahden seutu	4 930	5 053	5 241	-123	-2 %
Hartola	42	45	39	-3	-7 %
Heinola	474	470	467	4	1 %
Sysmä	44	46	62	-2	-4 %
Heinolan seutu	560	561	568	-1	0 %
PÄIJÄT-HÄME	5 490	5 614	5 809	-124	-2 %



Uudet avoimet työpaikat kuukauden aikana kunnittain Kanta- ja Päijät-Hämeessä

KUNTA	2/2017	1/17	2/16	muutos 1/17	muutos 2/16		
Hattula	29	21	57	8	38 %	-28	-49 %
Hämeenlinna	816	764	620	52	7 %	196	32 %
Janakkala	263	144	369	119	83 %	-106	-29 %
Hämeenlinnan seutu	1 108	929	1 046	179	19 %	62	6 %
Forssa	487	94	316	393	418 %	171	54 %
Humppila	18	9	5	9	100 %	13	260 %
Jokioinen	15	3	3	12	400 %	12	400 %
Tammela	11	11		0	0 %		
Ypäjä	5	6	6	-1	-17 %	-1	-17 %
Forssan seutu	536	123	733	413	336 %	-197	-27 %
Hausjärvi	16	27	45	-11	-41 %	-29	-64 %
Loppi	25	12	24	13	108 %	1	4 %
Riihimäki	274	214	353	60	28 %	-79	-22 %
Riihimäen seutu	315	253	422	62	25 %	-107	-25 %
KANTA-HÄME	1 959	1 305	2 201	654	50 %	-242	-11 %

KUNTA	2/2017	1/17	2/16	muutos 1/17	muutos 2/16		
Asikkala	63	34	32	29	85 %	31	97 %
Hollola	107	60	37	47	78 %	70	189 %
Kärkölä	8	10	27	-2	-20 %	-19	-70 %
Lahti	1 385	1 616	1 311	-231	-14 %	74	6 %
Orimattila	48	46	42	2	4 %	6	14 %
Padasjoki	3	31	9	-28		-6	-67 %
Lahden seutu	1 614	1 797	1 458	-183	-10 %	156	11 %
Hartola	12	25	27	-13	-52 %	-15	-56 %
Heinola	168	166	175	2	1 %	-7	-4 %
Sysmä	6	3	3	3	100 %	3	100 %
Heinolan seutu	186	194	205	-8	-4 %	-19	-9 %
PÄIJÄT-HÄME	1 800	1 991	1 663	-191	-10 %	137	8 %



Uudet avoimet työpaikat Hämeessä ammattiryhmittäin kuukauden aikana

UUDET AVOIMET TYÖPAIKAT	2/2017	1/17	2/16	muutos 1/17		muutos 2/16	
Johtajat	11	12	17	-1	-8 %	-6	-35 %
Erityisasiantuntijat	295	220	267	75	34 %	28	10 %
Asiantuntijat	558	506	685	52	10 %	-127	-19 %
Toimisto- ja asiakaspalvelutyöntekijät	115	74	86	41	55 %	29	34 %
Palvelu- ja myyntityöntekijät	1 162	1 052	1 339	110	10 %	-177	-13 %
Maanviljelijät, metsätyöntekijät ym.	310	182	214	128		96	45 %
Rakennus-, korjaus- ja valmistustyöntekijät	382	338	338	44	13 %	44	13 %
Prosessi- ja kuljetustyöntekijät	320	390	251	-70	-18 %	69	27 %
Muut työntekijät	597	511	656	86	17 %	-59	-9 %
Sotilaat	2	1	0	1	0 %	2	0 %
Ammatteihin luokittelemattomat ryhmät	7	10	11	-3	-30 %	-4	-36 %
Yhteensä	3 759	3 296	3 864	463	14 %	-105	-3 %



Uudet avoimet työpaikat Kanta-Hämeessä ammattiryhmittäin kuukauden aikana

UUDET AVOIMET TYÖPAIKAT	2/2017	1/17	2/16	muutos 1/17		muutos 2/16	
Johtajat	4	7	4	-3	-43 %	0	0 %
Erytisasiantuntijat	111	95	130	16	17 %	-19	-15 %
Asiantuntijat	236	203	326	33	16 %	-90	-28 %
Toimisto- ja asiakaspalvelutyöntekijät	28	37	40	-9	-24 %	-12	-30 %
Palvelu- ja myyntityöntekijät	664	344	769	320	93 %	-105	-14 %
Maanviljelijät, metsätyöntekijät ym.	212	24	186	188		26	14 %
Rakennus-, korjaus- ja valmistustyöntekijät	158	131	94	27	21 %	64	68 %
Prosessi- ja kuljetustyöntekijät	179	227	165	-48	-21 %	14	8 %
Muut työntekijät	362	231	479	131	57 %	-117	-24 %
Sotilaat	2	1	0	1	0 %	2	0 %
Ammatteihin luokittelemattomat ryhmät	3	5	8	-2	-40 %	-5	-63 %
Yhteensä	1 959	1 305	2 201	654	50 %	-242	-11 %



Uudet avoimet työpaikat Päijät-Hämeessä ammattiryhmittäin kuukauden aikana

UUDET AVOIMET TYÖPAIKAT	2/2017	1/17	2/16	muutos 1/17		muutos 2/16	
Johtajat	7	5	13	2	40 %	-6	-46 %
Erityisasiantuntijat	184	125	137	59	47 %	47	34 %
Asiantuntijat	322	303	359	19	6 %	-37	-10 %
Toimisto- ja asiakaspalvelutyöntekijät	87	37	46	50	135 %	41	89 %
Palvelu- ja myyntityöntekijät	498	708	570	-210	-30 %	-72	-13 %
Maanviljelijät, metsätyöntekijät ym.	98	158	28	-60		70	250 %
Rakennus-, korjaus- ja valmistustyöntekijät	224	207	244	17	8 %	-20	-8 %
Prosessi- ja kuljetustyöntekijät	141	163	86	-22	-13 %	55	64 %
Muut työntekijät	235	280	177	-45	-16 %	58	33 %
Sotilaat	0	0	0	0	0 %	0	0 %
Ammatteihin luokittelemattomat ryhmät	4	5	3	-1	-20 %	1	33 %
Yhteensä	1 800	1 991	1 663	-191	-10 %	137	8 %



Työttömät työnhakijat Hämeessä ammattiryhmittäin kuukauden lopussa

TYÖTTÖMÄT TYÖNHAKIJAT	2/2017	1/17	2/16	muutos 1/17		muutos 2/16	
Johtajat	253	262	234	-9	-3 %	19	8 %
Erityisasiantuntijat	2 385	2 442	2 477	-57	-2 %	-92	-4 %
Asiantuntijat	2 172	2 211	2 318	-39	-2 %	-146	-6 %
Toimisto- ja asiakaspalvelutyöntekijät	1 560	1 593	1 656	-33	-2 %	-96	-6 %
Palvelu- ja myyntityöntekijät	4 200	4 252	4 350	-52	-1 %	-150	-3 %
Maanviljelijät, metsätyöntekijät ym.	662	679	708	-17	-3 %	-46	-6 %
Rakennus-, korjaus- ja valmistustyöntekijät	4 791	4 896	5 620	-105	-2 %	-829	-15 %
Prosessi- ja kuljetustyöntekijät	2 072	2 078	2 419	-6	0 %	-347	-14 %
Muut työntekijät	2 272	2 347	2 402	-75	-3 %	-130	-5 %
Sotilaat	19	18	16	1	6 %	3	19 %
Ammatteihin luokittelemattomat ryhmät	3 211	3 242	3 284	-31	-1 %	-73	-2 %
Yhteensä	23 597	24 020	25 484	-423	-2 %	-1 887	-7 %



Työttömät työnhakijat Kanta-Hämeessä ammattiryhmittäin kuukauden lopussa

TYÖTTÖMÄT TYÖNHAKIJAT	2/2017	1/17	2/16	muutos 1/17		muutos 2/16	
Johtajat	101	103	94	-2	-2 %	7	7 %
Erityisasiantuntijat	920	956	1 012	-36	-4 %	-92	-9 %
Asiantuntijat	848	866	935	-18	-2 %	-87	-9 %
Toimisto- ja asiakaspalvelutyöntekijät	607	636	630	-29	-5 %	-23	-4 %
Palvelu- ja myyntityöntekijät	1 672	1 694	1 729	-22	-1 %	-57	-3 %
Maanviljelijät, metsätyöntekijät ym.	303	317	336	-14	-4 %	-33	-10 %
Rakennus-, korjaus- ja valmistustyöntekijät	1 838	1 949	2 191	-111	-6 %	-353	-16 %
Prosessi- ja kuljetustyöntekijät	815	824	936	-9	-1 %	-121	-13 %
Muut työntekijät	859	908	935	-49	-5 %	-76	-8 %
Sotilaat	6	7	6	-1	-14 %	0	0 %
Ammatteihin luokittelemattomat ryhmät	1 282	1 294	1 293	-12	-1 %	-11	-1 %
Yhteensä	9 251	9 554	10 097	-303	-3 %	-846	-8 %



Työttömät työnhakijat Päijät-Hämeessä ammattiryhmittäin kuukauden lopussa

TYÖTTÖMÄT TYÖNHAKIJAT	2/2017	1/17	2/16	muutos 1/17		muutos 2/16	
Johtajat	152	159	140	-7	-4 %	12	9 %
Erityisasiantuntijat	1 465	1 486	1 465	-21	-1 %	0	0 %
Asiantuntijat	1 324	1 345	1 383	-21	-2 %	-59	-4 %
Toimisto- ja asiakaspalvelutyöntekijät	953	957	1 026	-4	0 %	-73	-7 %
Palvelu- ja myyntityöntekijät	2 528	2 558	2 621	-30	-1 %	-93	-4 %
Maanviljelijät, metsätyöntekijät ym.	359	362	372	-3	-1 %	-13	-3 %
Rakennus-, korjaus- ja valmistustyöntekijät	2 953	2 947	3 429	6	0 %	-476	-14 %
Prosessi- ja kuljetustyöntekijät	1 257	1 254	1 483	3	0 %	-226	-15 %
Muut työntekijät	1 413	1 439	1 467	-26	-2 %	-54	-4 %
Sotilaat	13	11	10	0	0 %	3	30 %
Ammatteihin luokittelemattomat ryhmät	1 929	1 948	1 991	-19	-1 %	-62	-3 %
Yhteensä	14 346	14 466	15 387	-120	-1 %	-1 041	-7 %