



Varsinais-Suomen työllisyyskatsaus 5/2012

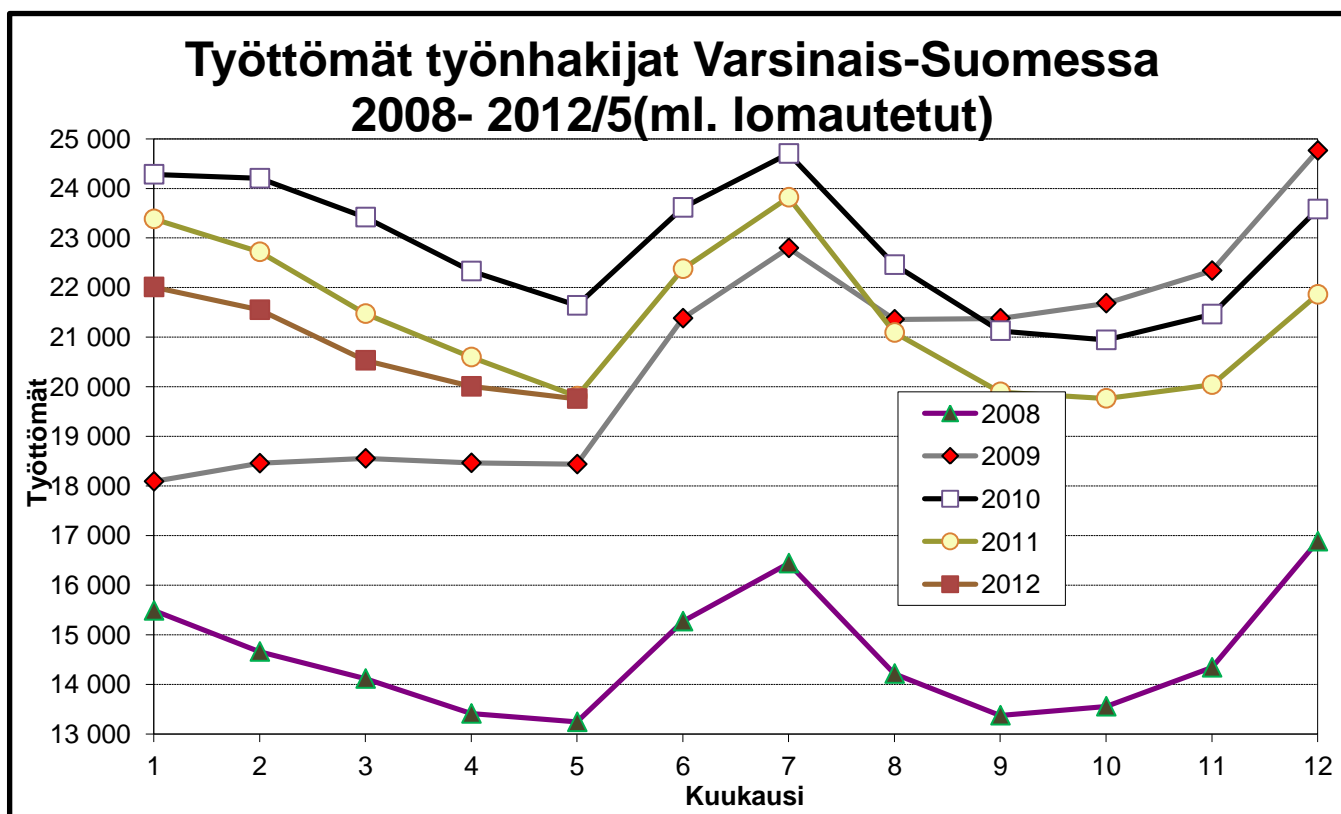
Julkaisuvapaa tiistaina 26.6. 2012 klo 9.00

Työttömyyden lasku pysähtynyt Varsinais-Suomessa

Varsinais-Suomen työ- ja elinkeinotoimistoissa oli toukokuun lopussa 19 800 työtöntä työnhakijaa. Toukokuun aikana työttömien määrä väheni 300 henkilöllä ja viime vuoden toukokuusta määrä väheni 50 henkilöllä eli 0,2 prosentilla, kun koko maassa työttömien määrä kasvoi 1,2 prosentilla.

Toukokuun lopussa työttömien osuus työvoimasta oli Varsinais-Suomessa sama kuin vuotta aiemmin, eli 8,3 % (8,2 %, 5/2011). Koko maassa osuus kasvoi 0,1 prosenttiyksiköllä, ollen 8,3 % (8,2 %, 5/2011). Varsinais-Suomessa työttömyysaste on täten sama kuin koko maassa ja se on maan neljänneksi pienin Pohjanmaan, Uudenmaan sekä Etelä-Pohjanmaan jälkeen.

Työttömien määrä aleni lounaisessa Suomessa (Häme, Pirkanmaa, Satakunta ja Varsinais-Suomi) kun se muualla maassa kasvoi. Nuorten osalta työttömien määrä on lievässä kasvussa lähes kaikkien ELY-keskusten alueilla; poikkeuksena Satakunnassa ja Pirkanmaalla nuorten työttömyys väheni..



Uusia avoimia työpaikkoja 16% vähemmän kuin vuosi sitten

Toukokuun viimeisenä päivänä oli avoimia työpaikkoja tarjolla maakunnan työ- ja elinkeino-toimistoissa 2 300 kappaletta eli 12 % enemmän kuin vuosi sitten. Kaikkiaan työpaikkoja oli avoinna toukokuun aikana 5 900 kappaletta, joista 3 200 oli uusia, toukokuun aikana avautuneita, työpaikkoja. Kysynnän yleinen supistuminen vuotta aiempaan heijastui samaan tapaan eri aloille. Selvimmin kysyntä hiipui teollisuudessa sekä hotelli- ja ravintola-alalla.

Pitkäaikaistyöttömyys ja nuorten työttömyys: kehitys hakee suuntaa

Nuorten, alle 25-vuotiaiden, työttömien määrä oli Varsinais-Suomessa 2 prosentin suurempi kuin vuosi sitten eli 2 200 henkilöä. Nuorten työttömyys kasvoi Turun seudulla samalla kun se pysyi ennallaan Salon seudulla sekä väheni Turunmaalla, Vakka-Suomessa ja Loimaan seudulla. Toukokuulle tyypilliseen tapaan nuorten työttömien määrä väheni hieman kuukauden aikana. Pitkäaikaistyöttömien määrä näyttää saavuttaneen huippunsa Varsinais-Suomessa. Tosin yli vuoden työttömänä olleita henkilöitä oli 5 300 eli 3% enemmän kuin vuotta aiemmin Laskuun pitkäaikaistyöttömyys on kääntynyt Loimaan seudulla ja Turunmaalla. Työttömien määrä kasvoi 4 prosentilla naisten keskuudessa ja miesten keskuudessa se väheni 3 prosentilla.

Työttömyys vähenee erityisesti teollisuudessa

Viime vuoden toukokuuhun verrattuna työttömien määrä on muuttunut vain vähän useimmissa ammattien pääryhmissä. Yleinen linja on että teollisuudessa ja rakentamisessa työttömien määrä on vähentynyt kun taas palveluissa määrä on kasvanut. Tuntuvin työttömyyden aleneminen on teollisuudessa

Työhallinnon toimenpiteissä 3,7% työvoimasta

Työhallinnon toimenpiteillä työllistyi tai oli koulutuksessa toukokuun lopussa 8 900 henkilöä, eli 7 % enemmän kuin vuotta aikaisemmin. Työvoimakoulutuksessa oli toukokuun lopussa 3 000 henkilöä parantamassa valmiuksiaan työmarkkinoille. Valtion, kuntien tai yksityisen sektorin tukityöllä oli puolestaan työllistetty 2 300 henkilöä. Työllistetyistä oli 68 % palkattu yksityiselle sektorille. Työharjoittelussa oli 1 000 ja vuorottelupaikkaan työllistettynä 540 henkilöä. Lisäksi kuntouttavassa työtoiminnassa oli 630 ja omaehtoisesti opiskelemissa 1 400 henkilöä.

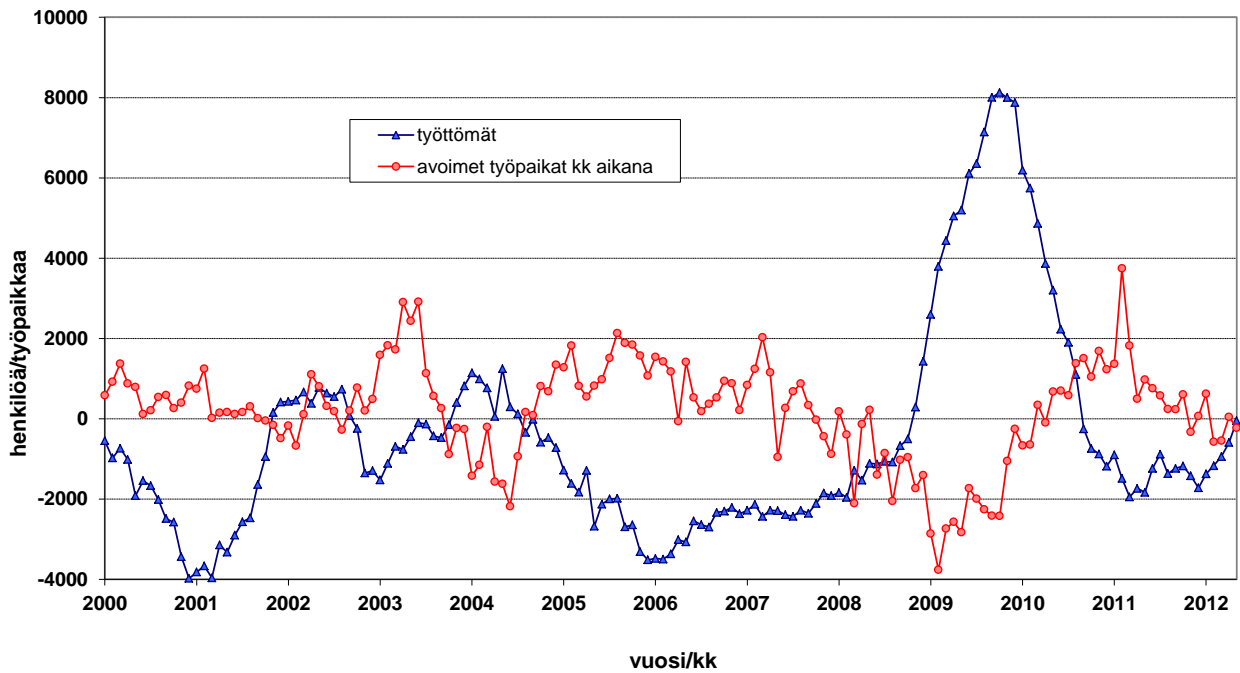
Työttömyys vähenee lähes kaikissa Varsinais-Suomen kunnissa

Työttömien määrä väheni viime vuodesta miltei kaikissa Varsinais-Suomen seutukunnissa. Loimaan seutukunnassa työttömien määrä supistui ripeimmin eli 8 prosentilla, kun se Vakka Suomessa suorastaan kasvoi (4 %). Työttömyysaste oli korkein Salon seutukunnassa (10,2 %) sekä Turun kaupungissa (12,0 %). Pienin työttömyysaste oli Turunmaan seutukunnassa (4,6 %) ja Paimiossa (3,7 %). Työttömyysaste oli yli 10% kahdessa (Turku ja Salo) alueen 28 kunnasta - kuten vuotta aiemmin.

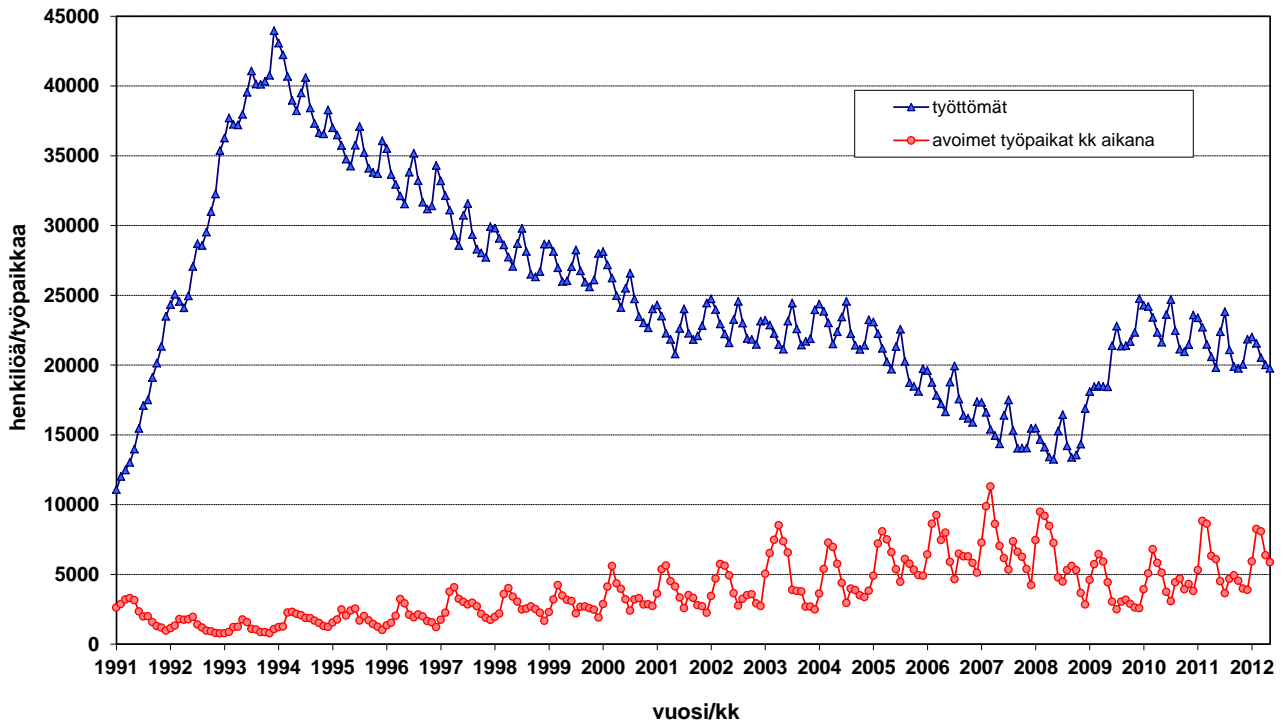
Lisätietoja: työ- ja elinkeinotoimistot ja työmarkkina-analyytikko Juha Pusila, puh. 040 8388 265

HUOM! Työllisyyskatsaus on mahdollista saada myös sähköpostitse ilmoittamalla yhteystietonsa osoitteeseen juha.pusila@ely-keskus.fi. Näin katsauksen saa käyttöönsä tuoreeltaan julkistamisajankohtana

Kuvio 2. Työttömyyden ja avointen työpaikkojen muutos ed. vuoteen Varsinais-Suomessa 2000/01 - 2012/5



Kuvio 1. Työttömät ja avoimet työpaikat Varsinais-Suomessa 1991/01 - 2012/5



Taulu 1. Varsinais-Suomen työllisyystilanne toukokuun lopussa ja toiminta toukokuun aikana

I Tilanne kuukauden lopussa

Työnhakijat	2011	2012	muutos	muutos %
Työttömät työnhakijat	19 807	19 759	-48	-0,2
joista henkilökohtaisesti lomautetut	1 637	1 152	-485	-29,6
Lyhennetyllä työviikolla	261	247	-14	-5,4
Työssä olevat yhteensä	8 851	8 883	32	0,4
joista yleisillä työmarkkinoilla	5 114	5 257	143	2,8
joista tukitoimenpiteillä sijoitetut	3 737	3 626	-111	-3
Työvoiman ulkopuolella	6 140	5 994	-146	-2,4
Työttömyyseläkettä saavat	3 108	2 282	-826	-26,6
Kaikki työnhakijat yhteensä	38 167	37 165	-1002	-2,6
Työttömyysasteet				
- lomautetut ml.	8,3%	8,3%		
Työvoiman Kysyntä				
Avoimet työpaikat yhteensä	2 072	2 322	250	12,1
joista yli kuukauden avoinna olleet	358	726	368	102,8
joista yli 2 kuukautta avoinna	175	438	263	150,3
Toimenpiteillä sijoitetut				
Valtiolle sijoitetut	138	86	-52	-37,7
Kuntiin sijoitetut	849	664	-185	-21,8
Yksityiselle sektorille sijoitetut	1 548	1 573	25	1,6
Työllistämistukitoimenpiteillä yht.	2 535	2 323	-212	-8,4
Työvoimakoulutuksessa	2 803	2 967	164	5,9
Työharjoittelussa/työelämävalmennuks.	990	1 029	39	3,9
Vuorottelupaikkaan työllistettynä	460	539	79	17,2
Kuntouttavassa työtoiminnassa	586	632	46	7,8
Omaehtoisessa opiskelussa	896	1 364	468	52,2
Toimenpiteillä yhteensä	8 270	8 854	584	7,1
Työttömyyden rakenne				
Työttömät naiset	8 251	8 560	309	3,7
Työttömät miehet	11 556	11 199	-357	-3,1
Alle 25-vuotiaat työttömät	2 198	2 238	40	1,8
Yli 50-vuotiaat työttömät	7 418	7 515	97	1,3
Pitkäaikaistyöttömät	5 126	5 301	175	3,4

II Toiminta kuukauden aikana

	2011	2012	muutos	muutos %
Työttömät työnhakijat	23 884	23 001	-883	-3,7
Muut työnhakijat	17 446	17 047	-399	-2,3
Työnhakijat yhteensä	41 330	40 048	-1282	-3,1
Kuukauden kaikki työpaikat	6 081	5 857	-224	-3,7
Kuukauden uudet työpaikat	3 816	3 212	-604	-15,8
Täyttyneet työpaikat	3 981	3 434	-547	-13,7
joista toimiston hakijalla täytt.	928	884	-44	-4,7
Alkaneet työttömyysjaksot	5 583	5 564	-19	-0,3
Päätyneet työttömyysjaksot	8 094	5 728	-2366	-29,2
Uudet sijoitukset tukitoimenpiteillä	849	672	-177	-20,8
Aloitannut työvoimakoulutuksen	244	483	239	98

Taulu2. Työmarkkinatilanteen muutos ammattiryhmittäin, toukokuu

Ammattiryhmä	Uudet avoimet paikat kuukauden aikana				Työttömät työnhakijat kuukauden lopussa			
	2011	2012	muutos	muutos, %	2011	2012	muutos määrä	muutos %
Tekninen, luonnont., yhteisk.	696	697	1	0,1 %	2 573	2 610	37	1,4 %
Tekniikan alan työ	14	13	-1	-7,1 %	961	851	-110	-11,4 %
Opetusalan työ	483	418	-65	-13,5 %	507	549	42	8,3 %
Taide- ja viihdealan työ	10	18	8	80,0 %	351	391	40	11,4 %
Terveydenhuolto, sosiaalialan työ	963	948	-15	-1,6 %	1 005	1 136	131	13,0 %
Terveyden- ja sairaanhoitotyö	467	392	-75	-16,1 %	355	389	34	9,6 %
Sosiaalialan työ	254	314	60	23,6 %	281	314	33	11,7 %
Lasten päivähoiton työ	81	119	38	46,9 %	189	193	4	2,1 %
Hallinto ja toimisto	355	275	-80	-22,5 %	2 013	2 092	79	3,9 %
Yritysten ja järjestöjen johtotyö	97	45	-52	-53,6 %	303	306	3	1,0 %
Sihteeri- ja toimistotyö	95	101	6	6,3 %	727	784	57	7,8 %
ATK-alan työ	58	40	-18	-31,0 %	428	465	37	8,6 %
Kaupallinen työ	1 108	959	-149	-13,4 %	1 423	1 482	59	4,1 %
Kauppaedustus ja konttorimyynti	860	638	-222	-25,8 %	377	380	3	0,8 %
Tavaroiden myyntityö	216	259	43	19,9 %	796	848	52	6,5 %
Maa- ja metsätalous ja kalastus	135	123	-12	-8,9 %	282	290	8	2,8 %
Maatilatalous, eläintenhoito	25	26	1	4,0 %	120	112	-8	-6,7 %
Puutarha- ja puistotyö	106	90	-16	-15,1 %	120	132	12	10,0 %
Kuljetus ja liikenne	151	156	5	3,3 %	642	694	52	8,1 %
Tieliikennetyö	97	114	17	17,5 %	410	448	38	9,3 %
Posti- ja tietoliikennetyö	11	2	-9	0,0 %	42	43	1	0,0 %
Postinkantajatyö	23	20	-3	-13,0 %	64	57	-7	-10,9 %
Rakennus-, kaivos- ja louhintatyö	270	368	98	36,3 %	1 521	1 427	-94	-6,2 %
Talonrakennustyö	209	290	81	38,8 %	1 348	1 261	-87	-6,5 %
Teollinen työ	1 207	981	-226	-18,7 %	5 293	4 751	-542	-10,2 %
Konepaja- ja rakennusmetallityö	736	384	-352	-47,8 %	2 243	1 846	-397	-17,7 %
Sähkötyö	50	140	90	180,0 %	1 015	967	-48	-4,7 %
Pakkaus-, varasto- ja ahtaustyö	144	155	11	7,6 %	466	461	-5	-1,1 %
Sekatyö	132	134	2	1,5 %	210	194	-16	-7,6 %
Palvelu	1 196	1 350	154	12,9 %	1 699	1 766	67	3,9 %
Majoitusliike- ja suurtaloustyö	383	499	116	30,3 %	703	731	28	4,0 %
Tarjoilutyö	267	206	-61	-22,8 %	251	256	5	2,0 %
Kiinteistönhoito- ja siivoustyö	368	519	151	41,0 %	476	513	37	7,8 %
Luokittelematon työ	0	0	0	0,0 %	3 356	3 511	155	4,6 %
Ilman ammattia olevat	0	0	0	0,0 %	2 830	3 010	180	6,4 %
Ammatinvaihtajat	0	0	0	0,0 %	367	365	-2	-0,5 %
Vastavalmistuneet	0	0	0	0,0 %	89	52	-37	-41,6 %
Yhteensä	6 081	5 857	-224	-3,7 %	19 807	19 759	-48	-0,2 %

Taulu3. Laskentapäivän työttömät työnhakijat,toukokuu

ELY-keskus	Työttömät ml. lomautetut			Työttömyysaste ml. lomautetut		
	2011	2012	Muutos %	2011	2012	Muutos %
Uusimaa	53 062	53 603	1,0	6,2	6,2	0,0
Varsinais-Suomi	19 807	19 759	-0,2	8,3	8,3	0,0
Satakunta	10 297	9 686	-5,9	9,2	8,7	-0,5
Häme	17 479	17 091	-2,2	9,4	9,1	-0,3
Pirkanmaa	24 053	22 953	-4,6	9,5	9,1	-0,4
Kaakkois-Suomi	15 887	16 357	3,0	10,5	10,7	0,2
Etelä-Savo	6 575	6 899	4,9	9,4	9,7	0,3
Pohjanmaa	6 786	6 879	1,4	5,3	5,5	0,2
Keski-Suomi	14 114	14 771	4,7	10,9	10,9	0,0
Pohjois-Savo	10 856	10 917	0,6	9,2	9,2	0,0
Pohjois-Karjala	9 026	9 797	8,5	11,6	12,4	0,8
Kainuu	4 145	4 225	1,9	11,5	11,7	0,2
Pohjois-Pohjanmaa	17 906	18 932	5,7	9,3	9,8	0,5
Lappi	10 417	10 974	5,3	12,0	12,2	0,2
Etelä-Pohjanmaa	5 832	6 037	3,5	6,1	6,2	0,1
Ahvenanmaa	362	400	10,5	2,3	2,7	0,4
Koko maa	226 686	229 340	1,2	8,2	8,3	0,1

**Taulu4. Työttömät työnhakijat ja uudet avoimet työpaikat
Varsinais-Suomessa, toukokuu**

Te-toimisto	Työttömät ml. lomautetut			Uudet avoimet paikat		
	2011	2012	Muutos	2011	2012	Muutos
Turku (koko)	10615	10810	1,8 %	2325	1843	-20,7 %
Turku	9798	10430	6,5 %	2325	1843	-20,7 %
Palvelukeskus	817	380	-53,5 %	0	0	..
Laitila	223	223	0,0 %	71	73	2,8 %
Loimaa	961	868	-9,7 %	153	191	24,8 %
Turunmaa	483	453	-6,2 %	99	61	-38,4 %
Salo	3047	3116	2,3 %	528	447	-15,3 %
Uusikaupunki	779	829	6,4 %	104	76	-26,9 %
Paimio	294	239	-18,7 %	70	92	31,4 %
Raisio*	2087	1953	-6,4 %	322	311	-3,4 %
Kaarina (koko)	1318	1268	-3,8 %	144	118	-18,1 %
Kaarina	848	836	-1,4 %	99	79	-20,2 %
Lieto	470	432	-8,1 %	45	39	-13,3 %
Yhteensä	19807	19759	-0,2 %	3816	3212	-15,8 %

Taulu5. Työttömät työnhakijat Varsinais-Suomen kunnissa 31.5.2012

Kunta	Työvoima	Avoimet työpaikat	Työttömät työnhakijat (ml. henk.koht.lomautetut)					
			Kaikki	Miehet	Naiset	Alle 25-vuotiaat	Yli 50-vuotiaat	Yli vuoden tyött.
Loimaan seutukunta	17 055	120	1 052	581	471	104	465	223
-Aura	1 984	13	127	72	55	19	57	29
-Koski TI	1 043	6	64	36	28	..	27	14
-Loimaa	7 620	55	489	271	218	50	208	87
-Marttila	928	1	46	26	20	..	19	10
-Oripää	647	3	40	19	21	..	24	11
-Pöytyä	3 916	41	236	130	106	25	105	55
-Tarvasjoki	917	1	50	27	23	..	25	17
Salon seutukunta	30 230	278	3 090	1 750	1 340	333	1 267	823
-Salo	26 158	238	2 776	1 594	1 182	305	1 131	745
-Somero	4 072	40	314	156	158	28	136	78
Turun seutukunta	153 131	1 445	14 058	8 042	6 016	1 696	4 991	3 962
-Kaarina	15 232	51	839	470	369	97	324	157
-Lieto	7 975	41	358	209	149	32	153	86
-Masku	4 805	20	208	103	105	18	92	51
-Mynämäki	3 786	6	222	113	109	20	115	51
-Naantali	9 173	50	486	244	242	53	222	95
-Nousiainen	2 433	3	109	48	61	..	46	20
-Paimio	5 122	52	192	123	69	29	80	44
-Raisio	12 069	66	823	492	331	108	336	177
-Rusko	2 927	7	133	72	61	12	65	38
-Sauvo	1 416	4	63	40	23	..	30	13
-Turku	88 193	1 145	10 625	6 128	4 497	1 314	3 528	3 230
Turunmaan seutukunta	10 393	69	475	254	221	30	238	107
Kemiönsaari	3 143	28	155	76	79	12	70	38
Parainen	7 250	41	320	178	142	18	168	69
Vakka-Suomen seutukunta	14 570	265	1 094	585	509	81	565	194
-Kustavi	386	6	19	12	7	..	10	..
-Laitila	3 935	22	206	118	88	12	106	35
-Pyhäranta	1 072	4	68	32	36	..	36	16
-Taivassalo	770	3	46	25	21	..	28	12
-Uusikaupunki	7 334	223	702	364	338	57	357	118
-Vehmaa	1 073	7	53	34	19	..	28	..
Yhteensä	238 000	2 177	19 769	11 212	8 557	2 244	7 526	5 309

..= Tietoa ei ole saatu, se on liian epävarma esitettäväksi, tai se on salassapitosäännön alainen.

Taulu6. Työttömyyden rakennetietoja Varsinais-Suomen seutukunnissa, toukokuu

A. Työttömyysaste							Muutos, %	
	2007	2008	2009	2010	2011	2012	2011-2012	2008-2012
Turku	7.0	6.3	8.3	9.8	9.2	9.2	0.0	2.9
Salo	6.2	5.7	9.2	10.6	10.0	10.2	0.2	4.5
Loimaa	5.3	4.7	7.2	7.3	6.7	6.2	-0.5	1.5
Vakka-Suomi	6.3	5.0	7.0	7.5	7.2	7.5	0.3	2.5
Turunmaa	3.9	3.7	5.3	5.9	4.7	4.6	-0.1	0.9
B. Työttömien määrä							Muutos, %	
	2007	2008	2009	2010	2011	2012	2011-2012	2008-2012
Turku	10 343	9 550	12 564	15 047	14 100	14 058	-0.3	47.2
Salo	1 894	1 745	2 829	3 260	3 021	3 090	2.3	77.1
Loimaa	903	805	1 248	1 261	1 147	1 052	-8.3	30.7
Vakka-Suomi	968	746	1 038	1 105	1 056	1 094	3.6	46.6
Turunmaa	406	393	562	620	496	475	-4.2	20.9
Varsinais-Suomi	14 514	13 239	18 241	21 293	19 820	19 769	-0.3	49.3
C. Työttömät alle 25- vuotiaat							Muutos, %	
	2007	2008	2009	2010	2011	2012	2011-2012	2008-2012
Turku	928	880	1 544	1 810	1 606	1 696	5.6	92.7
Salo	146	145	382	324	333	333	0.0	129.7
Loimaa	64	77	159	133	129	104	-19.4	35.1
Vakka-Suomi	64	66	127	131	100	81	-19.0	22.7
Turunmaa	23	23	69	51	33	30	-9.1	30.4
Varsinais-Suomi	1 225	1 191	2 281	2 449	2 201	2 244	2.0	88.4
D. Työttömät yli 50-vuotiaat							Muutos, %	
	2007	2008	2009	2010	2011	2012	2011-2012	2008-2012
Turku	4 138	3 670	4 088	4 895	4 925	4 991	1.3	36.0
Salo	926	817	1 008	1 271	1 241	1 267	2.1	55.1
Loimaa	411	351	491	514	507	465	-8.3	32.5
Vakka-Suomi	544	435	479	469	532	565	6.2	29.9
Turunmaa	216	206	257	285	236	238	0.8	15.5
Varsinais-Suomi	6 235	5 479	6 323	7 434	7 441	7 526	1.1	37.4
E. Pitkäaikaistyöttömät							Muutos, %	
	2007	2008	2009	2010	2011	2012	2011-2012	2008-2012
Turku	2 482	1 952	1 948	3 319	3 902	3 962	1.5	103.0
Salo	440	376	352	636	732	823	12.4	118.9
Loimaa	226	151	137	201	230	223	-3.0	47.7
Vakka-Suomi	275	163	131	127	154	194	26.0	19.0
Turunmaa	100	70	57	81	115	107	-7.0	52.9
Varsinais-Suomi	3 523	2 712	2 625	4 364	5 133	5 309	3.4	95.8
F. Työttömät maahanmuuttajat							Muutos, %	
	2007	2008	2009	2010	2011	2012	2011-2012	2008-2012
Turku	907	960	1 286	1 599	1 627	1 672	2.8	74.2
Salo	139	158	278	268	258	253	-1.9	60.1
Loimaa	20	25	30	35	43	33	-23.3	32.0
Vakka-Suomi	8	8	14	12	14	27	92.9	237.5
Turunmaa	11	16	21	34	27	21	-22.2	31.3
Varsinais-Suomi	1 085	1 167	1 629	1 948	1 969	2 006	1.9	71.9

Taulu7.Työttömien määrä ja työttömyysaste Varsinais-Suomen kunnissa

Kunta	Työttömien määrä			Työttömyysaste, %		
	2011/5	2012/4	2012/5	2011/5	2012/4	2012/5
Aura	135	133	127	6,9	6,7	6,4
Kaarina	850	844	839	5,6	5,5	5,5
Kemiönsaari	164	179	155	5,2	5,7	4,9
Koski Tl	69	71	64	6,5	6,8	6,1
Kustavi	22	21	19	5,7	5,4	4,9
Laitila	212	230	206	5,4	5,8	5,2
Lieto	406	385	358	5,2	4,8	4,5
Loimaa	537	530	489	7,0	7,0	6,4
Marttila	59	49	46	6,3	5,3	5,0
Masku	225	220	208	4,7	4,6	4,3
Mynämäki	217	207	222	5,7	5,5	5,9
Naantali	518	529	486	5,7	5,8	5,3
Nousiainen	124	108	109	5,2	4,5	4,5
Oripää	38	44	40	5,8	6,8	6,2
Paimio	251	208	192	4,9	4,1	3,7
Parainen	332	337	320	4,5	4,7	4,4
Pyhäranta	73	79	68	6,8	7,4	6,3
Pöytvä	259	256	236	6,6	6,6	6,0
Raisio	919	809	823	7,6	6,7	6,8
Rusko	143	138	133	4,9	4,7	4,5
Salo	2 675	2 854	2 776	10,2	10,9	10,6
Sauvo	62	65	63	4,3	4,6	4,4
Somero	346	367	314	8,5	9,0	7,7
Taivassalo	40	50	46	5,2	6,5	6,0
Tarvasjoki	50	47	50	5,3	5,1	5,5
Turku	10 385	10 505	10 625	11,8	11,9	12,0
Uusikaupunki	651	740	702	8,8	10,1	9,6
Vehmaa	58	58	53	5,4	5,4	4,9

Taulu 8.Työttömät ulkomaan kansalaiset Varsinais-Suomessa 2011-2012

A. Yhteensä

	Vuosi kuukausi	2011 5	2012 5	muutos edv.	
Varsinais-Suomi		1973	2016	43	2,2 %
Turku		1149	1425	276	24,0 %
Salo		243	237	-6	-2,5 %

B. TOP 10, kansalaisuuden mukaan

	Vuosi kuukausi	2011 5	2012 5	muutos edv.	
Venäjä		331	327	-4	-1,2 %
Viro		226	235	9	4,0 %
Irak		215	236	21	9,8 %
Iran		155	159	4	2,6 %
Serbia ja Montenegro		119	105	-14	-11,8 %
Somalia		95	118	23	24,2 %
Afganistan		67	55	-12	-17,9 %
Thaimaa		57	52	-5	-8,8 %
Bosnia-Hertzegeovina		42	60	18	42,9 %
Ruotsi		35	33	-2	-5,7 %