



Varsinais-Suomen työllisyyskatsaus 4/2012

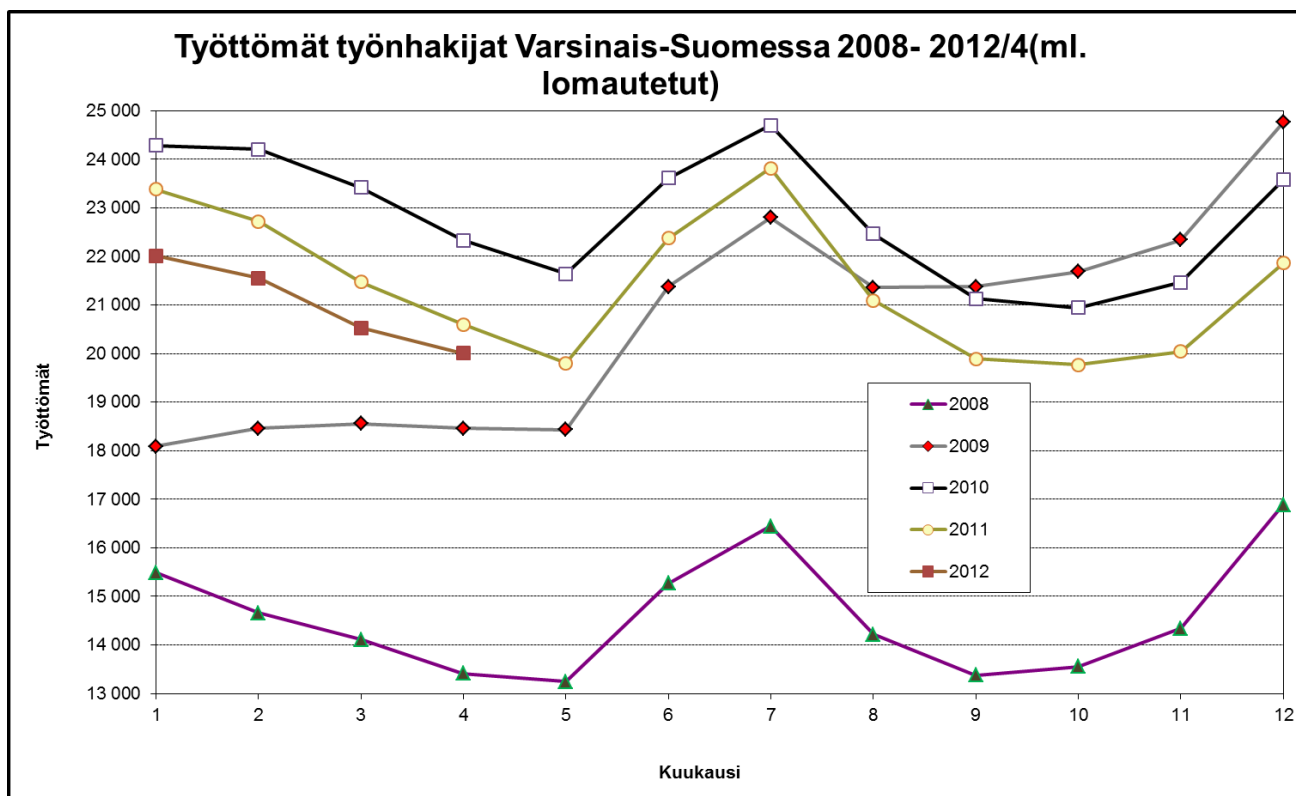
Julkaisuvapaa tiistaina 22.5. 2012 klo 9.00

Työttömyys vähenee hitaammin myös Varsinais-Suomessa

Varsinais-Suomen työ- ja elinkeinotoimistoissa oli huhtikuun lopussa 20 000 työtöntä työnhakijaa. Huhtikuun aikana työttömien määrä väheni 500 henkilöllä ja viime vuoden huhtikuusta määrä väheni 600 henkilöllä eli 2,7 prosentilla kun koko maassa työttömien määrä kasvoi hieman eli 0,7 prosentilla.

Huhtikuun lopussa työttömien osuus työvoimasta oli Varsinais-Suomessa alempi kuin vuotta aiemmin, eli 8,4 % (8,6 %, 4/2011). Koko maassa osuus kasvoi 0,1 prosenttiyksiköllä, ollen 8,7 % (8,6 %, 4/2011). Varsinais-Suomessa työttömyysaste on jälleen pienempi kuin koko maassa ja se on maan neljänneksi pienin Pohjanmaan, Uudenmaan sekä Etelä-Pohjanmaan jälkeen.

Työttömien määrä aleni lounaisessa Suomessa (Uusimaa, Häme, Pirkanmaa, Satakunta ja Varsinais-Suomi) kun se muualla maassa kasvoi. Nuorten osalta työttömien määrä on lievässä kasvussa kaikkien ELY-keskusten alueilla; Varsinais-Suomessa ja Satakunnassa kasvu on kuitenkin hitainta koko maassa.



Uusia avoimia työpaikkoja 2% vähemmän kuin vuosi sitten

Huhtikuun viimeisenä päivänä oli avoimia työpaikkoja tarjolla maakunnan työ- ja elinkeino-toimistoissa 2 700 kappaletta eli 6 % enemmän kuin vuosi sitten. Kaikkiaan työpaikkoja oli avoinna huhtikuun aikana 6 400 kappaletta, joista 3 100 oli uusia, huhtikuun aikana avautuneita, työpaikkoja. Kysynnän yleinen supistuminen vuotta aiempaan verrattuna ilmeni selvimmin vartiontitehtävissä, hotelli- ja ravintola alalla, siivouksessa sekä hallinnon tehtävissä. Kysyntä oli voimakkaampaa kuin vuotta aiemmin sosiaali- ja terveysalalla, kuljetuksissa, rakentamisessa sekä teollisuudessa tehtävissä.

Pitkäaikaistyöttömyys ja nuorten työttömyys: kehitys hakee suuntaa

Nuorten, alle 25-vuotiaiden, työttömien määrä oli Varsinais-Suomessa 1 prosentin suurempi kuin vuosi sitten eli 2 200 henkilöä. Nuorten työttömyys kasvoi Turunmaalla, Salon ja Turun seuduilla samalla kun se väheni Vakka-Suomessa ja Loimaan seudulla. Huhtikuulle tyypilliseen tapaan nuorten työttömien määrä väheni kuukauden aikana – nyt 200 henkilöllä. Pitkäaikaistyöttömien määrä näyttää saavuttaneen huippunsa Varsinais-Suomessa. Yli vuoden työttömänä olleita henkilöitä oli 5 100, kuten vuotta aiemmin Laskuun pitkäaikaistyöttömyys on kääntynyt Turun ja Loimaan seuduilla sekä Turunmaalla. Työttömien määrä kasvoi 5 prosentilla naisten keskuudessa ja miesten keskuudessa se väheni 7 prosentilla.

Työttömyys vähenee erityisesti teollisuudessa

Viime vuoden huhtikuuhun verrattuna työttömien määrä on teollisuutta ja rakentamista lukuun ottamatta kasvanut kaikissa ammattien pääryhmissä. Teollisuudessa työttömyyden alenemistahti on hidastumassa.

Työhallinnon toimenpiteissä 4,0% työvoimasta

Työhallinnon toimenpiteillä työllistyi tai oli koulutuksessa huhtikuun lopussa 9 600 henkilöä, eli 10 % enemmän kuin vuotta aikaisemmin. Työvoimakoulutuksessa oli huhtikuun lopussa 3 500 henkilöä parantamassa valmiuksiaan työmarkkinoille. Valtion, kuntien tai yksityisen sektorin tukityöllä oli puolestaan työllistetty 2 300 henkilöä. Työllistetyistä oli 68 % palkattu yksityiselle sektorille. Työharjoittelussa oli 1 100 ja vuorottelupaikkaan työllistettynä 510 henkilöä. Lisäksi kuntouttavassa työtoiminnassa oli 560 ja omaehtoisesti opiskelemassa 1 400 henkilöä.

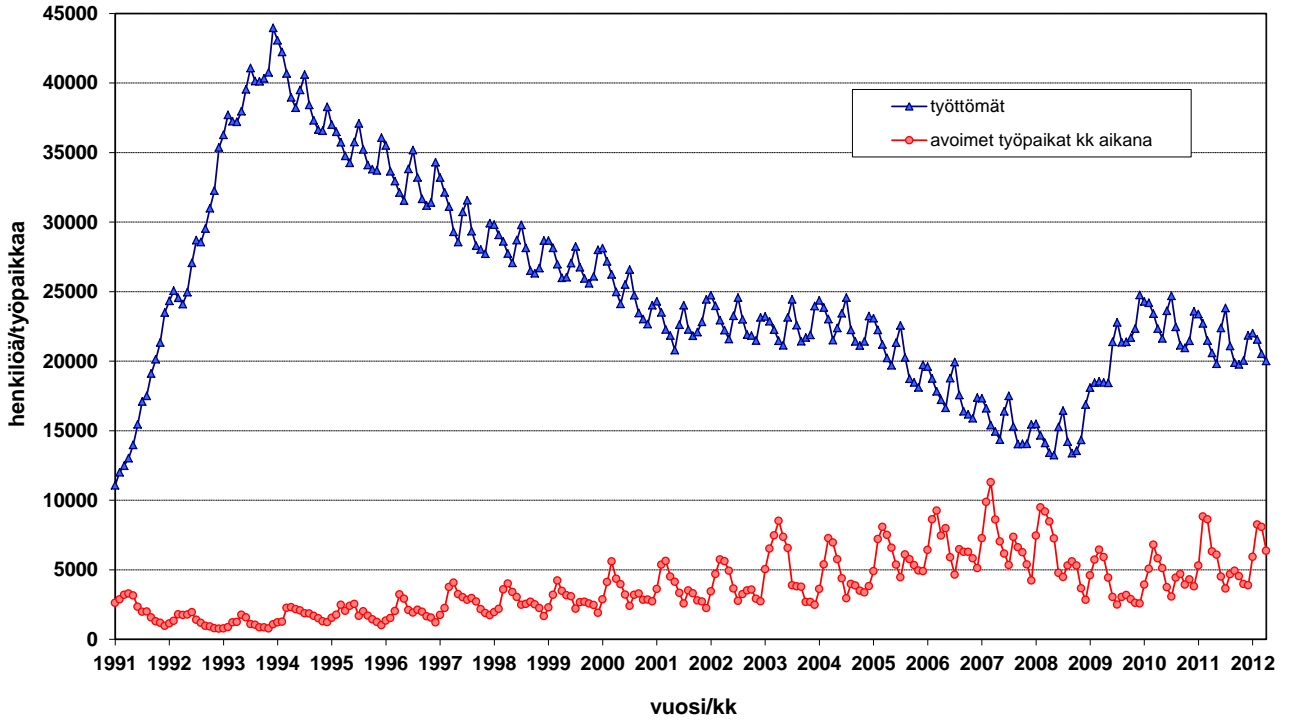
Työttömyys vähenee lähes kaikissa Varsinais-Suomen kunnissa

Työttömien määrä väheni viime vuodesta miltei kaikissa Varsinais-Suomen seutukunnissa. Turunmaalla työttömien määrä supistui ripeimmin eli 6 prosentilla, kun se Salon seudulla suorastaan kasvoi (2,7 %). Työttömyysaste oli korkein Salon seutukunnassa (10,7 %) sekä Turun kaupungissa (11,9 %). Pienin työttömyysaste oli Turunmaan seutukunnassa (5,0 %) ja Paimiossa (4,1 %). Työttömyysaste oli yli 10% kolmessa (Turku, Salo ja Uusikaupunki) alueen 28 kunnasta - kuten vuotta aiemmin.

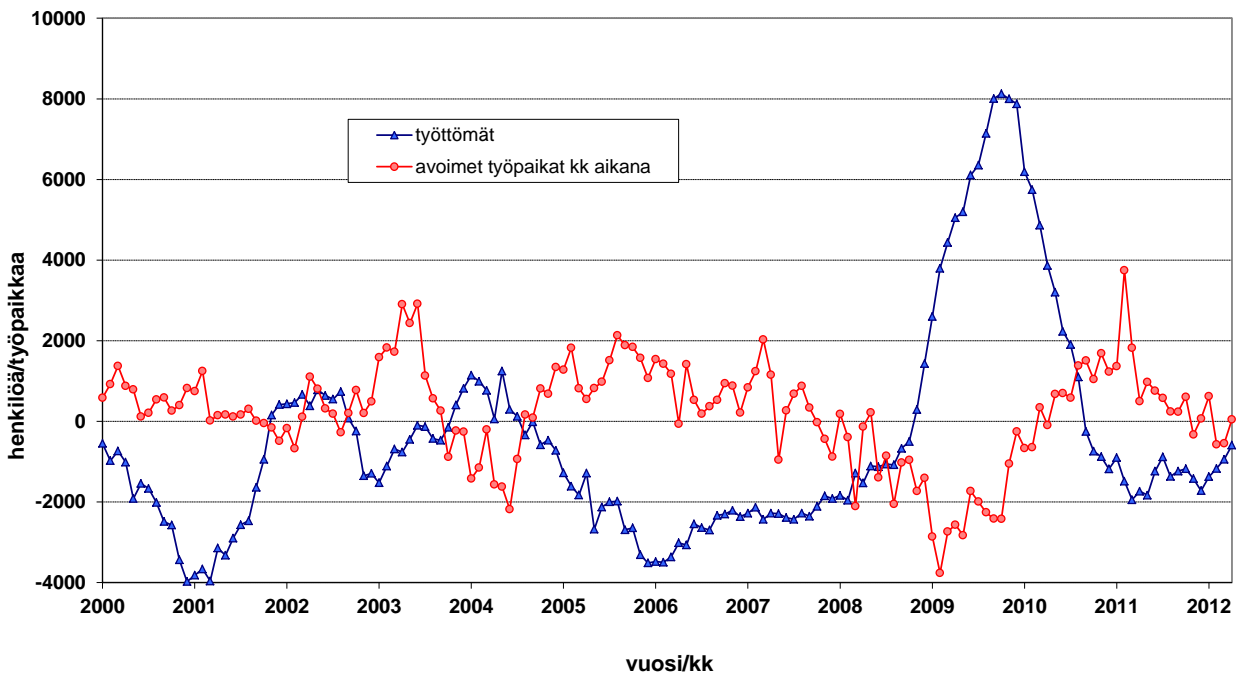
Lisätietoja: työ- ja elinkeinotoimistot ja työmarkkina-analyytikko Juha Pusila, puh. 040 8388 265

HUOM! Työllisyyskatsaus on mahdollista saada myös sähköpostitse ilmoittamalla yhteystietonsa osoitteeseen juha.pusila@ely-keskus.fi. Näin katsauksen saa käyttöönsä tuoreeltaan julkistamisajankohtana

Kuvio 1. Työttömät ja avoimet työpaikat Varsinais-Suomessa 1991/01 - 2012/4



Kuvio 2. Työttömyyden ja avointen työpaikkojen muutos ed. vuoteen Varsinais-Suomessa 2000/01 - 2012/4



Taulu 1. Varsinais-Suomen työllisyystilanne huntikuun lopussa ja toiminta huhtikuun aikana

I Tilanne kuukauden lopussa

Työnhakijat	2011	2012	muutos	muutos %
Työttömät työnhakijat	20 596	20 045	-551	-2,7
joista henkilökohtaisesti lomautetut	2 350	1 523	-827	-35,2
Lyhennetyllä työviikolla	301	296	-5	-1,7
Työssä olevat yhteensä	8 366	8 436	70	0,8
joista yleisillä työmarkkinoilla	4 740	4 721	-19	-0,4
joista tukitoimenpiteillä sijoitetut	3 626	3 715	89	2,5
Työvoiman ulkopuolella	6 652	6 341	-311	-4,7
Työttömyyseläkettä saavat	3 161	2 347	-814	-25,8
Kaikki työnhakijat yhteensä	39 076	37 465	-1611	-4,1
Työttömyysasteet				
- lomautetut ml.	8,6%	8,4%		
Työvoiman Kysyntä				
Avoimet työpaikat yhteensä	2 567	2 709	142	5,5
joista yli kuukauden avoinna olleet	677	964	287	42,4
joista yli 2 kuukautta avoinna	231	554	323	139,8
Toimenpiteillä sijoitetut				
Valtiolle sijoitetut	114	86	-28	-24,6
Kuntiin sijoitetut	822	668	-154	-18,7
Yksityiselle sektorille sijoitetut	1 488	1 575	87	5,8
Työllistämistukitoimenpiteillä yht.	2 424	2 329	-95	-3,9
Työvoimakoulutuksessa	3 345	3 540	195	5,8
Työharjoittelussa/työelämävalmennuks.	1 019	1 111	92	9
Vuorottelupaikkaan työllistettynä	403	510	107	26,6
Kuntouttavassa työtoiminnassa	564	631	67	11,9
Omaehtoisessa opiskelussa	950	1 439	489	51,5
Toimenpiteillä yhteensä	8 705	9 560	855	9,8
Työttömyyden rakenne				
Työttömät naiset	8 033	8 395	362	4,5
Työttömät miehet	12 563	11 650	-913	-7,3
Alle 25-vuotiaat työttömät	2 236	2 248	12	0,5
Yli 50-vuotiaat työttömät	7 851	7 709	-142	-1,8
Pitkäaikaistyöttömät	5 147	5 146	-1	0

II Toiminta kuukauden aikana

	2011	2012	muutos	muutos %
Työttömät työnhakijat	24 420	23 530	-890	-3,6
Muut työnhakijat	17 493	16 681	-812	-4,6
Työnhakijat yhteensä	41 913	40 211	-1702	-4,1
Kuukauden kaikki työpaikat	6 308	6 357	49	0,8
Kuukauden uudet työpaikat	3 182	3 118	-64	-2
Täyttyneet työpaikat	3 877	3 533	-344	-8,9
joista toimiston hakijalla täytt.	724	789	65	9
Alkaneet työttömyysjaksot	5 744	5 195	-549	-9,6
Päätyneet työttömyysjaksot	7 221	5 682	-1539	-21,3
Uudet sijoitukset tukitoimenpiteillä	796	798	2	0,3
Aloitannut työvoimakoulutuksen	494	778	284	57,5

Taulu2. Työmarkkinatilanteen muutos ammattiryhmittäin, huhtikuu

Ammattiryhmä	Uudet avoimet paikat kuukauden aikana				Työttömät työnhakijat kuukauden lopussa			
	2011	2012	muutos	muutos, %	2011	2012	muutos määrä	muutos %
Tekninen, luonnont., yhteisk.	433	375	-58	-13,4 %	2 499	2 525	26	1,0 %
Tekniikan alan työ	5	3	-2	-40,0 %	1 003	875	-128	-12,8 %
Opetusalan työ	304	241	-63	-20,7 %	424	459	35	8,3 %
Taide- ja viihdealan työ	0	6	6	#JA-	341	369	28	8,2 %
Terveydenhuolto, sosiaalialan työ	472	502	30	6,4 %	906	1 071	165	18,2 %
Terveyden- ja sairaanhoitotyö	228	226	-2	-0,9 %	313	375	62	19,8 %
Sosiaalialan työ	130	157	27	20,8 %	256	299	43	16,8 %
Lasten päivähoiton työ	32	42	10	31,3 %	157	173	16	10,2 %
Hallinto ja toimisto	235	163	-72	-30,6 %	2 012	2 073	61	3,0 %
Yritysten ja järjestöjen johtotyö	66	30	-36	-54,5 %	308	317	9	2,9 %
Sihteeri- ja toimistotyö	63	46	-17	-27,0 %	722	771	49	6,8 %
ATK-alan työ	33	24	-9	-27,3 %	430	458	28	6,5 %
Kaupallinen työ	613	639	26	4,2 %	1 457	1 478	21	1,4 %
Kauppaedustus ja konttorimyynti	422	463	41	9,7 %	363	381	18	5,0 %
Tavaroiden myyntityö	171	147	-24	-14,0 %	829	842	13	1,6 %
Maa- ja metsätalous ja kalastus	110	78	-32	-29,1 %	353	376	23	6,5 %
Maatilatalous, eläintenhoito	12	14	2	16,7 %	119	129	10	8,4 %
Puutarha- ja puistotyö	97	60	-37	-38,1 %	177	194	17	9,6 %
Kuljetus ja liikenne	68	102	34	50,0 %	697	719	22	3,2 %
Tieliikennetyö	46	57	11	23,9 %	448	470	22	4,9 %
Posti- ja tietoliikennetyö	6	3	-3	0,0 %	44	44	0	0,0 %
Postinkantajatyö	2	21	19	950,0 %	65	57	-8	-12,3 %
Rakennus-, kaivos- ja louhintatyö	117	201	84	71,8 %	1 856	1 673	-183	-9,9 %
Talonrakennustyö	94	155	61	64,9 %	1 582	1 439	-143	-9,0 %
Teollinen työ	484	587	103	21,3 %	5 818	4 952	-866	-14,9 %
Konepaja- ja rakennusmetallityö	276	270	-6	-2,2 %	2 592	1 967	-625	-24,1 %
Sähkötyö	43	64	21	48,8 %	1 087	984	-103	-9,5 %
Pakkaus-, varasto- ja ahtaustyö	107	109	2	1,9 %	473	475	2	0,4 %
Sekatyö	2	2	0	0,0 %	229	198	-31	-13,5 %
Palvelu	650	471	-179	-27,5 %	1 767	1 800	33	1,9 %
Majoitusliike- ja suurtaloustyö	185	166	-19	-10,3 %	747	753	6	0,8 %
Tarjoilutyö	147	105	-42	-28,6 %	258	258	0	0,0 %
Kiinteistöhoito- ja siivoustyö	207	147	-60	-29,0 %	495	522	27	5,5 %
Luokittelematon työ	0	0	0	0,0 %	3 231	3 378	147	4,5 %
Ilman ammattia olevat	0	0	0	0,0 %	2 733	2 896	163	6,0 %
Ammatinvaihtajat	0	0	0	0,0 %	353	357	4	1,1 %
Vastavalmistuneet	0	0	0	0,0 %	78	54	-24	-30,8 %
Yhteensä	3 182	3 118	-64	-2,0 %	20 596	20 045	-551	-2,7 %

Taulu3. Laskentapäivän työttömät työnhakijat, huhtikuu

ELY-keskus	Työttömät ml. lomautetut			Työttömyysaste ml. lomautetut		
	2011	2012	Muutos %	2011	2012	Muutos %
Uusimaa	53 719	53 517	-0,4	6,3	6,2	-0,1
Varsinais-Suomi	20 596	20 045	-2,7	8,6	8,4	-0,2
Satakunta	10 737	10 266	-4,4	9,6	9,2	-0,4
Häme	18 565	18 120	-2,4	10,0	9,7	-0,3
Pirkanmaa	24 901	23 767	-4,6	9,8	9,4	-0,4
Kaakkois-Suomi	16 953	17 443	2,9	11,2	11,4	0,2
Etelä-Savo	7 234	7 622	5,4	10,3	10,7	0,4
Pohjanmaa	7 130	7 285	2,2	5,6	5,9	0,3
Keski-Suomi	14 864	15 530	4,5	11,5	11,5	0,0
Pohjois-Savo	12 093	11 997	-0,8	10,2	10,1	-0,1
Pohjois-Karjala	9 571	10 567	10,4	12,3	13,4	1,1
Kainuu	4 581	4 572	-0,2	12,7	12,7	0,0
Pohjois-Pohjanmaa	19 080	19 946	4,5	9,9	10,3	0,4
Lappi	10 688	11 280	5,5	12,3	12,5	0,2
Etelä-Pohjanmaa	6 396	6 760	5,7	6,7	7,0	0,3
Ahvenanmaa	368	393	6,8	2,3	2,6	0,3
Koko maa	237 579	239 181	0,7	8,6	8,7	0,1

Taulu4. Työttömät työnhakijat ja uudet avoimet työpaikat Varsinais-Suomessa, huhtikuu

Te-toimisto	Työttömät ml. lomautetut			Uudet avoimet paikat		
	2011	2012	Muutos	2011	2012	Muutos
Turku (koko)	10752	10699	-0,5 %	1971	1688	-14,4 %
Turku	9911	10318	4,1 %	1971	1688	-14,4 %
Palvelukeskus	841	381	-54,7 %	0	0	..
Laitila	247	246	-0,4 %	98	126	28,6 %
Loimaa	989	945	-4,4 %	181	205	13,3 %
Turunmaa	533	501	-6,0 %	87	92	5,7 %
Salo	3152	3251	3,1 %	363	465	28,1 %
Uusikaupunki	904	882	-2,4 %	84	90	7,1 %
Paimio	319	254	-20,4 %	82	66	-19,5 %
Raisio*	2278	1971	-13,5 %	217	247	13,8 %
Kaarina (koko)	1422	1296	-8,9 %	99	139	40,4 %
Kaarina	927	841	-9,3 %	56	103	83,9 %
Lieto	495	455	-8,1 %	43	36	-16,3 %
Yhteensä	20596	20045	-2,7 %	3182	3118	-2,0 %

Taulu5. Työttömät työnhakijat Varsinais-Suomen kunnissa 30.4.2012

Kunta	Työvoima	Avoimet työpaikat	Työttömät työnhakijat (ml. henk.koht.lomautetut)					
			Kaikki	Miehet	Naiset	Alle 25-vuotiaat	Yli 50-vuotiaat	Yli vuoden tyött.
Loimaan seutukunta	17 027	164	1 130	647	483	117	497	217
-Aura	1 984	8	133	78	55	16	62	29
-Koski TI	1 045	3	71	40	31	..	31	12
-Loimaa	7 602	86	530	306	224	56	215	92
-Marttila	928	5	49	28	21	..	21	10
-Oripää	643	7	44	26	18	5	25	10
-Pöytyä	3 907	51	256	143	113	30	116	48
-Tarvasjoki	918	4	47	26	21	..	27	16
Salon seutukunta	30 180	388	3 221	1 865	1 356	345	1 326	800
-Salo	26 114	362	2 854	1 682	1 172	308	1 176	727
-Somero	4 066	26	367	183	184	37	150	73
Turun seutukunta	152 948	1 884	14 018	8 214	5 804	1 664	5 043	3 846
-Kaarina	15 232	62	844	486	358	106	320	149
-Lieto	7 965	26	385	230	155	37	164	84
-Masku	4 797	23	220	112	108	19	96	44
-Mynämäki	3 786	12	207	112	95	23	106	49
-Naantali	9 171	72	529	293	236	63	232	93
-Nousiainen	2 426	18	108	55	53	14	44	16
-Paimio	5 107	56	208	137	71	23	84	44
-Raisio	12 060	66	809	491	318	100	338	155
-Rusko	2 923	8	138	80	58	18	67	37
-Sauvo	1 414	1	65	40	25	..	32	15
-Turku	88 067	1 540	10 505	6 178	4 327	1 260	3 560	3 160
Turunmaan seutukunta	10 385	104	516	282	234	46	251	106
Kemiönsaari	3 142	20	179	95	84	23	76	31
Parainen	7 243	84	337	187	150	23	175	75
Vakka-Suomen seutukunta	14 542	381	1 178	658	520	77	605	186
-Kustavi	388	20	21	14	7	..	13	..
-Laitila	3 936	110	230	134	96	14	114	36
-Pyhäranta	1 068	13	79	40	39	5	42	16
-Taivassalo	770	11	50	25	25	..	32	..
-Uusikaupunki	7 313	218	740	407	333	50	375	112
-Vehmaa	1 067	9	58	38	20	5	29	11
Yhteensä	238 000	2 921	20 063	11 666	8 397	2 249	7 722	5 155

..= Tietoa ei ole saatu, se on liian epävarma esitettäväksi, tai se on salassapitosäännön alainen.

Taulu6. Työttömyyden rakennetietoja Varsinais-Suomen seutukunnissa, huhtikuu

A. Työttömyysaste							Muutos, %	
	2007	2008	2009	2010	2011	2012	2011-2012	2008-2012
Turku	7,2	6,3	8,2	10,1	9,5	9,2	-0,3	2,9
Salo	6,7	6,0	9,3	10,8	10,4	10,7	0,3	4,7
Loimaa	5,8	4,8	7,7	7,7	7,0	6,6	-0,4	1,8
Vakka-Suomi	7,0	5,3	7,2	8,2	8,2	8,1	-0,1	2,8
Turunmaa	4,2	3,9	5,2	6,4	5,2	5,0	-0,2	1,1
B. Työttömien määrä							Muutos, %	
	2007	2008	2009	2010	2011	2012	2011-2012	2008-2012
Turku	10 644	9 452	12 476	15 470	14 544	14 018	-3,6	48,3
Salo	2 025	1 842	2 876	3 319	3 136	3 221	2,7	74,9
Loimaa	1 002	833	1 323	1 321	1 191	1 130	-5,1	35,7
Vakka-Suomi	1 073	797	1 075	1 220	1 206	1 178	-2,3	47,8
Turunmaa	440	411	556	674	548	516	-5,8	25,5
Varsinais-Suomi	15 184	13 335	18 306	22 004	20 625	20 063	-2,7	50,5
C. Työttömät alle 25- vuotiaat							Muutos, %	
	2007	2008	2009	2010	2011	2012	2011-2012	2008-2012
Turku	992	916	1 548	1 933	1 644	1 664	1,2	81,7
Salo	171	190	404	358	316	345	9,2	81,6
Loimaa	72	78	171	158	128	117	-8,6	50,0
Vakka-Suomi	83	65	128	143	113	77	-31,9	18,5
Turunmaa	21	26	67	61	39	46	17,9	76,9
Varsinais-Suomi	1 339	1 275	2 318	2 653	2 240	2 249	0,4	76,4
D. Työttömät yli 50-vuotiaat							Muutos, %	
	2007	2008	2009	2010	2011	2012	2011-2012	2008-2012
Turku	4 230	3 724	4 108	4 946	5 161	5 043	-2,3	35,4
Salo	949	844	1 056	1 308	1 306	1 326	1,5	57,1
Loimaa	447	371	524	535	545	497	-8,8	34,0
Vakka-Suomi	583	462	506	527	600	605	0,8	31,0
Turunmaa	231	217	245	299	262	251	-4,2	15,7
Varsinais-Suomi	6 440	5 618	6 439	7 615	7 874	7 722	-1,9	37,5
E. Pitkäaikaistyöttömät							Muutos, %	
	2007	2008	2009	2010	2011	2012	2011-2012	2008-2012
Turku	2 535	1 996	1 909	3 191	3 915	3 846	-1,8	92,7
Salo	468	399	350	609	717	800	11,6	100,5
Loimaa	240	156	132	193	236	217	-8,1	39,1
Vakka-Suomi	305	167	132	129	165	186	12,7	11,4
Turunmaa	103	70	63	83	122	106	-13,1	51,4
Varsinais-Suomi	3 651	2 788	2 586	4 205	5 155	5 155	0,0	84,9
F. Työttömät maahanmuuttajat							Muutos, %	
	2007	2008	2009	2010	2011	2012	2011-2012	2008-2012
Turku	892	943	1 272	1 506	1 534	1 583	3,2	67,9
Salo	139	158	274	261	266	252	-5,3	59,5
Loimaa	22	26	38	39	33	43	30,3	65,4
Vakka-Suomi	7	6	7	17	20	24	20,0	300,0
Turunmaa	9	16	17	35	28	27	-3,6	68,8
Varsinais-Suomi	1 069	1 149	1 608	1 858	1 881	1 929	2,6	67,9

Taulu7.Työttömien määrä ja työttömyysaste Varsinais-Suomen kunnissa

Kunta	Työttömien määrä			Työttömyysaste, %		
	2011/4	2012/3	2012/4	2011/4	2012/3	2012/4
Aura	144	141	133	7,4	7,1	6,7
Kaarina	930	862	844	6,1	5,7	5,5
Kemiönsaari	180	210	179	5,7	6,7	5,7
Koski Tl	81	71	71	7,7	6,8	6,8
Kustavi	27	22	21	7,0	5,7	5,4
Laitila	231	222	230	5,9	5,6	5,8
Lieto	422	427	385	5,4	5,4	4,8
Loimaa	546	583	530	7,1	7,7	7,0
Marttila	70	58	49	7,4	6,3	5,3
Masku	253	235	220	5,2	4,9	4,6
Mynämäki	233	225	207	6,1	5,9	5,5
Naantali	565	576	529	6,2	6,3	5,8
Nousiainen	138	113	108	5,8	4,7	4,5
Oripää	43	51	44	6,6	7,9	6,8
Paimio	269	226	208	5,2	4,4	4,1
Parainen	368	383	337	5,0	5,3	4,7
Pyhäranta	86	73	79	8,0	6,8	7,4
Pöytvä	253	272	256	6,5	7,0	6,6
Raisio	984	857	809	8,1	7,1	6,7
Rusko	158	142	138	5,4	4,9	4,7
Salo	2 754	2 929	2 854	10,5	11,2	10,9
Sauvo	65	69	65	4,6	4,9	4,6
Somero	382	377	367	9,4	9,3	9,0
Taivassalo	52	59	50	6,8	7,7	6,5
Tarvasjoki	54	51	47	5,7	5,6	5,1
Turku	10 527	10 632	10 505	12,0	12,1	11,9
Uusikaupunki	746	624	740	10,0	8,5	10,1
Vehmaa	64	57	58	5,9	5,3	5,4

Taulu 8.Työttömät ulkomaan kansalaiset Varsinais-Suomessa 2011-2012

A. Yhteensä

	Vuosi kuukausi	2011 4	2012 4	muutos edv.	
Varsinais-Suomi		1882	1934	52	2,8 %
Turku		1337	1356	19	1,4 %
Salo		253	237	-16	-6,3 %

B. TOP 10, kansalaisuuden mukaan

	Vuosi kuukausi	2011 4	2012 4	muutos edv.	
Venäjä		315	298	-17	-5,4 %
Viro		233	258	25	10,7 %
Irak		192	222	30	15,6 %
Iran		133	145	12	9,0 %
Serbia ja Montenegro		112	102	-10	-8,9 %
Somalia		70	95	25	35,7 %
Bosnia-Hertsegovina		51	58	7	13,7 %
Thaimaa		56	57	1	1,8 %
Afganistan		48	52	4	8,3 %
Ruotsi		39	42	3	7,7 %