



pvm
20.3.2012

Julkaistavissa
9.00

Varsinais-Suomen työllisyyskatsaus 2 / 2012

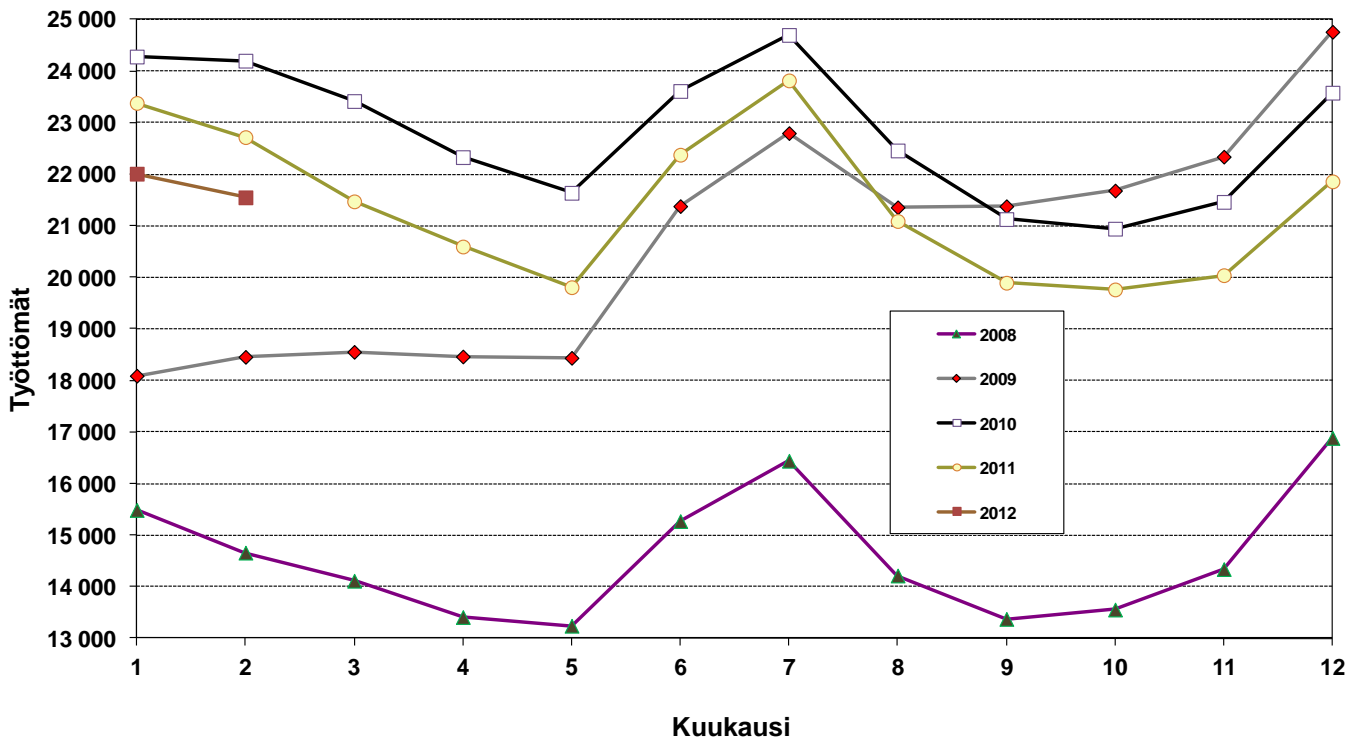
Työttömyys supistuu yhä Varsinais-Suomessa

Varsinais-Suomen työ- ja elinkeinotoimistoissa oli helmikuun lopussa 21 550 työtöntä työnhakijaa. Helmikuun aikana työttömien määrä väheni 500 henkilöllä ja viime vuoden helmikuusta määrä väheni 1 200 henkilöllä eli 5,1 prosentilla kun koko maassa työttömien määrä väheni aiempaa hitaampaa tahtia eli 2,0 prosentilla.

Helmikuun lopussa työttömien osuus työvoimasta oli Varsinais-Suomessa alempi kuin vuotta aiemmin, eli 9,4 % (10,0 %, 2/2011). Koko maassa osuus aleni hitaammin eli 0,2 prosenttiyksiköllä, ollen 9,6 % (9,8 %, 2/2011). Varsinais-Suomessa työttömyysaste on jälleen pienempi kuin koko maassa ja se on maan neljänneksi pienin Pohjanmaan, Uudenmaan sekä Etelä-Pohjanmaan jälkeen.

Työttömien määrä väheni viime vuodesta koko maassa yhteensä. Varsinais-Suomessa alenemistahti pysyi ennallaan kun työttömyyden väheneminen yleensä hidastui. Työttömyys on kuitenkin kääntynyt kasvuun Keski-Suomen lisäksi osassa Itä- ja Pohjois-Suomea. Nuorten työttömien määrä on lievässä kasvussa Varsinais-Suomessa ja yleisesti lähes koko maassa.

Työttömät työnhakijat Varsinais-Suomessa 2008- 2012/2(ml. lomautetut)



Uusia avoimia työpaikkoja 19% vähemmän kuin vuosi sitten

Helmikuun viimeisenä päivänä oli avoimia työpaikkoja tarjolla maakunnan työ- ja elinkeino-toimistoissa 4 500 kappaletta eli 7 % enemmän kuin vuosi sitten. Kaikkiaan työpaikkoja oli avoinna helmikuun aikana 8 200 kappaletta, joista 5 000 oli uusia, helmikuun aikana avautuneita, työpaikkoja. Kysynnän yleinen supistuminen vuotta aiempaan verrattuna ilmeni selvimmin palveluissa. Teollisuudessa kysyntä kasvoi edelleen metallialalla, jonka lisäksi myös sosiaali- ja terveysalalla, kuljetuksissa, rakentamisessa ja tekniikan alan tehtävissä oli työpaikkoja tarjolla vuoden takaista enemmän.

Pitkäaikaistyöttömyys ja nuorten työttömyys: kehitys hakee suuntaa

Nuorten, alle 25-vuotiaiden, työttömien määrä oli Varsinais-Suomessa vähän suurempi kuin vuosi sitten eli 2 600 henkilöä. Nuorten työttömyys kasvoi Salon ja Turun seuduilla samalla kun se väheni Vakka-Suomessa, Turunmaalla ja Loimaan seudulla. Helmikuulle tyypilliseen tapaan nuorten työttömien määrä väheni kuukauden aikana – nyt 110 henkilöllä. Pitkäaikaistyöttömien määrä näyttää saavuttaneen huippunsa Varsinais-Suomessa. Yli vuoden työttömänä olleita henkilöitä oli 5 200, mikä merkitsee 0,6 % kasvua vuodessa. Laskuun pitkäaikaistyöttömyys on kääntynyt Turun seudulla ja Turunmaalla. Työttömien määrä pysyi ennallaan naisten keskuudessa ja miesten keskuudessa se väheni 9 prosentilla.

Työttömyys vähenee erityisesti teollisuudessa

Viime vuoden helmikuuhun verrattuna työttömien määrä on vähentynyt lähes kaikissa ammattien pääryhmissä. Yleinen linja on että teollisuudessa ja rakentamisessa työttömien määrä on vähentynyt ripeimmin kun taas palveluissa muutoksen tahti on hitaampaa. Kuitenkin joissakin palvelualan tehtävissä työttömyys on kasvussa. Tuntuvinta työttömyyden aleneminen on teollisuudessa, jossa määrä supistui vuodessa lähes viidenneksellä.

Työhallinnon toimenpiteissä 3,8 % työvoimasta

Työhallinnon toimenpiteillä työllistyi tai oli koulutuksessa helmikuun lopussa 8 800 henkilöä, eli 4 % enemmän kuin vuotta aikaisemmin. Työvoimakoulutuksessa oli helmikuun lopussa 3 000 henkilöä parantamassa valmiuksiaan työmarkkinoille. Valtion, kuntien tai yksityisen sektorin tukityöllä oli puolestaan työllistetty 2 200 henkilöä. Työllistetyistä oli 69 % palkattu yksityiselle sektorille. Työharjoittelussa oli 1 200 ja vuorottelupaikkaan työllistettynä 450 henkilöä. Lisäksi kuntouttavassa työtoiminnassa oli 600 ja omaehtoisesti opiskelemissa 1 400 henkilöä.

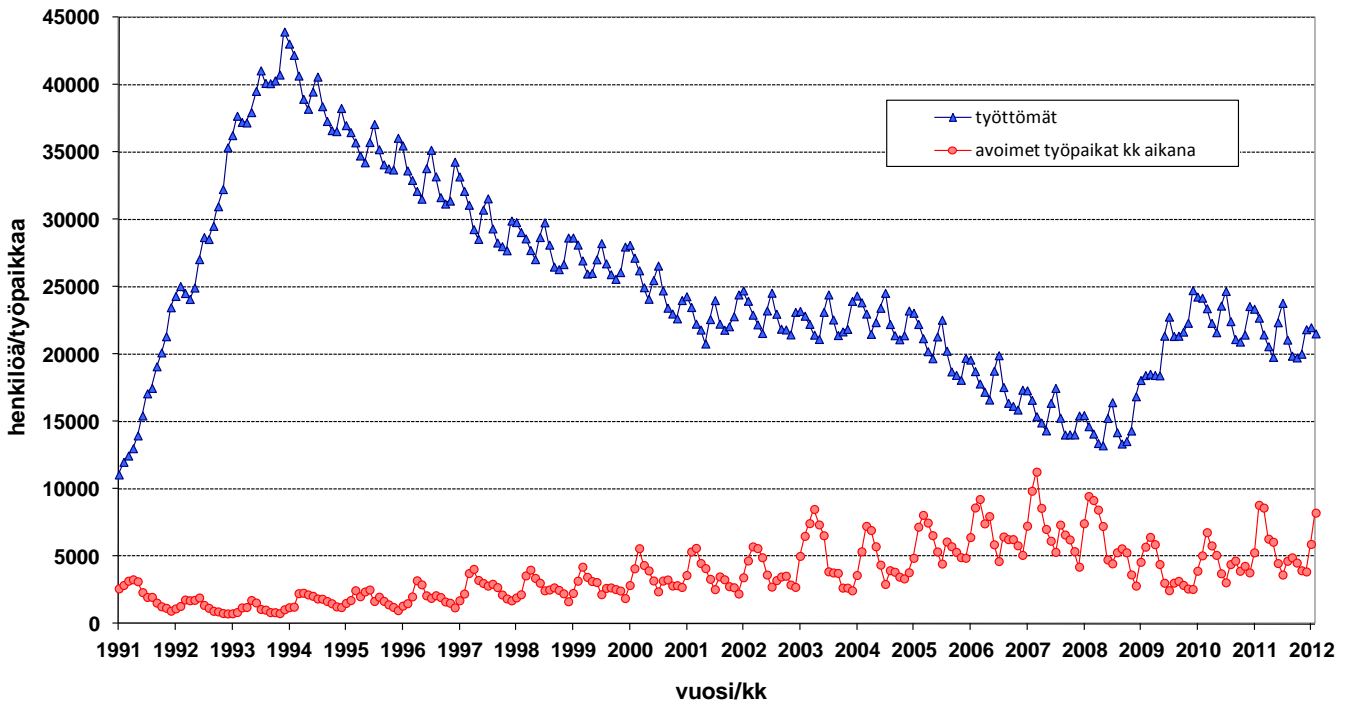
Työttömyys vähenee lähes kaikissa Varsinais-Suomen kunnissa

Työttömien määrä väheni viime vuodesta kaikissa Varsinais-Suomen seutukunnissa. Verkkaisinta lasku oli Salon seudulla (0,2%) kun Vakka-Suomessa työttömien määrä väheni ripeimmin eli 20 prosentilla. Työttömyysaste oli korkein Salon seutukunnassa (11,2 %) sekä Turun kaupungissa (12,6 %). Pienin työttömyysaste oli Turunmaan seutukunnassa (6,0 %) ja Paimiossa (4,9 %). Työttömyysaste oli yli 10% kahdessa (Turku, Salo) alueen 28 kunnasta kun vastaavia kuntia oli vuosi sitten neljä (Turku, Salo, Uusikaupunki ja Somero).

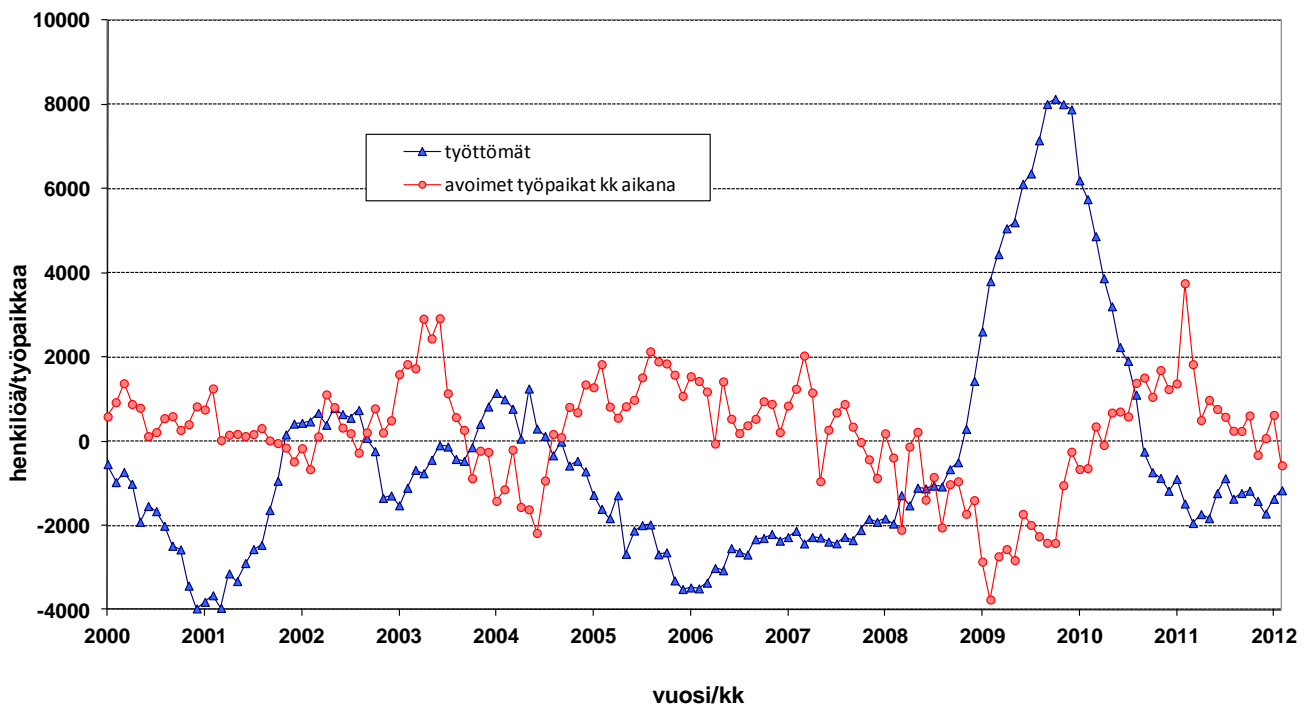
Lisätietoja: työ- ja elinkeinotoimistot ja työmarkkina-analyttikko Juha Pusila, puh. 040 8388 265

HUOM! Työllisyyskatsaus on mahdollista saada myös sähköpostitse ilmoittamalla yhteystietonsa osoitteeseen juha.pusila@ely-keskus.fi . Näin katsauksen saa käyttöönsä tuoreeltaan julkistamisajankohtana.

Kuvio 1. Työttömät ja avoimet työpaikat Varsinais-Suomessa 1991/01 - 2012/2



Kuvio 2. Työttömyyden ja avointen työpaikkojen muutos ed. vuoteen Varsinais-Suomessa 2000/01 - 2012/2



Taulu 1. Varsinais-Suomen työllisyystilanne helmikuun lopussa ja toiminta helmikuun aikana

I Tilanne kuukauden lopussa

Työnhakijat	2011	2012	muutos	muutos %
Työttömät työnhakijat	22 718	21 550	-1168	-5,1
joista henkilökohtaisesti lomautetut	3 165	1 822	-1343	-42,4
Lyhennetyllä työviikolla	356	315	-41	-11,5
Työssä olevat yhteensä	7 975	7 976	1	0
joista yleisillä työmarkkinoilla	4 419	4 354	-65	-1,5
joista tukitoimenpiteillä sijoitetut	3 556	3 622	66	1,9
Työvoiman ulkopuolella	6 505	6 182	-323	-5
Työttömyyseläkettä saavat	3 288	2 528	-760	-23,1
Kaikki työnhakijat yhteensä	40 842	38 551	-2291	-5,6
Työttömyysasteet				
- lomautetut ml.	9,3 %	9,6 %		
Työvoiman Kysyntä				
Avoimet työpaikat yhteensä	4 162	4 454	292	7
joista yli kuukauden avoinna olleet	916	1 568	652	71,2
joista yli 2 kuukautta avoinna	231	283	52	22,5
Toimenpiteillä sijoitetut				
Valtiolle sijoitetut	103	94	-9	-8,7
Kuntiin sijoitetut	789	579	-210	-26,6
Yksityiselle sektorille sijoitetut	1 433	1 525	92	6,4
Työllistämistukitoimenpiteillä yht.	2 325	2 198	-127	-5,5
Työvoimakoulutuksessa	3 284	3 000	-284	-8,6
Työharjoittelussa/työelämävalmennuks.	1 010	1 163	153	15,1
Vuorottelupaikkaan työllistettynä	354	452	98	27,7
Kuntouttavassa työtoiminnassa	548	599	51	9,3
Omaehtoisessa opiskelussa	898	1 369	471	52,4
Toimenpiteillä yhteensä	8 419	8 781	362	4,3
Työttömyyden rakenne				
Työttömät naiset	8 830	8 843	13	0,1
Työttömät miehet	13 888	12 707	-1181	-8,5
Alle 25-vuotiaat työttömät	2 571	2 609	38	1,5
Yli 50-vuotiaat työttömät	8 435	8 089	-346	-4,1
Pitkäaikaistyöttömät	5 150	5 183	33	0,6

II Toiminta kuukauden aikana

	2011	2012	muutos	muutos %
Työttömät työnhakijat	25 997	24 625	-1372	-5,3
Muut työnhakijat	17 098	16 074	-1024	-6
Työnhakijat yhteensä	43 095	40 699	-2396	-5,6
Kuukauden kaikki työpaikat	8 818	8 243	-575	-6,5
Kuukauden uudet työpaikat	6 163	4 995	-1168	-19
Täyttyneet työpaikat	4 241	4 081	-160	-3,8
joista toimiston hakijalla täytt.	1 471	613	-858	-58,3
Alkaneet työttömyysjaksot	5 449	5 287	-162	-3
Päättyneet työttömyysjaksot	7 368	5 350	-2018	-27,4
Uudet sijoitukset tukitoimenpiteillä	782	851	69	8,8
Aloittanut työvoimakoulutuksen	695	656	-39	-5,6

Taulu 2. Työmarkkinatilanteen muutos ammattiryhmittäin, helmikuu

Ammattiryhmä	Uudet avoimet paikat kuukauden aikana				Työttömät työnhakijat kuukauden lopussa			
	2011	2012	muutos määrä	muutos, %	2 011	2 012	määrä	muutos %
Tekninen, luonnont., yhteisk.	269	319	50	18,6 %	2 676	2 593	-83	-3,1 %
Tekniikan alan työ	57	126	69	121,1 %	1 109	887	-222	-20,0 %
Opetusalan työ	137	143	6	4,4 %	415	417	2	0,5 %
Taide- ja viihdealan työ	37	8	-29	-78,4 %	352	401	49	13,9 %
Terveydenhuolto, sosiaalialan työ	909	972	63	6,9 %	1 020	1 085	65	6,4 %
Terveyden- ja sairaanhoitotyö	680	277	-403	-59,3 %	360	365	5	1,4 %
Sosiaalialan työ	117	164	47	40,2 %	283	311	28	9,9 %
Lasten päivähoiton työ	41	22	-19	-46,3 %	199	177	-22	-11,1 %
Hallinto ja toimisto	288	260	-28	-9,7 %	2 110	2 164	54	2,6 %
Yritysten ja järjestöjen johtotyö	55	27	-28	-50,9 %	317	323	6	1,9 %
Sihteeri- ja toimistotyö	57	75	18	31,6 %	789	823	34	4,3 %
ATK-alan työ	64	77	13	20,3 %	450	465	15	3,3 %
Kaupallinen työ	1152	970	-182	-15,8 %	1 565	1 577	12	0,8 %
Kauppaedustus ja konttorimyynti	456	517	61	13,4 %	383	389	6	1,6 %
Tavaroiden myyntityö	683	434	-249	-36,5 %	901	922	21	2,3 %
Maa- ja metsätalous ja kalastus	958	414	-544	-56,8 %	560	586	26	4,6 %
Maatilatalous, eläintenhoito	39	13	-26	-66,7 %	134	165	31	23,1 %
Puutarha- ja puistotyö	917	399	-518	-56,5 %	342	351	9	2,6 %
Kuljetus ja liikenne	66	87	21	31,8 %	777	771	-6	-0,8 %
Tieliikennetyö	27	41	14	51,9 %	505	506	1	0,2 %
Posti- ja tietoliikennetyö	6	2	-4	0,0 %	39	42	3	0,0 %
Postinkantajatyö	23	25	2	8,7 %	60	61	1	1,7 %
Rakennus-, kaivos- ja louhintatyö	79	162	83	105,1 %	2 254	2 042	-212	-9,4 %
Talonrakennustyö	65	126	61	93,8 %	1 875	1 703	-172	-9,2 %
Teollinen työ	576	479	-97	-16,8 %	6 425	5 294	-1131	-17,6 %
Konepaja- ja rakennusmetallityö	150	264	114	76,0 %	2 924	2 008	-916	-31,3 %
Sähkötyö	227	65	-162	-71,4 %	1 182	1 073	-109	-9,2 %
Pakkaus-, varasto- ja ahtaustyö	87	95	8	9,2 %	516	500	-16	-3,1 %
Sekatyö	7	0	-7	-100,0 %	229	207	-22	-9,6 %
Palvelu	1865	1332	-533	-28,6 %	1 985	1 935	-50	-2,5 %
Majoitusliike- ja suurtaloustyö	739	654	-85	-11,5 %	844	804	-40	-4,7 %
Tarjoilutyö	222	166	-56	-25,2 %	300	282	-18	-6,0 %
Kiinteistönhoito- ja siivoustyö	837	444	-393	-47,0 %	557	546	-11	-2,0 %
Luokittelematon työ	1	0	-1	0,0 %	3 346	3 503	157	4,7 %
Ilman ammattia olevat	0	0	0	0,0 %	2 800	3 002	202	7,2 %
Ammatinvaihtajat	0	0	0	0,0 %	368	371	3	0,8 %
Vastavalmistuneet	0	0	0	0,0 %	104	57	-47	-45,2 %
Yhteensä	6163	4 995	- 1 168	-19,0 %	22 718	21 550	- 1 168	-5,1 %

Taulu 3. Työttömyys ELY-keskuksittain: määrä ja työttömyysaste, helmikuu

ELY-keskus	Työttömät (ml. lomautetut)			Työttömyysaste (ml. lomautetut)		
	2011	2012	Muutos, %	2011	2012	Muutos, %
Uusimaa	57 070	55 773	-2,3	6,9	6,7	-0,2
Varsinais-Suomi	22 718	21 550	-5,1	10,0	9,4	-0,6
Satakunta	11 897	11 352	-4,6	11,2	10,9	-0,3
Häme	20 405	19 310	-5,4	11,5	11,0	-0,5
Pirkanmaa	26 830	25 443	-5,2	11,1	10,5	-0,6
Kaakkois-Suomi	18 445	18 640	1,1	12,7	12,8	0,1
Etelä-Savo	8 152	8 211	0,7	11,8	12,4	0,6
Pohjanmaa	8 101	8 056	-0,6	7,0	6,9	-0,1
Keski-Suomi	16 323	16 584	1,6	13,2	13,4	0,2
Pohjois-Savo	13 468	12 841	-4,7	11,7	11,4	-0,3
Pohjois-Karjala	10 325	10 971	6,3	13,6	14,2	0,6
Kainuu	4 945	4 784	-3,3	13,7	12,9	-0,8
Pohjois-Pohjanmaa	20 731	21 057	1,6	11,5	11,4	-0,1
Lappi	11 136	11 045	-0,8	12,9	13,1	0,2
Etelä-Pohjanmaa	7 788	7 599	-2,4	8,5	8,3	-0,2
Ahvenanmaa	440	478	8,6	2,9	3,2	0,3
Koko maa	258 890	253 776	-2,0	9,8	9,6	-0,2

Taulu 4. Työttömät työnhakijat ja uudet avoimet työpaikat Varsinais-Suomessa, helmikuu

Te-toimisto	Työttömät ml. lomautetut			Uudet avoimet paikat		
	2011	2012	Muutos	2011	2012	Muutos
Turku (koko)	11458	11323	-1,2 %	3986	2934	-26,4 %
Turku	10630	10894	2,5 %	3986	2934	-26,4 %
Palvelukeskus	828	429	-48,2 %	0	0	..
Laitila	293	258	-11,9 %	87	87	0,0 %
Loimaa	1143	1085	-5,1 %	360	147	-59,2 %
Turunmaa	634	605	-4,6 %	129	107	-17,1 %
Salo	3424	3415	-0,3 %	829	948	14,4 %
Uusikaupunki	1053	817	-22,4 %	159	144	-9,4 %
Paimio	366	306	-16,4 %	56	66	17,9 %
Raisio*	2734	2326	-14,9 %	333	292	-12,3 %
Kaarina (koko)	1613	1415	-12,3 %	224	270	20,5 %
Kaarina	1049	902	-14,0 %	48	94	95,8 %
Lieto	564	513	-9,0 %	176	176	0,0 %
Yhteensä	22718	21550	-5,1 %	6163	4995	-19,0 %

Taulu 5. Työttömät työnhakijat Varsinais-Suomen kunnissa 29.2.2012

Kunta	Työvoima	Avoimet työpaikat	Työttömät työnhakijat (ml. henk.koht.lomautetut)					
			Kaikki	Miehet	Naiset	Alle 25-vuotiaat	Yli 50-vuotiaat	Yli vuoden tyött.
Loimaan seutukunta	17 027	130	1 286	754	532	140	571	215
-Aura	1 984	13	138	77	61	16	64	30
-Koski Tl	1 045	8	75	49	26	..	39	10
-Loimaa	7 602	77	619	364	255	66	265	89
-Marttila	928	8	65	37	28	9	25	11
-Oripää	643	5	53	33	20	7	28	11
-Pöytyä	3 907	16	283	162	121	33	124	49
-Tarvasjoki	918	3	53	32	21	..	26	15
Salon seutukunta	30 180	965	3 387	2 001	1 386	374	1 385	796
-Salo	26 114	901	2 993	1 789	1 204	342	1 228	720
-Somero	4 066	64	394	212	182	32	157	76
Turun seutukunta	152 948	3 053	15 150	8 985	6 165	1 932	5 295	3 873
-Kaarina	15 232	63	906	526	380	122	346	135
-Lieto	7 965	159	448	266	182	40	190	73
-Masku	4 797	16	255	132	123	29	106	48
-Mynämäki	3 786	12	249	140	109	33	114	49
-Naantali	9 171	431	629	353	276	65	264	94
-Nousiainen	2 426	6	124	65	59	14	53	18
-Paimio	5 107	74	249	160	89	39	93	43
-Raisio	12 060	100	953	594	359	146	366	156
-Rusko	2 923	3	145	89	56	13	69	37
-Sauvo	1 414	13	78	47	31	9	28	14
-Turku	88 067	2 176	11 114	6 613	4 501	1 422	3 666	3 206
Turunmaan seutukunta	10 385	149	627	351	276	57	284	117
Kemiönsaari	3 142	37	202	113	89	27	83	33
Länsi-Turunmaa	7 243	112	425	238	187	30	201	84
Vakka-Suomen seutukunta	14 542	268	1 134	627	507	115	561	196
-Kustavi	388	20	27	16	11	..	14	..
-Laitila	3 936	75	245	134	111	21	120	40
-Pyhäranta	1 068	1	83	38	45	6	40	20
-Taivassalo	770	1	60	36	24	..	37	..
-Uusikaupunki	7 313	165	659	367	292	76	319	114
-Vehmaa	1 067	6	60	36	24	7	31	11
Yhteensä	229 000	4 565	21 584	12 718	8 866	2 618	8 096	5 197

..= Tietoa ei ole saatu, se on liian epävarma esitettäväksi, tai se on salassapitosäännön alainen.

Taulu 6. Työttömyyden rakennetietoja Varsinais-Suomen seutukunnissa, helmikuu

A. Työttömyysaste

							Muutos, %	
	2007	2008	2009	2010	2011	2012	2011-2012	2008-2012
Turku	7,7	6,8	8,1	10,7	10,5	9,9	-0,6	3,1
Salo	7,5	6,5	9,4	11,9	11,2	11,2	0,0	4,7
Loimaa	6,7	5,4	7,7	9,2	7,9	7,6	-0,3	2,2
Vakka-Suomi	8,1	6,2	7,6	10,0	9,7	7,8	-1,9	1,6
Turunmaa	5,1	4,6	5,4	7,2	6,2	6,0	-0,2	1,4

B. Työttömien määrä

							Muutos, %	
	2007	2008	2009	2010	2011	2012	2011-2012	2008-2012
Turku	11 507	10 261	12 386	16 356	15 932	15 150	-4,9	47,6
Salo	2 270	2 008	2 886	3 665	3 395	3 387	-0,2	68,7
Loimaa	1 154	935	1 330	1 587	1 345	1 286	-4,4	37,5
Vakka-Suomi	1 232	931	1 136	1 481	1 421	1 134	-20,2	21,8
Turunmaa	538	487	569	764	653	627	-4,0	28,7
Varsinais-Suomi	16 701	14 622	18 307	23 853	22 746	21 584	-5,1	47,6

C. Työttömät alle 25- vuotiaat

							Muutos, %	
	2007	2008	2009	2010	2011	2012	2011-2012	2008-2012
Turku	1 141	973	1 631	2 175	1 852	1 932	4,3	98,6
Salo	217	190	429	427	361	374	3,6	96,8
Loimaa	97	98	196	233	160	140	-12,5	42,9
Vakka-Suomi	114	81	130	206	133	115	-13,5	42,0
Turunmaa	35	33	83	95	63	57	-9,5	72,7
Varsinais-Suomi	1 604	1 375	2 469	3 136	2 569	2 618	1,9	90,4

D. Työttömät yli 50-vuotiaat

							Muutos, %	
	2007	2008	2009	2010	2011	2012	2011-2012	2008-2012
Turku	4 521	3 976	4 089	5 048	5 514	5 295	-4,0	33,2
Salo	1 042	897	1 052	1 376	1 406	1 385	-1,5	54,4
Loimaa	498	417	505	582	580	571	-1,6	36,9
Vakka-Suomi	660	502	525	598	655	561	-14,4	11,8
Turunmaa	277	248	253	292	303	284	-6,3	14,5
Varsinais-Suomi	6 998	6 040	6 424	7 896	8 458	8 096	-4,3	34,0

E. Pitkäaikaistyöttömät

							Muutos, %	
	2007	2008	2009	2010	2011	2012	2011-2012	2008-2012
Turku	2 631	2 078	1 886	2 981	3 920	3 873	-1,2	86,4
Salo	478	405	370	575	724	796	9,9	96,5
Loimaa	260	168	138	200	213	215	0,9	28,0
Vakka-Suomi	335	178	142	130	171	196	14,6	10,1
Turunmaa	105	78	59	85	126	117	-7,1	50,0
Varsinais-Suomi	3 809	2 907	2 595	3 971	5 154	5 197	0,8	78,8

F. Työttömät maahanmuuttajat

							Muutos, %	
	2007	2008	2009	2010	2011	2012	2011-2012	2008-2012
Turku	831	938	1 263	1 545	1 657	1 604	-3,2	71,0
Salo	143	150	261	318	243	266	9,5	77,3
Loimaa	18	26	33	40	34	41	20,6	57,7
Vakka-Suomi	9	10	19	24	29	24	-17,2	140,0
Turunmaa	15	11	18	37	37	36	-2,7	227,3
Varsinais-Suomi	1 016	1 135	1 594	1 964	2 000	1 971	-1,5	73,7

Taulu 7. Työttömien määrä ja työttömyysaste Varsinais-Suomen kunnissa

Kunta	Työttömien määrä			Työttömyysaste, %		
	2011/2	2012/1	2012/2	2011/2	2012/1	2012/2
Aura	143	145	138	7,3	7,3	7,0
Kaarina	1 048	899	906	6,9	5,9	5,9
Kemiönsaari	223	199	202	7,0	6,3	6,4
Koski Tl	75	73	75	7,1	7,0	7,2
Kustavi	28	21	27	7,3	5,4	7,0
Laitila	279	251	245	7,1	6,4	6,2
Lieto	490	448	448	6,2	5,6	5,6
Loimaa	642	633	619	8,4	8,3	8,1
Länsi-Turunmaa	430	422	425	5,9	5,8	5,9
Marttila	73	69	65	7,8	7,4	7,0
Masku	321	265	255	6,6	5,5	5,3
Mynämäki	293	248	249	7,7	6,6	6,6
Naantali	692	644	629	7,6	7,0	6,9
Nousiainen	147	121	124	6,1	5,0	5,1
Oripää	53	52	53	8,1	8,1	8,2
Paimio	310	259	249	6,0	5,1	4,9
Pyhäranta	101	80	83	9,4	7,5	7,8
Pöytyä	291	292	283	7,4	7,5	7,2
Raisio	1 150	968	953	9,5	8,0	7,9
Rusko	188	151	145	6,4	5,2	5,0
Salo	2 980	3 090	2 993	11,4	11,8	11,5
Sauvo	71	88	78	5,0	6,2	5,5
Somero	415	400	394	10,2	9,8	9,7
Taivassalo	67	64	60	8,8	8,3	7,8
Tarvasjoki	68	55	53	7,2	6,0	5,8
Turku	11 222	11 384	11 114	12,8	12,9	12,6
Uusikaupunki	861	653	659	11,6	8,9	9,0
Vehmaa	85	62	60	7,8	5,8	5,6

Taulu 8. Työttömät ulkomaan kansalaiset Varsinais-Suomessa 2011-2012

A. Yhteensä

	Vuosi	2011	2012	muutos edv.	
	kuukausi	2	2	henkilöä	prosenttia
Varsinais-Suomi		2006	1976	-30	-1,5 %
Turku		1428	1377	-51	-3,6 %
Salo		232	252	20	8,6 %

TOP 10, kansalaisuuden mukaan

	Vuosi	2011	2012	muutos edv.	
	kuukausi	2	2	Henkilöä	prosenttia
Venäjä		335	317	-18	-5,4 %
Viro		273	264	-9	-3,3 %
Irak		206	229	23	11,2 %
Iran		146	149	3	2,1 %
Serbia ja Montenegro		113	103	-10	-8,8 %
Somalia		79	95	16	20,3 %
Afganistan		50	60	10	20,0 %
Bosnia-Hertsegovina		61	57	-4	-6,6 %
Thaimaa		49	52	3	6,1 %
Ruotsi		47	43	-4	-8,5 %