



Elinkeino-, liikenne- ja ympäristökeskus
Närings-, trafik- och miljöcentralen

ETELÄ-POHJANMAAN ALUEELLINEN MAASEUDUN KEHITTÄMISSUUNNITELMA 2014–2020

**Hyväksytty Etelä-Pohjanmaan maakunnan
yhteistyöryhmän maaseutujaoston kokouksessa 24.9.2013**

Täydennetty tammikuussa 2015

Hyväksytty MYR maaseutujaoston kokouksessa 27.1.2015

Etelä-Pohjanmaan alueellisen maaseudun kehittämissuunnitelman 2014 – 2020 laadinnan pohjana on ollut syksyllä 2012 laadittu Etelä-Pohjanmaan alueellinen maaseudun kehittämisstrategia. Strategiatyössä alueen kehittämisen painopisteeksi valittiin: ruokaprovinssin kehittäminen, metsävarojen monipuolinen hyödyntäminen, yrittäjyyden edistäminen maaseudulla ja alueellisen vetovoiman kasvattaminen.

Suunnitelma on laadittu laajapohjaisena alueellisena valmistelutyönä. Etelä-Pohjanmaan ELY-keskus kutsui keväällä 2013 alueen maaseudun kehittämisen kannalta keskeisiä toimijoita mukaan suunnitelman valmisteluun. ELY-keskus nimesi ilmoittautumisten pohjalta strategisille tavoitteille vastuutahot – ja henkilöt. Vastuutahot ovat puolestaan koonneet painopistekohtaiset asiantuntijatyöryhmät ja organisoinut niiden toiminnan. Etelä-Pohjanmaan ELY-keskuksen asiantuntijat ovat olleet mukana valmistelutyöryhmien työssä ja ohjanneet niiden toimintaa.

Valmistelutyön tuloksena jokaiselle neljälle painopisteelle ja niiden strategisille tavoitteille määriteltiin kehittämistavoitteet ja toimenpiteet tavoitteiden saavuttamiseksi sekä saavuttamista kuvaavat, alueelliset tavoitteet ja mittarit. Läpileikkaavia teemoja: innovaatiot, ilmaston muutos ja ympäristö, on arvioitu erikseen jokaisen painopisteen osalta.

Välineet maaseudun ja siellä toimivien yritysten kansainväliseen toimintaan laajenevat ”yhteistyö”-toimenpiteen alla. Myös tätä ulottuvuutta on arvioitu kehittämistavoitteissa ja toimenpiteissä.

Komissio on hyväksynyt Manner-Suomen maaseudun kehittämisohjelman 2014 - 2020 joulukuussa 2014. Maaseutuvirasto on ilmoittanut, että maaseutuohjelman toimeenpano alkaa vaiheittain kevään 2015 aikana. Etelä-Pohjanmaan maaseudun kehittämiseen kohdennettavat varat ovat merkittävät, alustavan tiedon mukaan yli 57 miljoonaa euroa.

Alueellisen kehittämissuunnitelman 2014 - 2020 painopisteet on tarkoituksella määritelty suhteellisen väljästi, että Manner-Suomen maaseudun kehittämisohjelman tavoitteet pystyttäisiin huomioimaan mahdollisimman hyvin. Tilaa on jätettävä myös ohjelmakauden kuluessa esiin nouseville uusille haasteille ja alueen toimijoiden omista tarpeista syntyville ideoille.

Etelä-Pohjanmaan ELY-keskuksen maaseutuyksiköllä on ollut kokonaisvastuu suunnitelman laadinnasta. Haluan esittää lämpimät kiitokset kaikille suunnitelman laadintaan eri vaiheissa osallistuneille henkilöille ja työryhmille. Erytiskiitokset kuuluvat työryhmien vastuutahoille ja -henkilöille, jotka ovat vastanneet asiantuntijatyöryhmien kokoamisesta, työryhmien työn organisoinnista sekä asioiden kirjaamisesta.

Maaseudun kehittämistyö uudistetuilla välineillä voi alkaa.

Seinäjoella 27.1.2015



Ritva Rintapukka

maaseutuyksikön päällikkö, Etelä-Pohjanmaan ELY-keskus

SISÄLLYSLUETTELO

ESIPUHE

| | |
|---|----|
| 1) Valittu alueellinen strategia | 4 |
| 2) Alueellinen kehittämissuunnitelma | 4 |
| 2.1. Prioriteetit | 4 |
| 2.2. Alueella valitut toimenpiteet | 7 |
| 2.2.1. Ruokaprovinssin kehittäminen | 7 |
| 2.2.2. Metsävarojen monipuolinen hyödyntäminen | 8 |
| 2.2.3. Yrittäjyyden edistäminen maaseudulla | 10 |
| 2.2.4. Alueellisen vetovoiman kasvattaminen | 12 |
| 2.3. Tuettavien toimien valintaperusteet | 14 |
| 2.3.1. Hanketukien valintakriteerit | 14 |
| 2.3.2. Yritystukien valintakriteerit | 15 |
| 3) Arvio rahoituksen jakautumisesta | 17 |
| 3.1. Arvio julkisesta rahoitustarpeesta koko ohjelmakaudella toimenpiteittäin | 17 |
| 3.2. Kuntien rahoitus | 17 |
| 3.3. Yksityinen rahoitus | 17 |
| 3.4. Teknisen avun rahoitus ja tarve ohjelmakaudella (n+3) | 17 |
| 4) Alueen ohjelmien yhteensovitus ja työnjako | 18 |
| 4.1. Maakunnallinen eri ohjelmien yhteensovitus, seuranta ja toimintamalli | 18 |
| 4.2. Yhteensovitus Euroopan meri- ja kalatalousrahaston kanssa | 19 |
| 4.3. Alueellinen yhteensovitus rakennerahasto-ohjelmien kanssa | 19 |
| 4.4. Yhteensovitus alueen muiden strategioiden kanssa | 20 |
| 5) Läpileikkaavat teemat | 21 |
| 6) Suunnitelman alueellinen valmistelu | 22 |
| 7) Manner-Suomen maaseudun kehittämisohjelman alueellinen toimeenpano ja päätöksentekojärjestelmä | 24 |

LIITTEET: Seinäjoen ydinkeskustan aluerajaus

1) Valittu alueellinen strategia

Etelä-Pohjanmaan maaseudun kehittämissstrategiassa 2014–2020 Etelä-Pohjanmaan maaseudun kehittämisen neljäksi painopisteeksi nostettiin ruokaprovinssin kehittäminen, metsävarojen monipuolinen hyödyntäminen, yrittäjyyden edistäminen maaseudulla ja alueellisen vetovoiman kasvattaminen.

Ruokaprovinssilla tarkoitetaan hyvinvoivaa Etelä-Pohjanmaan maakuntaa, jossa yhdistyvät ainutlaatuisella tavalla ruokaketju-, liikunta-, terveys-, kulttuuri-, tapahtuma- ja matkailuyrittäjyys sekä koulutus-, tutkimus-, kehittämis- ja elinkeinotoimijat. Ruokaprovinssin kehittämisen lähtökohtana on kannattava, kilpailukykyinen ja vahva alkutuotanto.

Seinäjoen kaupunkiseudun Innovatiiviset kaupungit – ohjelmaehdotus kantaa nimeä Green Creative Garden- Ruokajärjestelmien kestävä ja tehokkaat ratkaisut. Ohjelman visiona on luoda Seinäjoki Green Creative Gardenista kansainvälisesti tunnettu ruokajärjestelmien kehittämisen kasvualusta, joka kasvattaa suomalaisista yrityksistä edelläkävijöitä globaalien ruokajärjestelmien erikoisosaamisen ja korkean arvonlisän ratkaisujen tarjoajina. Seinäjoen, Joensuun ja Jyväskylän kaupunkiseutujen yhdessä toteuttaman ohjelman tavoitteena on edistää suomalaista biotalouden yritystoimintaa. Seinäjoen kaupunkiseudun erikoisroolina ohjelmassa on peltobiotalous ja ruokajärjestelmiin liittyvän yritystoiminnan kehittäminen mm. tutkimuksen, tuotekehityksen, erilaisten testausalustojen, käyttäjäverkostojen ja liiketoiminnan tukipalvelujen muodossa. Toiminnan kautta syntyvän kehitysalustan tuottamia palveluita voidaan hyödyntää maatalouden, elintarvikeketjun, metsätalouden ja biotalouden muiden toimijoiden välillä maaseutuohjelman yhteistyö -toimenpiteen välinein.

Toisena painopisteenä alueellisessa kehittämissstrategiassa nostettiin esiin alueen metsäresurssien monipuolinen, innovatiivinen ja kestävä hyödyntäminen. Maaseudun yrittäjyyden edistämällä pyritään turvaamaan yrittäjyyden mahdollisuudet pitkällä aikavälillä, jonka nähdään toteutuvan erityisesti tehokkaalla työvoiman hankinnalla, verkostoilla ja toimivilla yrityspalvelutuotteilla. Alueellisen vetovoiman kasvattamisella pyritään tarjoamaan maaseutualueiden asukkaille houkutteleva ja viihtyisä asumisen ympäristö sekä sosiaalinen verkosto, jossa yhteisöllisyys luo turvallisuutta.

Maaseudun kehittämistoiminnan perusedellytyksissä voidaan tunnistaa selkeitä yhteisiä tarpeita, joiden ratkaisemiseksi tarvitaan erilaisia rahoituslähteitä. Maaseudun elinvoimaisuuden turvaamisen keskeisimpiä lähtökohtia ovat mm. riittävän hyväkuntoinen tieverkko, mahdollistava maankäyttö kaavoituksen lähtökohtana, toimivat tietoverkot ja niiden palvelutaso, osaavan työvoiman saanti, yritysten omistajanvaihdokset sekä toimivat rahoitusjärjestelmät.

2) Alueellinen kehittämissuunnitelma

2.1. Prioriteetit

Etelä-Pohjanmaan alueellisessa kehittämissstrategiassa asetetut painopisteet ja alueellisessa kehittämissuunnitelmassa määritellyt tavoitteet ja toimenpiteet toteuttavat EU:n asettamia maaseudun kehittämisen kuutta prioriteettia: 1) tietämyksen siirron ja innovaatioiden edistäminen maa- ja

metsätaloudessa sekä maaseutualueilla, 2) maatalouden kilpailukyvyyn ja maatilojen elinkelpoisuuden lisääminen, 3) elintarvike ja non-food – ketjun organisoitumisen ja maatalouden riskienhallinnan edistäminen, 4) maa- ja metsätalouteen liittyvien ekosysteemien ennallistaminen, säilyttäminen ja parantaminen, 5) voimavarojen tehokkaan käytön sekä vähähiiliseen ja ilmastoa säästävään talouteen siirtymisen edistäminen maatalous-, elintarvike- ja metsäsektoreilla, 6) sosiaalisen osallisuuden, köyhyyden vähentämisen ja taloudellisen kehityksen edistäminen maaseutualueilla.

| E-P:n maaseutu-strategianpainopisteet EU:n asetus-luonnoksen prioriteetit | Ruokaprovinssin kehittäminen | Metsävarojen monipuolinen hyödyntäminen | Yrittäjyyden edistäminen maaseudulla | Alueellisen vetovoiman kasvattaminen |
|---|--|---|---|---|
| Tietämyksen siirron ja innovaatioiden edistäminen maa- ja metsätaloudessa sekä maaseutualueilla | <p>Kotimaisen ja kansainvälisen tutkimustiedon siirto ja hyödyntäminen/tuottaminen</p> <p>Verkostoituminen ja todellisten kumppanuuksien hakeminen</p> <p>Uudet tuoteinnovaatiot</p> <p>Tarkoituksenmukaisen teknologian hankinta ja hyödyntäminen</p> <p>Agrobiotalouden innovaatiojärjestelmän tuottaman kehitystyön hyödyntäminen</p> | Metsävarojen täysimääräistä hyödyntämistä luontoarvot huomioon ottaen koskevat edistämistoimet mukaan lukien koulutus ja neuvonta | <p>Yritysten /yrittäjien ja toimintaympäristöön kuuluvien muiden toimijoiden verkostomainen toiminta</p> <p>Oppilaitos- ja tutkimuslaitosyhteistyö</p> <p>Tutkimus-tuokehityskäyttäjälähtöisyys</p> <p>Tiedonhankinta- ja viestintätaitojen sekä osaamisen kehittäminen</p> <p>Toimialarajapintojen hyödyntäminen</p> <p>Asiantuntijapalvelut</p> | <p>Seudullisen ja paikallisen kylätoiminnan vakiinnuttaminen</p> <p>Matkailun maakunnallinen koordinointi</p> <p>Uusiutuvan energiantuotannon edistäminen</p> <p>Maaseutu-brändin kehittäminen</p> <p>Kansainvälisyyden edistäminen</p> |
| Maatalouden kilpailukyvyyn ja maatilojen elinkelpoisuuden lisääminen | <p>Maatilojen ja elintarvikeyritysten jatkuvuuden varmistaminen</p> <p>Alkutuotannon säilyttäminen ja kehittäminen</p> <p>Maatilojen johtaminen ja kustannusten hallinta</p> <p>Lähirookaketjun kehittäminen</p> <p>Elintarvikeketjun kilpailukyvyyn varmistaminen</p> <p>Kehittyneiden jäljitettävyyjärjestelmien luominen ja hyödyntäminen</p> | | <p>Omistajavaihdosten tukeminen</p> <p>Monialaisen yrityskentän suosiminen</p> <p>Tuotekehittely vastaa globaaleja vaatimuksia</p> <p>Liiketoimintaosaaminen, uudet yhteistyömallit</p> <p>Maatilayrittämisen ja muun yritystoiminnan rajapinnat</p> | <p>Saavutettavuuden turvaaminen</p> <p>Maaseudun monialayrittäjyyden kehittäminen ja tukeminen</p> |

| | | | | |
|---|--|--|--|---|
| <p>Elintarvike- ja non food –ketjun organisoitumisen ja maatalouden riskienhallinnan edistäminen</p> | <p>Lähiuokaketjujen kehittäminen</p> <p>Ruoan alkuperän tunteminen ja tietoisuuden lisääminen kotieläintuotannosta</p> <p>Elintarvikeketjun kilpailukyvyyn ja elintarvikkeiden jalostuksen, jakelun ja markkinoinnin kehittäminen</p> <p>Sivuvirtojen hyödyntäminen ja uudet teknologian mallit</p> <p>Logistiikan yhteistyö ja kehittäminen</p> | <p>Luonnontuotteiden keräilyn ja käytön edistämistoimet</p> | <p>Elintarvikealan yritystoiminnan verkostoituminen</p> <p>Non food /bioenergia-alan yrittäjyyden edistäminen</p> <p>Liiketoimintaosaaminen, uudet yhteistyömallit</p> | <p>Ruoka osaksi matkailutuotteita</p> |
| <p>Maa- ja metsätalouteen liittyvien ekosysteemien ennallistaminen, säilyttäminen ja parantaminen</p> | <p>Hyvin hoidettu maaseutu ympäristö</p> <p>Maaseudun ja luonnon monimuotoisuuden turvaaminen</p> <p>Ympäristöpäästöjen hallinta</p> | <p>Metso-ohjelman toteuttamisen edistäminen, metsäluonnon monimuotoisuuden ja vesiensuojelun edistäminen ja ennallistamistoimet</p> | | <p>Monivaikutteiset vesiensuojelutoimenpiteet</p> <p>Luontomatkailua edistävät toimenpiteet</p> |
| <p>Voimavarojen tehokkaan käytön sekä vähähiiliseen ja ilmastoa säästävään talouteen siirtymisen edistäminen maatalous-, elintarvike- ja metsäsektoreilla</p> | <p>Taloudellisesti kannattava ja ympäristöystävällinen toiminta</p> <p>Hyvin hoidettu maaseutu ympäristö</p> <p>Maatilojen energiaomavaraisuuden turvaaminen ja kehittäminen</p> <p>Logistiikka ja yhteistyön kehittäminen</p> | <p>Puurakentamisen ja metsäenergian käytön edistäminen, puuteollisuuden toimintaympäristön kehittäminen, metsävarojen monipuolinen hyödyntäminen, metsien metsänhoidollisen tilan parantaminen</p> | <p>Alueella tuotettavan uusiutuvan energian tuotannon ja käytön tukeminen</p> <p>Energia- ja materiaalitehokkuus tuotannossa</p> <p>Uusiutuvien raaka-aineiden ja energian käyttö</p> <p>Yritysten toimintojen ja toimitilojen laatu- ja ympäristövastuut kilpailutekijänä</p> <p>Yritysten investointien/rakentamisen ekologisuus</p> | <p>Kestävät ja ekologiset ratkaisut asumisessa ja palveluissa</p> <p>Matkailu- ja palveluyritysten resurssi- ja energiatehokkuutta lisäävät toimet</p> <p>Uusiutuvan energian käytön ja energiatehokkuuden edistäminen paikallisyhteisöissä</p> |
| <p>Sosiaalisen osallisuuden, köyhyyden vähentämisen ja taloudellisen kehityksen edistäminen maaseutualueilla</p> | <p>Elämystuotanto alkutuotannon tukena</p> <p>Maakunnan yhteinen tahtotila ja asenne ruokakulttuurin kehittämiseksi</p> <p>Verkostoituminen ja kumppanuudet</p> | <p>Elinkeinolähtöinen metsien käytön edistäminen, metsien virkistyskäytön ja saavutettavuuden edistäminen</p> | <p>Tiedonhankinta- ja viestintätaitojen ja osaamisen kehittäminen</p> <p>Toimialarajapintojen hyödyntäminen</p> <p>Liiketoimintaosaaminen, uudet yhteistyömallit</p> <p>Sähköisen liiketoiminnan edistäminen</p> | <p>Paikallinen maaseutu, kulttuuri ja ruoka osaksi matkailuyrittäjyyttä</p> <p>Kylätoiminnan aktivointi, lähidemokratian edistäminen ja yhteisöllisyyden vahvistaminen</p> <p>Toimialarajat ylittävien verkostojen ja toimintamallien edistäminen, innovaatiokokeilut</p> |

| | | | | |
|--|---|--|--|--|
| | Tarkoituksenmukainen teknologia ja käyttäjälähtöinen tuotekehitys | | <p>Kasvuyritysten, mutta myös osa-aikaisuuden tukeminen</p> <p>Tuotekehittely vastaa globaaleja vaatimuksia</p> <p>Palveluyrittäjyys, ympäristön hyödyntäminen</p> <p>Yritysten ympäristöjärjestelmät</p> <p>Laaja, monipuolinen yritysten kirjo</p> <p>Kolmannen sektorin ja yritysten yhteistyö</p> <p>Yhteisvastuullisuuden edistäminen</p> | <p>Uusia kokeiluja palveluiden järjestämisestä ja uusista tarpeista syntyvien palvelumuotojen kehittäminen</p> <p>Matkailupalveluiden kehittäminen kansainvälisille markkinoille</p> |
|--|---|--|--|--|

2.2. Alueella valitut toimenpiteet

2.2.1. Ruokaprovinssin kehittäminen

| KEHITTÄMISTARVE/KEHITTÄMISTAVOITE | MAHDOLLISET TOIMENPITEET | Toimenpiteen yhteiset tavoitteet/ mittarit |
|--|---|---|
| Elintarvikeketjun kilpailukyvyyn vahvistaminen ja uudistaminen, alan toimijoiden osaamisen kehittäminen ja uudentyyppisten elämiskonseptien luominen | | |
| <p>Etelä-Pohjanmaalla kannattava alkutuotanto säilyy ja kehittyy</p> <p>Maatilojen ja elintarvikeyritysten jatkuvuuden varmistaminen</p> <p>Lähirookaketjujen kehittäminen</p> <p>Elintarvikeketjun kilpailukyvyyn ja elintarvikkeiden jalostuksen, jakelun ja markkinoinnin kehittäminen</p> <p>Ruoan alkuperän tunteminen ja tietoisuuden lisääminen kotieläintuotannosta</p> <p>Kehittyneiden jäljitettävyyssjärjestelmien luominen ja hyödyntäminen omassa elintarvikeketjussa sekä järjestelmien vienti</p> <p>Uusien tuoteinnovaatioiden kehittäminen</p> <p>Elämystuotanto alkutuotannon tukena</p> | <p>Johtamis- ja talousosaamisen lisääminen</p> <p>Työhyvinvoinnin ylläpitäminen ja parantaminen</p> <p>Uudet yritys- ja yhteistyömuodot käytäntöön</p> <p>Oppia ulkomailta ja muilta alueilta</p> <p>Viranomaisten ja elinkeinon yhteistyön lisääminen</p> <p>Vastuullisen tuotannon tunnetuksi tekeminen</p> <p>Eläinten hyvinvoinnin varmistaminen yhteisvastuullisesti</p> <p>Elämystuotannon tuotteistaminen</p> <p>Maatalouteen luettavien erikoistuotannonalojen kehittäminen</p> | <p>Investoivien tilojen määrä</p> <p>Tuotannon taso säilyy maakunnassa ja lisääntyy + 10 % sekä tuotanto monipuolistuu</p> <p>Uusien elintarvikejalostajien määrä</p> |
| Taloudellisesti kannattava ja ympäristöystävällinen elintarvikeketjun toiminta | | |
| <p>Maatilojen johtaminen ja kustannusten hallinta/vähentäminen</p> <p>Elintarvikeverkoston liiketoimintaosaamisen kehittäminen</p> <p>Maatilojen energiaomavaraisuuden turvaaminen ja kehittäminen</p> <p>Ympäristöpäästöjen hallinta</p> <p>Logistiikan yhteistyö ja sen kehittäminen</p> <p>Maaseudun ja luonnon monimuotoisuuden turvaaminen</p> | <p>Pitkän tähtäimen tilasuunnitelmien tekeminen</p> <p>Tilojen välisen yhteistyön lisääminen</p> <p>Investointien suunnittelu ja liiketalousosaamisen lisääminen</p> <p>Luomuketjun kehittäminen</p> <p>Ravinteiden kierrätys, energiatehokkuus</p> <p>Kasvinviljelyn kehittäminen ilmastonmuutoksen myötä</p> <p>Valkuaisomavaraisuuden parantaminen</p> <p>Pellon kasvukannon parantaminen</p> <p>Tilusjärjestelyt</p> <p>Uuden tekniikan hyödyntäminen</p> <p>Uusien tilatason energiavaihtoehtojen kehittäminen/testaaminen</p> <p>Tutkimustiedon hyödyntäminen</p> | |

| Elintarvikejalostajien ja maatalouden teknologiayritysten sitouttaminen alan kokonaisvaltaiseen kehittämiseen | | |
|---|--|--|
| <p>Tarkoituksenmukaisen teknologian hankinta, hyödyntäminen ja kehittäminen</p> <p>Laatuvaatimukset pitää pystyä ulosmittaamaan rahana</p> <p>Laitteiden etähuollon kehittäminen agroteknologian kilpailuvaltiksi</p> <p>Alihankintaverkoston kehittäminen</p> <p>Paikallisen lähiruokaketjun ja sen logistiikan kehittäminen</p> <p>Sivuvirtojen hyödyntäminen uusien teknologioiden avulla</p> <p>Hankinnat- hankintaprosessit tutuksi, tarjoamiseen liittyvän osaamiseen vahvistaminen, toimiminen hankintaketjuissa</p> | <p>Käyttäjälähtöinen tuotekehitys</p> <p>Vertaistuki</p> <p>Eri osa-alueiden edustajien säännöllinen kohtaaminen</p> <p>Käyttökoulutus/opastus</p> <p>Oppia ulkomailta ja muilta alueilta</p> <p>Sopimusoasaamisen lisääminen</p> <p>Laatuketjua seurataan uudella tekniikalla, ostajien kilpailuttaminen</p> | |
| <p>Etelä-Pohjanmaan tunnetuksi tekeminen vetovoimaisena, Suomen johtavana, alueiden välisellä ja kansainvälisellä verkottuneena ruokamaakuntana</p> | | |
| <p>Maakunnan oma asenne, ruokakulttuurin kehittäminen, ylpeys omasta tuotannosta</p> <p>Hyvin hoidettu maaseutu ympäristö</p> <p>Verkostoituminen ja todellisten kumppanuuksien hakeminen</p> <p>Kotimaisen ja kansainvälisen tutkimustiedon hyödyntäminen</p> <p>Tiedottaminen (menestystarinat)</p> | <p>Paikallisen ruoan käytön edistäminen suurkeittiöissä ja tapahtumissa</p> <p>Alueen tuotannolle oma brändi</p> <p>Ruoka- ja matkailualan yhteiskonseptien kehittäminen</p> <p>Maisema pysyy viljeltyinä</p> <p>Laiduntavat eläimet ympäristössä</p> <p>Pihapiirit siistejä</p> <p>Luonnon monimuotoisuuden vaaliminen</p> <p>Oppia ulkomailta ja muilta alueilta</p> | |

2.2.2. Metsävarojen monipuolinen hyödyntäminen

| KEHITTÄMISTARVE/KEHITTÄMISTAVOITE | MAHDOLLISET TOIMENPITEET | Toimenpiteiden yhteiset tavoitteet/ mittarit |
|---|--|--|
| <p>Metsien täysimääräinen hyödyntäminen luontoarvot huomioon ottaen</p> | | |
| <p>Metsänomistajien osaamisen vahvistaminen</p> <p>Hakkuumäärä kestävä hakkuumahdollisuuden tasolle</p> <p>Puun tasainen kysyntä turvattava</p> <p>Metsätalouden edellytysten turvaaminen ja edistäminen maankäytössä/kaavoituksessa</p> | <p>Metsätalousyrittäjyyden ja metsätalouden kannattavuuden parantaminen, tilatason kannattavuuden parantaminen, metsätalousyrittäjyyden edistäminen, sukupolven- ja omistajanvaihdosten edistäminen, metsänhoitotöiden tekemisen aktivointi ja metsätalotilamarkkinoiden tarjonnan aktivointi</p> <p>Metsäenergia- ja puun jatkojalostusyrittäjyyden edistäminen</p> <p>Puun käyttöä lisäävien investointien edistämistoimenpiteet</p> <p>Puuta käyttävien laitosten toiminnan jatkuvuuden varmistaminen</p> <p>Metsäsektorin viennin edistäminen</p> <p>Puutavaralogistiikan (mm. puuterminaalit) kehittäminen</p> <p>Elinkeinolähtöisen maankäytön edistäminen</p> <p>Metsien hyödyntäminen mukaan kylien kehittämistyöhön</p> | <p>Uudistushakkuitten metsänkätöilmoitusten pinta-ala on vuosittain 1 % metsämaan pinta-alasta</p> <p>Metsätalouden nettotuotto 105€/ha</p> <p>Puun jatkojalostukseen ja metsäenergian tuotantoon perustuvien työpaikkojen määrä maakunnassa</p> |
| <p>Etelä-Pohjanmaan metsäenergian tuotannon ja käytön lisääminen</p> | | |
| <p>Puuterminaali-alueiden mahdollistaminen kaavoituksessa</p> <p>Tiedon jakaminen energiapuun käyttöön liittyvistä asioista</p> <p>Energiayrittäjyysliiketoiminnan kehittäminen</p> <p>Tuotanto- ja käyttöteknologioita uudistettava</p> <p>Metsäenergian käytön lisääminen miljoonaa kuutiometriin</p> | <p>Kotimaisen polttoaineen käytön edistäminen</p> <p>Energiapuulogistiikan kehittäminen</p> <p>Metsäenergia- ja lämpöyrittäjien osaamisen lisääminen ja yrittäjyyden edistäminen</p> <p>Energia- ja ainespuuvirtojen selvittäminen</p> | |

| | | |
|--|---|--|
| | <p>Energiapuuterminaalien perustamisen edistäminen Metsäenergia-asiantuntijaverkoston kokoaminen</p> <p>Osaamisen lisääminen metsäenergian käytöstä, ympäristövaikutuksista ja aluetaloudesta Metsäenergia-alan kansainvälistymisen edistäminen Energiapuukaupan toimintamallien kehittäminen Energiatuotteiden ja niiden tuotantoteknologioiden kehittäminen Biojalostamojen perustamisen edistämistoimenpiteet Alueellisen ilmasto- ja energiastrategian toimeenpanon edistäminen Yhteistyön ja verkostoitumisen edistäminen Seospolttoaineiden käytön edistäminen</p> | |
| Puurakentamisen edistäminen ja alueen puuteollisuuden kilpailukyvyyn ja kansainvälistymisen kehittäminen | | |
| <p>Lisää hiiltä sitovaa puurakentamista Puutuotealan yritysten ja niiden toimintaympäristön kehittäminen Uusien ansaitsemismahdollisuuksien luominen Puutuotteiden jalostusarvon ja kilpailukyvyyn nostaminen</p> | <p>Isojen puurakentamisen esimerkkikohteiden käynnistämisen aktivointi Alueellisen puurakentamisen edistäminen Kaavoituksen keinot puurakentamisen edistämiseksi Liiketoimintakonseptien ja palvelujen uudistaminen ja kehittäminen puuteollisuudessa ja puurakentamiseen liittyen Puualan yritysten omistajanvaihdosten ja sukupolvenvaihdosten edistäminen Yritysten välisen yhteistyön lisääminen Vientikaupan aktivointi ja kehittäminen Puutuotealan innovaatiotoiminnan aktivointi Luomusahatavaran mahdollisuuksien selvittäminen PK-sahateollisuuden toimintaedellytysten kehittäminen: jatkojalostus ja verkostoituminen jatkojalostusyriyten kanssa</p> | |
| Etelä-Pohjanmaan metsien metsänhoidollisen tilan parantaminen | | |
| <p>Metsänhoitotöiden palveluyrittäjyyden vahvistaminen Metsänhoitotöiden osaamisen vahvistaminen Suometsien kasvukunnon huolehtiminen Metsien hiilinieluvaihtuksen ylläpitäminen Hyvien taimikoiden osuuden nostaminen</p> | <p>Uusien palvelukonseptien kehittäminen metsänomistajille ja niiden käytön edistäminen Metsäpalveluyrittäjyyden aktivointi ja yritysten kehittäminen Metsänhoitotöiden koneellistamisen edistäminen Metsänhoitoon liittyvä täydentävä koulutus ja sen kehittäminen Suometsien kokonaisvaltaisten käsittelytapojen ja toimintamallien kehittäminen Nuoren metsän hoidon edistämistoimet Metsien terveydestä ja kasvukunnosta huolehtiminen Metsänuudistamisketjun parhaiden käytäntöjen koulutus toimijoille ja metsänomistajille Tuhkalannoituksen ja siihen liittyvän yritystoiminnan edistäminen Metsänhoitotöiden omavalvonnan käyttöönotto Metsäalan imagon parantaminen</p> | |
| Hyödynnetään ja kehitetään Etelä-Pohjanmaan, toimialan ja metsänomistajien osaamista tutkimuksen, tuotekehityksen, koulutuksen ja neuvonnan keinoin | | |
| <p>Metsänomistajien palveluiden kehittäminen Alan tutkimus- kehittämis- ja innovaatiotoiminnan vahvistaminen Lasten ja nuorten metsäosaamisen lisääminen</p> | <p>Metsien uusien käyttömuotojen ja mahdollisuuksien selvittäminen Uusien teknologioiden kehittäminen verkostojen kautta Puurakennusmateriaalien käytön kehittäminen sisäilmaongelmien ratkaisemisessa Hiilitalouden ja metsän mahdollisuuksien tietouden lisääminen Luonnossa liikkumisen opettaminen lapsille Osallistuminen kansainväliseen lasten ja nuorten metsävalistuksen kehittämistoimintaan</p> | |

| | | |
|--|--|--|
| <p>Etelä-Pohjanmaan alueen metsien monikäyttöön liittyvän elinkeinotoiminnan ja yrittäjyyden, riistatalouden, metsäluonnon monimuotoisuuden sekä vesiensuojelun ja virkistyskäytön edistäminen kaikissa metsätalouden toimenpiteissä</p> | | |
| <p>Pinta- ja pohjavesien laadun turvaaminen metsätaloustoimenpiteissä Metsien monikäytön ja monimuotoisuuden ylläpitäminen Monialaisten luonnonmateriaalien ja keruutuotteiden tehokkaampi hyödyntäminen Alan yritystoiminnan ja yrittäjyyden edistäminen Metsien saavutettavuuden lisääminen Lajiston ja luontotyyppien turvaaminen ja uhanalaistumisen pysäyttäminen</p> | <p>Kosteikkojen kartoitus ja niiden perustamisen aktivointi Valuma-aluekohtaisten vesiensuojelutoimenpiteiden aktivointi ja koordinointi Metsänomistajien osaamisen lisääminen (vesiensuojelu, monikäyttö, ym.) Kannattamattomien ojitusalueiden ennallistamisen mahdollisuuksien selvittäminen Turvetuotantoalueiden jatkokäytön monipuolistaminen Kansainvälistyminen ja benchmarkkaus Metsiin liittyvän matkailun lisääminen yhteistyössä matkailualan toimijoiden kanssa Luontoyrittäjyyden edistäminen, luonnontuotealan yrittäjyyden osaamistason nostaminen Riistanhoidon ja metsästyksen yhteensovittaminen Mahdollisuuksien selvittämien metsien sertifiointista luomumarjojen tuotantoalueiksi Keruutuotteiden luomusertifikaatin edistäminen Luonnontuotteiden hyödyntäminen Tuulivoimatuotantoon soveltuvien alueiden hyödyntäminen Luonnon virkistyskäytön edistäminen, olemassa olevien reitistöjen hyödyntäminen ja monipuolistaminen Jokamiehenoikeuksien vastuullisen käytön edistäminen Metso-ohjelman toteuttamisen edistäminen</p> | |
| <p>Etelä-Pohjanmaan metsätilojen tilusrakenteen ja omistustapojen kehittäminen sekä metsätilojen sukupolvenvaihdosten edistäminen</p> | | |
| <p>Sukupolvenvaihdosten edistäminen Yhteismetsien pinta-alan kaksinkertaistaminen Metsätilojen koon kasvattaminen</p> | <p>Kuolinpesien ja yhtymien aktivointi / purkaminen Uusien alueellisten yhteismetsien perustamisen aktivointi Perustettujen yhteismetsien kehittämisen tukeminen Metsätilusjärjestelyjen hyötyjen tutkiminen Maapankin perustaminen ja toimintamallin kehittäminen metsätilusjärjestelyjä varten Metsätilusjärjestelytoiminnan edistäminen Metsätalousyrittäjyyden nostaminen valokeilaan elinkeinona</p> | |

2.2.3. Yrittäjyyden edistäminen maaseudulla

| KEHITTÄMISTARVE/KEHITTÄMISTAVOITE | MAHDOLLISET TOIMENPITEET | Toimenpiteen yhteiset tavoitteet/ mittarit |
|--|---|--|
| <p>Maaseudulla toimivien yritysten toimialarakenteen monipuolistaminen ja jatkuvuuden turvaaminen - erityishuomio toimialojen väliseen yhteistyöhön sekä yritystoiminnan vahvistamiseen</p> | | |
| <p>Rohkeat avaukset, uuden kokeileminen, riskinotto Omistajavaihtoksiin ja yrityksen kehittämiseen liittyvät tukipalvelut Monipuolisen yritysraakenteen mahdollistaminen Hyvämaineiset yritykset (hyvät tuotteet, laatu, ympäristö jne.)</p> | <p>Yritysten ja yrittäjien omaehtoisen verkostomaisen toiminnan kehittäminen keskinäisen koordinaation ja yhteistyön lisäämiseksi Uusien kohtaamisfoorumien kehittäminen ja niihin liittyvät kokeilut Maakunnan perinteisten toimialojen rajapinnoille ja rinnalle aktivoidaan uusia avauksia Tuotekehitykseen ja markkinointiin liittyvien kokeilujen edistäminen Monimuotoisen yrityskentän vahvistaminen Hoiva- ja muu palveluyrittäjyyden edistäminen Naisten ja nuorten yrittäjyyden tukeminen Riskirahoituksen ohjaaminen pieniin alkukehitystöihin idea-asteen ylittämiseksi Etelä-Pohjanmaan markkinoiminen yrittämiselle hyvänä alueena Varmistetaan yritysten tarvitsemien laadukkaiden tukipalvelujen saatavuus Yritystoiminnan edellytysten turvaaminen</p> | <p>Uudet ja säilytetyt työpaikat</p> <p>Uusien yritysten lukumäärä</p> <p>Uudet tuotteet, tuotantomenetelmät ja palvelut</p> |

| | | |
|--|--|----------------------------------|
| | Logistiikan kehittämisen ja siihen liittyvän yritysten yhteistyön tukeminen. Maaseudun yleisen elinvoimaisuuden sekä yritystoimintaa sallivan ilmapiirin ja toimintaympäristön edistäminen | Kansainvälisten hankkeiden määrä |
| Yrittäjien osaamisen ja verkostoitumisen vahvistaminen | | |
| <p>Liiketoimintaosaaminen edistäminen Tuotekehitysoosaamisen lisääminen Tiedonhankintaosaamisen kasvattaminen Verkostojen syntyminen ja kehittymisen edistäminen Verkosto- ja ekosysteemi-osaamisen edistäminen Yritysten monipuolisen yhteistyön edistäminen Logistiikkayhteistyö</p> | <p>Yrittäjien osaamistason lisääminen Yhteistyön ja vuorovaikutuksen lisääminen oppilaitosten sekä tutkimus- ja kehittämisorganisaatioiden kanssa Vuorovaikutusmallien kehittäminen Huomion kiinnittäminen tiedonhankintaan, liiketoimintaosaamiseen, tuotekehitykseen ja verkostoitumistaitoihin Systemaattisen tiedon hankinta markkinoista, markkinakanavista ja kilpailutilanteesta Monipuoliset menetelmät yritysten työn tukena Yrittäjien kehittämisajatusen jalostamisen tukeminen Tarjotaan mahdollisuuksia kehittää omaa ammattitaitoa ja liiketoimintaosaamista sekä saada tietoa modernista teknologiasta Lisätään yrittäjien kasvuyrityksen johtoon ja hallintaan liittyvää osaamista Vähennetään verkostoitumalla taloudellisia riskejä ja lisätään työssä jaksamista sosiaalisella yhdessä toimimisella Tuetaan alihankintaketjujen syntyä ja vakiintumista Tuotetaan ja jaetaan tietoa alihankinnan markkinoista ja markkinoiden muutoksista</p> | |
| Uusien innovaatioiden, teknologioiden ja tuotekehityksen hyödyntäminen sekä resurssien vahvistaminen | | |
| <p>Yrittämisen monet muodot: tietoliikenneverkkojen ja muun uuden teknologian käyttö tuotteiden ja palvelujen tuottamisessa, markkinoinnissa ja myynnissä Käyttäjälähtöisyys tuote- ja palvelukonseptoinnissa Luovuuteen ja erilaiseen ajatteluun kannustaminen ja omaperäisyyden hyväksyminen</p> | <p>Tuetaan maaseudun erityisten mahdollisuuksien hyödyntämistä tuotekehityksessä Hyödynnetään paikallisia raaka-aineita ja tunnistetaan niiden mahdollisuudet Nostetaan jalostusarvoa Kehitetään uusia tapoja varmistaa käyttäjälähtöisyys ja asiakkaiden todennetut tarpeet tuotteiden ja palvelujen suunnittelussa Hankitaan kontakteja etäisiä markkinoita tunteviin Avataan tuotekehitysmahdollisuuksia tekemällä yhteistyötä mm. oppilaitosten ja asiakkaita edustavien organisaatioiden kanssa Varmistetaan, että yrittäjillä ja yrityksillä on käytössään parhaat ja tarkoituksenmukaisimmat resurssit Tuetaan yrittäjien innovaatiokyvyn kehittymistä Tuetaan kehittämismyönteistä ja kokeiluja sallivaa ilmapiiriä, joka kannustaa tekemään asioita rohkeasti ja toisin Tarjotaan tietoa onnistuneista esimerkeistä ja uuden kokeilemisesta Kehitetään palveluyrityksiä ja palvelusta todellista liiketoimintaa Kehitetään tuotteistamista, markkinointia, hinnoittelua ym. Nähdään verkkokaupan mahdollisuudet maantieteellisten rajoitteiden ylittäjänä Kehitetään sähköistä liiketoimintaa Suunnataan kehittämistoimia myös sivutoimisiin, kasvuhaluukkaisiin yrittäjiin</p> | |
| Yrittäjyyttä tukevan innovaatioympäristön, toimintamallien ja tukiverkoston kehittäminen sekä hyödyntäminen | | |
| <p>Yritystoiminnan ekosysteemien kehittäminen Innovaatioprosessin ja -alustojen lisääminen ja kehittäminen Tuotekehityspalvelujen edistäminen Yrittäjien tarvitsemien palvelujen kehittäminen ja saatavuuden turvaaminen Paikallisten resurssien hyödyntäminen Tiedon ja osaamisen soveltaminen ja vieminen käytäntöön</p> | <p>Tuetaan yrittäjien yhteistyö- ja vuorovaikutustapoja sekä keskenään että muiden yritystoiminnan ekosysteemin toimijoiden kanssa Kehitetään eteläpohjalainen malli tiedonvälitykselle Luodaan matalan kynnyksen kohtaamispaikkoja tutkimus – kehitys – koulutus – käytäntö -vuoropuhelulle Benchmarkkaus koti- ja ulkomaisiin toimintamalleihin, kehitystyo-pajoja Tuetaan toimialojen rajapinnoilla tapahtuvaa kehittämistä Löydetään uudenlaisia keinoja maatilojen ja muun yritystoiminnan yhteensovittamiseen</p> | |

| | | |
|---|--|--|
| | Varmistetaan hyvät ja laadukkaat tukipalvelut yrityksille Välitetään tietoa olemassa olevista palvelujen tarjoajista (esim. Yritys-Suomi -palvelu) | |
| Kasvuhakuisten yritysten ja yrittäjien tunnistaminen sekä toimivat asiantuntijapalvelut ja tukiverkostot yritysten erityistarpeille | | |
| Sivutoimisen yritystoiminnan edistäminen ja kehittäminen päätoimisuuteen Yrityskauppaan liittyvien palvelujen kehittäminen Yrittämisen monimuotoisuuden tukeminen Kasvuhakuisten yrittäjien tunnistaminen ja palvelukonseptin luominen kehittämiseen Toimintaympäristön muutosten havainnointi ja tulevaisuuden ennakointi toimialoilla ja niiden rajapinnoissa Yritystoiminnasta kiinnostuneiden henkilöiden tunnistaminen ja osaamisen vahvistaminen | Edistetään toimialojen rajapinnoilla tapahtuvaa kehittämistä Yrittäjien tarvitsemien asiantuntijapalveluiden kehittäminen Palvelujen kehittäminen maaseutuyritysten erityistarpeisiin Kasvuhakuisten yritysten osaamistason varmistaminen Kehitetään uusia muotoja tiivistää ja parantaa yritysten, yrityspalveluyrityksen ja tutkimuksen yhteistyön toimintamalleja Yritysrhymäyhteistyön tukeminen kehittämisen välineenä | |
| Yritysten kansainvälistymiskynnyksen madaltaminen | | |
| Hyvien laadukkaiden tuotteiden ja palveluiden turvaaminen Yrittäjien kansainvälistymisen tukeminen ja kansainvälistymistaitojen lisääminen Yrityksen ilmeen ja imagon kehittäminen | Maakunnassa asuvien ulkomaalaistaustaisten henkilöiden osaamisen ja kontaktien hyödyntäminen mm. markkinoinnissa ja yhteyksien etsimisessä Ohjattujen ja tavoitteellisten verkostoitumismatkojen tukeminen Tuotekehityksen tukeminen Yritysten ympäristöjärjestelmien edistäminen Toteutetaan klustereita yli maakuntarajojen Veturirytykset saatava mukaan kehittämishankkeisiin yritysten tueksi Kootaan ulkomaankaupan asiantuntijaryhmiä kohdemaittain yrittäjien tueksi Järjestetään helposti tavoitettavia palveluja Painotetaan kehittämishankkeissa viestintätaitojen kehittämistä Sähköisen markkinoinnin edistäminen Uusien persoonallisten markkinointitapojen kehittäminen | |

2.2.4. Alueellisen vetovoiman kasvattaminen

| KEHITTÄMISTARVE/KEHITTÄMISTAVOITE | MAHDOLLISET TOIMENPITEET | Toimenpiteen tavoitteet/ mittarit |
|--|--|--------------------------------------|
| Maaseutuasuminen, maaseudun palvelut ja luontoympäristö | | |
| Asumisen edellytysten mahdollistaminen, hyödyntäminen ja esiin nostaminen Monipuolisten asuinvaihtoehtojen tukeminen Nykyaikaisten tietoverkkojen kehittäminen Kestävän ekologisen elämäntavan mahdollistaminen Turvallisen asumisen edistäminen Maaseudun palveluiden kehittäminen Uudet keinot palveluiden tuottamiseen Kestävät ratkaisut palveluissa ja asumisessa Luonnon tuottamien hyvinvointipalvelujen hyödyntäminen Maaseudulla kysyntää monipalveluosaajille Maaseudun asumisen ja elinkeinojen harjoittamisen edistäminen Muuttuneiden elinympäristöjen ennallistaminen | Kyläkaavoituksen edistäminen Maaseutuasumisen brändäys ja arvostuksen nostaminen Omaleimaisten paikallismaisemien hyödyntäminen Maaseutuasumisen trendien ja kehityssuuntien hyödyntäminen Kyläverkkojen rakentaminen Asuin ympäristön, maiseman ja vesistöjen kehittäminen ja kunnostaminen Tiedotuksen ja markkinoinnin lisääminen ja uusien keinojen etsiminen maaseutuasumiseen ja maaseudun palveluihin liittyen Kyllien turvallisuussuunnitelmat Kotimaisen energian hyödyntäminen Vähähilisten energiaratkaisujen edistäminen, uusiutuvan energiantuotannon elinkaarianalyysi Luonnon ja kulttuurimaisemien tuotteistaminen ja monimuotoisuuden edistäminen Monipalvelupisteiden ja liikkuvien palveluiden edistäminen Maaseudun monialayrittäjyyden kehittäminen ja tukeminen Uusia kokeiluja palveluiden järjestämisestä ja uusien tarpeista syntyvien palvelumuotojen kehittäminen Palvelusetelien hyödyntäminen Monipalvelupisteet, kylätalkkarit, mobiilipalvelut kyliin ja kylistä Palveluiden ja – tarpeiden kartoittaminen kunnittain/kylittäin Osuuskuntatoiminnan ja yrittäjyyden osaamistason vahvistaminen | Toimenpiteistä hyötyjien lukumäärä |

| | | |
|---|---|--|
| | <p>Kannustaminen palveluosuuskuntien perustamiseen ja sivuyrittäjyyteen Luonnonhoitokohteiden suunnittelu ja toteutus Monivaikutteisten kosteikkojen rakentaminen</p> | |
| Kyliä kehittäminen ja paikallisyhteisöt | | |
| <p>Kylätoiminnan ja kylätoimijoiden aktivointi ja sitouttaminen Kyläläisten yhteistyön ja yhteisen tahtotilan edistäminen Lähidemokratian edistäminen Eri toimijoiden yhteistyön lisääminen ja aktivointi Uudenlainen yhteisöllisyys Monipaikkaisten ja osa-aikaisten asukkaiden mukaan ottaminen toimintaan ja heidän osaamisen hyödyntäminen kylätoiminnassa Elinvoimaisen kyläyhteisön tukeminen Kylämaisemien hoitaminen Kylien mahdollistava maankäyttö liittyen asumiseen ja elinkeinojen harjoittamiseen</p> | <p>Tiedottaminen, hyvien mallien ja käytäntöjen hyödyntäminen Seudullisen ja paikallisen kylätoiminnan vakiinnuttaminen Uusien toimintamallien etsiminen toiminnan kehittämiseksi ja monipuolistamiseksi Yhteisyyttä lisääminen kylien kesken Kylätoiminnan suunnitelmallisuuden vahvistaminen ja brändäys Osaamisen vahvistaminen Uusien lähidemokratiaa edistävien mallien hakeminen ja soveltaminen Eri toimijoiden verkostoitumisen ja vuorovaikutuksen lisääminen Asukkaiden ja osa-aikaisten asukkaiden osaamisen hyödyntäminen toiminnassa Uusien välineiden hyödyntäminen kylän sisäisessä ja ulkoisessa tiedottamisessa ja markkinoinnissa Yhteisöllisten investointien edistäminen Uusiutuvan energiantuotannon ja – käytön edistäminen kyläyhteisöjen kehittämisessä ja investoinneissa Kylien yhteiskäytössä olevien tilojen tehokkaampi hyödyntäminen Vesistöjen virkistyskäytön maanomistajälähtöinen kehittäminen Lähiuonon käytön edistäminen</p> | <p>Kyläsuunnitelmien (uusien ja päivitettyjen lukumäärä), sisältäen liiketoiminta-, palvelu – ja turvallisuus-suunnitelmat</p> |
| Maaseutumatkailu ja kansainvälisyys | | |
| <p>Matkailuyrittäjien osaamisen ja maaseutumatkailun ammattimaisuuden lisääminen Maaseutumatkailu- ja palveluyritysten liiketoimintaosaamisen ja kannattavuuden parantaminen ja kasvun turvaaminen Sukupolven ja – omistajanvaihdosten edistäminen Uusien, innovatiivisten matkailuyritysten perustaminen Kestävän kehityksen huomioiminen matkailuyritystoiminnassa Yhteistyön ja verkostoitumisen edistäminen ja uusien yhteistyömuotojen syntyminen Maakunnan matkailun kehittämisen koordinointi ja vakiinnuttaminen Oman alueen palvelutarjonnan tuntemuksen lisääminen Yhteisiin tavoitteisiin sitoutuminen ja pitkäjänteisyys kehittämis- ja markkinointityössä Asiakaslähtöisesti kootut tuotteet / palvelukokonaisuudet Tuotteistusprosessin kokonaisvaltainen kehittäminen Paikallisuuden korostaminen osana matkailutuotteita Luonto- ja vesireittien matkailullinen tuotteistaminen</p> | <p>Uusien toimintamallien käyttöönoton edistäminen Kansallisten (MEK) matkailun laatu- ja tuotekriteeristöjen käyttöönoton edistäminen alueen maaseutumatkailuyrityksissä ja tuotteissa Valtakunnallisten matkailun katto-ohjelmien toimenpiteiden alueellinen toteuttaminen Maaseutumatkailun tilastointijärjestelmien ja toimialan seurantajärjestelmien käyttöönoton edistäminen Toimiala- ja maakuntarajat ylittävien verkostojen ja uusien toimintamallien luominen Uusien, innovatiivisten palvelutuotteiden kehittäminen Hyvien mallien ja käytäntöjen hyödyntäminen Uusien toimintakokonaisuuksien testaus, tunnistaminen Kohderyhmien segmentointi ja päämarkkinoiden valinta Kartoitetaan kansainväliseen myyntiin sopivat tuotteet MEKin käyttämien markkinointiteemojen pohjalta Vieraskielisen markkinointi- ja myyntimateriaalin tuottaminen Tuotteiden jatkekehittäminen sähköisiin markkinointi- ja myyntikanaviin soveltuviksi Matkailupalvelujen tuotekehityksessä maaseutuluonnon ja ympäristön, kulttuuristen elementtien ja paikallisen ruoan integroiminen matkailutarjontaan reitistöjen palveluiden ja karttojen koostaminen Potentiaalisten reittien kehittäminen ja uusien rakentaminen Luonto- ja vesistöreittien ja matkailukalastuskohteiden kehittäminen Geokätköilyn edistäminen</p> | <p>Kansainvälis-ten matkailutuotteiden ja palveluverkostojen lukumäärä</p> |

2.3. Tuettavien toimien valintaperusteet

Manner-Suomen maaseudun kehittämisohjelman ohjelma-alueella toteutettavan hankkeen on edistettävä toimenpidettä koskevia EU:n asettamien maaseudun kehittämisen prioriteettien mukaisia ja ohjelmassa ja sitä koskevassa kansallisessa lainsäädännössä esitettyjä tavoitteita sekä niitä tukevia alueellisia tai paikallisia painopisteitä. Tuen avulla tavoitellaan vaikuttavuutta ja lisäarvoa, jota ei ilman tukea olisi mahdollista saavuttaa.

Hyväksyttävien toimenpiteiden valinnassa noudatetaan yhtenäisiä ohjelmaston valintakriteereitä, jotka hyväksytään ohjelman seurantakomiteassa. Valintakriteereiden tarkoituksena on kohdentaa rahoitusta laadultaan ja vaikuttavuudeltaan parhaisiin toimiin. Samoja valintakriteereitä noudatetaan koko ohjelma-alueella, mutta niissä huomioidaan myös ELY-keskusten omat alueelliset strategiset painotukset. Alueelliset painotukset tukevat maaseutuohjelman painotuksia.

Ohjelman seurantaan varten asetettu seurantakomitea käsittelee mahdolliset valintakriteerien muutokset ohjelmakauden aikana ja esittää niitä tarvittaessa ohjelmamuutosesityksinä edelleen komissiolle.

Etelä-Pohjanmaan Maakunnan yhteistyöryhmä käsittelee ja hyväksyy mahdolliset alueelliset rahoituslinjaukset ja LEADER – ryhmien paikallisten kehittämisstrategioiden muutokset.

2.3.1. Hanketukien valintakriteerit

Toimenpide M01 – tietämyksen siirtoa ja tiedostusta koskevat valintakriteerit, koulutustoimenpide

- 1) Missä määrin hanke edistää ohjelman ja suunnitelman strategian ja tavoitteiden toteutumista? (painotuskerroin 30 %)
- 2) Millainen on hankesuunnitelman laatu, vaikuttavuus ja toteutettavuus? (painotuskerroin 30 %)
- 3) Missä määrin hanke kykenee lisäämään osaamista? (painotuskerroin 20 %)
- 4) Kohderyhmän ja tavoitteiden selkeys ja johdonmukaisuus (painotuskerroin 20 %)

Toimenpide M01 – tietämyksen siirtoa ja tiedostusta koskevat valintakriteerit, tiedonvälityshanke

- 1) Missä määrin hanke edistää ohjelman ja suunnitelman strategian ja tavoitteiden toteutumista? (painotuskerroin 30 %)
- 2) Millainen on hankesuunnitelman laatu, kustannustehokkuus, vaikuttavuus ja toteutettavuus? (painotuskerroin 30 %)
- 3) Missä määrin hanke lisää tietoa ja tiedon ja osaamisen tehokasta hyödyntämistä? (painotuskerroin 20 %)
- 4) Kohderyhmän ja tavoitteiden selkeys ja johdonmukaisuus (painotuskerroin 20 %)

Toimenpide M07 Peruspalvelut ja kylien kunnostus maaseutualueilla, kehittämishankkeet

- 1) Missä määrin hanke edistää ohjelman ja suunnitelman strategian ja tavoitteiden toteutumista? (painotuskerroin 30 %)
- 2) Millainen on hankesuunnitelman laatu, vaikuttavuus ja toteutettavuus? (painotuskerroin 30 %)

- 3) Missä määrin hanke parantaa maaseudun toimintamahdollisuuksia? (painotuskerroin 20 %)
- 4) Missä määrin hanke lisää kumppanuutta, aktiivisuutta ja yhteisöllisyyttä? (painotuskerroin 20 %)

Toimenpide M07 Peruspalvelut ja kylien kunnostus maaseutualueilla, yleishyödylliset investoinnit

- 1) Missä määrin hanke edistää ohjelman ja suunnitelman strategian ja tavoitteiden toteutumista? (painotuskerroin 30 %)
- 2) Millainen on hankesuunnitelman laatu, vaikuttavuus ja toteutettavuus? (painotuskerroin 30 %)
- 3) Missä määrin hanke lisää uudistumista ja toimintamahdollisuuksia? (painotuskerroin 20 %)
- 4) Missä määrin hanke edistää yhteistyötä ja osallisuutta? (painotuskerroin 20 %)

Toimenpide M16 Yhteistyöhankkeita koskevat valintakriteerit

- 1) Miten hyvin hanke toteuttaa ohjelman ja suunnitelman strategiaa ja tavoitteita? (painotuskerroin 30 %)
- 2) Millainen on esityksen kustannustehokkuus, laatu, vaikuttavuus ja toteutettavuus? (painotuskerroin 30 %)
- 3) Miten hanke edistää elinkeinojen kehitystä hyödyntämällä tietoa ja osaamista? (painotuskerroin 20 %)
- 4) Miten hyvin hanke edistää kumppanuutta ja sitoutumista? (painotuskerroin 20 %)

2.3.2. Yritystukien valintakriteerit

Toimenpide M04 Investoinnit, fyysiseen omaisuuteen, Maataloustuotteiden ja elintarvikkeiden jalostus, markkinoille saattaminen ja kehittäminen

- 1) Tuettavan toimenpiteen/yrityksen toimipaikan sijainti (painotuskerroin 5 %)
- 2) Tuettavan toimenpiteen tuloksena syntyvät työpaikat (painotuskerroin 15 %)
- 3) Tuettavan toimenpiteen alue- ja kerrannaisvaikutukset (painotuskerroin 10 %)
- 4) Tuettavan toimenpiteen vaikutus yrityksen tuotteiden ja palveluiden markkina-alueeseen (painotuskerroin 10 %)
- 5) Tuettavan toimenpiteen vaikutus yrityksen toiminnan uudistumiseen (painotuskerroin 30 %)
- 6) Tuettavan toimenpiteen vaikutus yrityksen harjoittamaan yhteistyöhön mukaan lukien kytkennät laajempiin kehittämiskokonaisuuksiin ja –strategioihin (painotuskerroin 20 %)
- 7) Lisäpiirteet tuettavasta toimenpiteestä tunnistettavissa olevista muista erityispiirteistä, kuten ympäristöä ja ilmastonmuutoksen hillitsemistä ja siihen sopeutumista koskevia monialaisia tavoitteita tukevia erityispiirteitä (painotuskerroin 10 %)

Toimenpide M06 Tila- ja yritystoiminnan kehittäminen, Yrityksen perustamistuki maatalouden ulkopuoliseen yritystoimintaan maaseutualueilla

- 1) Suunnitellun yrityksen sijainti (painotuskerroin 15 %)
- 2) Suunnitellun yrityksen työllistävyys (painotuskerroin 10 %)
- 3) Suunnitellun yrityksen toiminnan alue- ja kerrannaisvaikutukset (painotuskerroin 10 %)
- 4) Suunnitellun yrityksen tuotteiden ja palveluiden markkina-alue (painotuskerroin 10 %)
- 5) Suunnitellun yrityksen toiminnan uutuusarvo (painotuskerroin 20 %)
- 6) Suunnitellun yrityksen liiketoimintasuunnitelman realistisuus ja perusteellisuus (painotuskerroin 25 %)

7) Lisäpisteet tuettavasta toimenpiteestä tunnistettavissa olevista muista erityispiirteistä, kuten ympäristöä ja ilmastonmuutoksen hillitsemistä ja siihen sopeutumista koskevia monialaisia tavoitteita tukevia erityispiirteitä (painotuskerroin 10 %)

Toimenpide M06 Tila- ja yritystoiminnan kehittäminen, Investoinnit maatalouden ulkopuolisen yritystoiminnan perustamiseen ja kehittämiseen

- 1) Tuettavan toimenpiteen/yrityksen sijainti (painotuskerroin 5 %)
- 2) Tuettavan toimenpiteen tuloksena syntyvät työpaikat (painotuskerroin 15 %)
- 3) Tuettavan toimenpiteen alue- ja kerrannaisvaikutukset (painotuskerroin 10 %)
- 4) Tuettavan toimenpiteen vaikutus yrityksen tuotteiden ja palveluiden markkina-alueeseen (painotuskerroin 10 %)
- 5) Tuettavan toimenpiteen vaikutus yrityksen toiminnan uudistumiseen (painotuskerroin 30 %)
- 6) Tuettavan toimenpiteen vaikutus yrityksen harjoittamaan yhteistyöhön mukaan lukien kytkennät laajempiin kehittämiskokonaisuuksiin ja – strategioihin (painotuskerroin 20 %)
- 7) Lisäpisteet tuettavasta toimenpiteestä tunnistettavissa olevista muista erityispiirteistä, kuten ympäristöä ja ilmastonmuutoksen hillitsemistä ja siihen sopeutumista koskevia monialaisia tavoitteita tukevia erityispiirteitä (painotuskerroin 10 %)

Maaseutuohjelman yritystuet kohdennetaan pääsääntöisesti ydin- ja harvaanasutulle maaseudulle. Seinäjoen ydinkeskusta on rajattu tukialueen ulkopuolelle. Tukialueen rajaamisessa on käytetty apuna kesäkuussa 2013 julkaistua Kaupunki-maaseutu – luokitusta, jonka perusteella maaseutuohjelman ulkopuolelle rajataan ns. sisempi kaupunkialue, jonka alueella asuu noin 15 000 henkilöä.

Alue rajautuu Pohjan valtatie (67) ja Vaasa-Jyväskylä valtatie (18) risteyksestä Pohjan valtatieä pitkin kääntyen Suupohjan tielle, josta kiertoliittymän kautta Jouppilantielle jatkuen Huhtalantietä pitkin Koskenalantien risteykseen kääntyen Kivistöntielle, joka jatkuu Seinäjoki-Tampere radan ylikulkusillalle. Tämän jälkeen alue rajautuu Seinäjoki-Tampere radan, tulevan Itäisen ohikulkutien sekä Vaasa-Jyväskylä valtatie väliselle alueelle (LIITE sivu 25).

Aluerajauksesta on keskusteltu sekä Etelä-Pohjanmaan Liiton että Seinäjoen seudun kehittämissyhdystys LIIVERI ry:n kanssa ja keskustelussa on todettu, että esitetty aluerajaus on alueen kannalta selkeä ja perusteltu sekä ELY-keskuksen että LIIVERI ry:n kannalta. Rajattu alue on maaseuturahoituksen ulkopuolella, lukuun ottamatta investointitukea yrityksille, joiden lopputuote on Euroopan unionin toiminnasta tehdyn sopimuksen (SEUT) liitteen I mukainen maataloustuote. Näin ollen ELY-keskus sekä Seinäjoen Kehittämissyhdystys Liiveri ry eivät rahoita rajatulle alueelle sijoituvia yritystukihankkeita (pois lukien maataloustuotteiden investoinnit), kehittämishankkeita eikä yleishyödyllisiä investointihankkeita.

Hankkeiden ja yritystukien hakuun ja valintamenettelyyn liittyvät menettelytavat tarkentuvat ohjelmakauden toimeenpanon alkaessa.

3) Arvio rahoituksen jakautumisesta

3.1. Arvio julkisesta rahoitustarpeesta koko ohjelmakaudella toimenpiteittäin

| | |
|--|---------------------------------|
| Koulutus- ja tiedonvälitys | hanketuet 20 % |
| Maataloustuotteiden jalostus, markkinoille saattaminen ja kehittäminen | yritystuet 5 % |
| Tila- ja yritystoiminnan kehittäminen | yritystuet 45 % |
| Maaseudun palvelujen ja kylien kehittäminen | hanketuet, investoinnit 12 % |
| Yhteistyö | 18 % hanketuet |

Rahoitusarvion mukaan yritystukiin ohjataan 50 % ja hanketukiin 50 % koko ohjelmakauden julkisesta rahoituksesta.

3.2. Kuntien rahoitus

Kuntien taloudellinen tilanne on haasteellinen ja kuntien kriittinen suhtautuminen eri ohjelmista rahoitettuihin hankkeisiin on lisääntynyt. Parhaiten kuntarahoitusta on löytynyt silloin, kun hankkeet ovat olleet konkreettisia (investointihankkeet) ja kun hankkeesta saadun hyödyn voidaan selkeästi osoittaa kohdentuvan tietylle alueelle ja/tai alueen maataloille/yrityksille. Ohjelmaan tarvittava kuntarahoitus on 2,31 % julkisesta rahoituksesta. Alueellisesti vaadittava kuntarahoitusosuus tulee arvion mukaan kertymään kokonaisuudessaan yleishyödyllisistä investointihankkeista.

3.3. Yksityinen rahoitus

Yksityinen rahoitus tulee kertymään pääosin yritystukien kautta. Mikäli yritysrahoitukselle on kysyntää, ei yksityisen rahoituksen kertymä ole ongelmallinen.

3.4. Teknisen avun rahoitus ja htv tarve ohjelmakaudella (n+3)

- henkilötyövuodet keskimäärin 7,25 htv /v
 - tuen myöntöön liittyvät tehtävät, keskim. 2,5 htv /v
 - tuen maksamiseen liittyvä tehtävät, keskim. 4,75 htv /v
- henkilöstön palkkausmenot 400 000 €/v
- tiedotus, viestintä, seuranta ja arviointi 70 000 € /v

4) Alueen ohjelmien yhteensovitus ja työnjako

4.1. Maakunnallinen eri ohjelmien yhteensovitus, seuranta ja toimintamalli

Maakunnassa toteutettavien eri ohjelmien yhteensovituksen, seurannan ja toimintamallien suunnittelun lähtökohdaksi on pidetty toimintojen selkeää keventämistä ja yksinkertaistamista sekä kumppanuussopimuksen periaatteen mukaista, eri rahasto-ohjelmien välistä, tiivistä yhteistyötä.

Ohjelmien seuranta kehitetään siten, että maakunnan kehittämisen strategisesta kokonaisuudesta ja maakuntastrategian painopisteiden toteuttamisesta saadaan entistä selkeämpi ja ajantasainen kokonaiskuva. Seurannassa korostuu siten laajempien kehittämiskokonaisuuksien seuranta. Yksittäisten hankkeiden käsittely ei useinkaan tarjoa riittävää kuvaa siitä, miten kehittämistoimenpide liittyy laajemman kokonaisuuden rakentamiseen. Pahimmillaan yksittäiset, eri aikoina käsittelemään tulevat hankkeet voivat luoda kuvaa kehittämistoiminnan sirpaleisuudesta ja irrallisuudesta.

Maakunnan yhteistyöryhmä MYR

Maakunnan yhteistyöryhmän (MYR) tehtävänä on Etelä-Pohjanmaan maakuntastrategiassa määriteltyjen tavoitteiden toteuttamiseksi ja eri ohjelmien ja rahoitusvälineiden yhteensovittamiseksi mm. määritellä alueelliseen maaseudun kehittämissuunnitelman rahoituslinjaukset. MYR:ssä ei käsitellä yksittäisiä maaseuturahastohankkeita. MYR käsittelee alueellisen maaseudun kehittämissuunnitelman muutokset ja LEADER-ryhmien paikallisten kehittämisstrategioiden muutokset.

Maakunnan yhteistyöryhmän sihteeristö

Maaseuturahaston alueelliseen kehittämissuunnitelmaan perustuvat hankehakemukset viedään tiedoksi MYR sihteeristölle. EU-osarahoitteiset yrityshankkeet ja muut merkittävät valtakunnalliset tai alueiden väliset hankkeet viedään sihteeristölle tiedoksi joko hankkeittain tai koontitietoina esim. puolivuositain. LEADER – ryhmien maaseuturahastosta rahoitettavat hankkeet viedään tiedoksi sihteeristölle sen jälkeen, kun ne on käsitelty ELY-keskuksen ja LEADER ryhmien yhteisessä ELLE-ryhmässä ja kun ELY-keskus on tehnyt hankkeista rahoituspäätöksen. Vastaavasti LEADER-ryhmille lähetetään tiedoksi sihteeristön kokousmuistiot.

ELY-keskuksen EU-hankkeiden viranomaisrahoitusryhmä (EU VIRIRA)

EU VIRIRA ryhmän tehtävänä on yhteen sovittaa Etelä-Pohjanmaan alueelle kohdistuvia Kestävää kasvua ja työtä 2014–2020 –Suomen rakennerahasto-ohjelmaan ja Manner-Suomen maaseudun kehittämissuunnitelmaan rahoitettavaksi tulevia hanke-esityksiä ja seurata niiden vaikuttavuutta. Maaseudun kehittämissuunnitelman alueellisten hankkeiden osalta EU VIRIRA tekee puoltokäsittelyn.

ELY-keskuksen ja LEADER ryhmien välinen yhteistyö, toimenpiteiden yhteensovitus ja työnjako

Etelä-Pohjanmaan ELY-keskuksen alueella toimii neljä Leader-ryhmää: Aisapari ry, Kuusiokuntien kehittämissuunnitelma ry, Seinäjoen seudun kehittämissuunnitelma ry ja Suupohjan Kehittämissuunnitelma ry. ELY-keskuksen ja Leader-ryhmien välistä yhteistyötä jatketaan järjestämällä tarpeen mukaan yhteisiä tilaisuuksia esim. ryhmäkohtaisia vierailuja, hallituksen puheenjohtajiston aamukahvi-tapaamisia sekä Leader-ryhmien henkilöstön ja ELY-keskuksen yhteistoimintapäiviä. Tavoitteena on joustava ja tarvelähtöinen toimintamalli. Tarvittaessa kokouksiin ja yhteisiin tilaisuuksiin voidaan kutsua myös muita asiantuntijatahoja mm. Etelä-Pohjanmaan liiton edustajia.

Etelä-Pohjanmaan ELY-keskuksella ja alueen LEADER-ryhmillä on yhteinen yritys- ja hanketukien yhteistyöryhmä, ELLE-ryhmä, missä mm. keskustellaan hanke- ja yritystukiin liittyvistä alueellisista

painotuksista ja rahoituslinjauksista. Ryhmän tavoitteena on lisäksi vahvistaa tiedonkulkua ja viestintää ajankohtaisista asioista ja muutoksista. Ryhmä ohjaa ja kehittää hanke- ja yritystoimintaan liittyviä kehittämistoimia, luo yhtenäisiä käytänteitä rahoitusta ja toimien toteutusta koskien. Menettelyllä varmistetaan tuettujen toimien täydentävyys suhteessa ELY-keskuksen rahoittamiin maaseuturahastohankkeisiin ja muihin alueella toteuttaviin ohjelmiin.

ELY-keskus ja alueen LEADER-ryhmät ovat laatineet yhteistyösopimuksen työnjaosta ja toimenpiteiden yhteensovituksesta.

Tiedotukseen ja viestintään kiinnitetään erityistä huomiota. Tiedonkulun ja eri tahojen ohjelmarajat ylittävää vuorovaikutusta edistetään järjestämällä maakunnan kattavia aluekehittämiskierroksia, eri sidosryhmien aamukahvitilaisuuksia, yhteisiä viestintäsuunnitelmia ja toimijoille suunnattuja maaseutuseminaareja.

4.2. Yhteensovitus Euroopan meri- ja kalatalousrahaston kanssa

Etelä-Pohjanmaan alueellisen maaseudun kehittämissuunnitelman toimenpiteiden yhteensovituksesta on keskusteltu Pohjanmaan ELY-keskuksen Euroopan meri- ja kalatalousrahaston edustajien kanssa. Rahastojen väliseksi luontevaksi työnjaoksi todettiin, että EMKR:stä rahoitetaan elinkeinolliseen kalatalouteen liittyvä yritystukia ja hankkeita ja maaseuturahastosta on mahdollista tukea virkistys- ja vapaa-ajankalastukseen liittyviä toimenpiteitä.

Maa- ja metsätalousministeriö on tehnyt päätöksen kalataloushallinnon uudelleen organisoinnista 1.1.2015 lähtien. Euroopan meri- ja kalatalousrahaston sekä kalastuksen EU-valvonnan toimeenpanotehtävät sijoitetaan Rannikon kalatalous ELY-keskukseen ja em. tehtäviä hoitaa Varsinais-Suomen ELY-keskus.

Etelä-Pohjanmaan ELY-keskukseen vireille tulleisiin virkistys- ja vapaa-ajan kalastukseen liittyviin hakemuksiin pyydetään hankekohtaisesti Varsinais-Suomen ELY-keskuksen kommentit.

4.3. Alueellinen yhteensovitus rakennerahasto-ohjelmien kanssa

Euroopan aluekehitysrahaston ja Euroopan sosiaalirahaston toimenpiteet sekä Etelä-Pohjanmaan alueellinen maaseudun kehittämissuunnitelma 2014–2020 täydentävät toisiaan. Maantieteellisesti maaseuturahaston rahoitus painottuu maaseutualueille – rakennerahastot puolestaan maaseutualueiden lisäksi taajamiin ja kaupunkeihin.

Maaseudun tuloksellinen kehittäminen vaatii laajaa yhteistyötä eri ohjelmien ja organisaatioiden kesken kumppanuussopimuksen hengen mukaisesti. Kasvua ja työtä 2014 – 2020 Suomen rakennerahasto-ohjelman ja Manner-Suomen maaseudun kehittämissuunnitelman 2014 – 2020 keskeisimmät yhteiset kehittämisteemat liittyvät elinkeinorakenteen monipuolistamiseen, ilmasto- ja energiatalouteen, työllisyyteen ja työssä jaksamiseen sekä osaamis- ja innovaatorakenteen kehittämiseen.

Elinkeinorakenteen monipuolistamisessa ja erityisesti yritysrahoituksessa on tavoitteena rakentaa sellainen toimintamalli, minkä tavoitteena on varmistaa eri rahoituslähteistä alueella rahoitettavien toimien yhteensovitus ja asiakaslähtöisyys.

Maaseuturahastosta voidaan rahoittaa toimenpiteitä luonnonvarojen kestäväen käytön ja ilmasto- sekä energiatalouteen liittyen silloin kun kohderyhmänä ovat maa- ja metsätalouselalan ja maaseudun mikro- ja pienyritykset. Maaseutuohjelmaan sisältyvällä tilaneuvonnan (maatilat) ja ympäristökorvausjärjestelmän avulla tehostetaan ympäristö- ja ilmastotavoitteiden saavuttamista. Maatilojen investointituella edistetään energiatehokkaita ja uusiutuvaa energiaa hyödyntäviä ratkaisuja sekä uusiutuvien ja kierrätettävien materiaalien käyttöä. Edistetään kotieläinten lannan käsittelyyn ja varastointiin liittyviä investointeja sekä biokaasulaitosten rakentamista. Rakennerahastotoimenpiteillä voidaan edistää ilmastovaikutuksia vähentävien tuotantoprosessien ja tuotteiden t&k&i – toimintaa sekä liiketoimintaa. Toimilla parannetaan erityisesti pk-yritysten kilpailukykyä mm. edistämällä uusien ympäristöä vähemmän kuormittavien ja energiatehokkaampien teknologioiden ja innovaatioiden käyttöönottoa niiden toiminnassa sekä vähähiilistä, kestävää ympäristöliiketoimintaa.

Maaseutuohjelman koulutus ja tiedonvälitys toimenpiteen sisältö on laaja. Toimenpiteestä voidaan rahoittaa toimia, jotka liittyvät viljelijöiden ja muiden yrittäjien hyvinvoinnin parantamiseen. Rakennerahastotoimenpiteissä huomioidaan pk-yritysten osaamisen tarpeet työn tuottavuuden ja työhyvinvoinnin parantamiseksi ja yritysten kilpailukykyyn vahvistamiseksi erityisesti muutostilanteissa. Rakennerahaston toimilla parannetaan työssäkäyvien, työttömien ja työmarkkinoiden ulkopuolella olevien osaamista ja ammattitaitoa.

Maatilojen ja maaseudun mikro- ja pienyritysten osaavan työvoiman varmistaminen, työn tuottavuuden nostaminen ja työyhteisöjen kehittäminen on kaikille ohjelmille yhteinen haaste. Rakennerahastojen toimilla koulutuksen, ammattitaidon ja elinikäisen oppimisen kautta kohennetaan työvoiman ammattitaitoa ja pätevyyttä sekä lisätään koulutusjärjestelmien relevanttisuutta työmarkkinoiden kannalta. Työyhteisöjä kehittämällä voidaan pidentää työuria ja parantaa työhyvinvointia.

Yhteistyön ja osallisuuden edistämiseksi kehittämiseksi tulee rakentaa toisiaan täydentäviä ja yhteen sovitettuja kokonaisuuksia päällekkäisyyksien välttämiseksi. Parhaimmillaan eri rahastoilla tuettavat hankkeet muodostavat toiminnallisia kokonaisuuksia, jotka luovat työtä ja hyvinvointia laajemmaltikin kuin pelkästään yksittäisen rahaston toimenpiteet. Nuorten osallisuuden edistämiseksi Leader-ryhmien kautta rahoitetut lähellä olevat paikalliset toimenpiteet nähdään vaikuttavimmiksi ja tehokkaimmiksi keinoiksi. Nuoret voivat olla itse suunnittelemassa tehtäviä toimenpiteitä muun muassa omien harrastus- ja vapaa-ajan viettomahdollisuuksiensa kehittämisessä. Rakennerahaston toimin kehitetään uusia, innovatiivisia keinoja nuorten työllistymisen edistämiseksi osana nuorisotakuun toteuttamista. Erytistavoitteena on parantaa nuorten ja muiden heikossa työmarkkina-asemassa olevien työllistymistä.

Rahoittavien organisaatioiden välinen tiivis, avoin ja luonteva yhteistyö takaa hyvät mahdollisuudet varmistaa ohjelmien ja toteutettavien toimien täydentävyys.

4.4. Yhteensovitus alueen muiden strategioiden kanssa

Etelä-Pohjanmaan maakuntastrategiaan on ensimmäistä kertaa yhdistetty maakuntasuunnitelma ja maakuntaohjelma. Maakuntastrategian aikajänne ulottuu skenaario- ja tavoitetarkastelun osalta vuoteen 2040, ja keskipitkän aikavälin kehittämistoimenpiteiden osalta vuosiin 2014–2017. Maakuntastrategian tarkoituksena on ohjata alueen kehittämiseksi tehtäviä valintoja. Maakuntastrategiaa on laadittu avoimena, vuorovaikutteisena ja yhteistyöhön perustuvana prosessina.

Etelä-Pohjanmaan liiton ja ELY-keskuksen edustajat ovat kokoontuneet säännöllisesti tiedonvaihdon varmistamiseksi ja molempien tahojen edustajia on ollut mukana valmistelutyöryhmissä. Yhteisissä

keskusteluissa on todettu, että alueellisessa maaseudun kehittämissstrategiassa esitetyt painopisteet ovat linjassa maakuntastrategian kanssa. Useat teemat ovat täysin yhteneviä, ja täten maakunnassa yhteisesti valmisteltuja ja hyväksytyjä.

Alueellisen maaseudun kehittämissuunnitelman laadinnassa on hyödynnetty laaja-alaisia valmisteluryhmiä, joiden työskentelyyn kaikilla halukkailla on ollut mahdollisuus osallistua. Laaja-alainen valmistelu on osaltaan varmistanut sitä, että muiden maakunnallisten kehittämisslinjauksien ja –strategioiden tavoitteet on huomioitu alueellisen maaseudun kehittämissuunnitelman laadinnassa. Työryhmien kokoonpanot ja muu suunnitelma yhteensovitukselta on tehty siten, että alueellisessa valmistelussa on tullut huomioiduksi muun muassa Ruokaprovinssin strategiatyö, Etelä- ja Keski-Pohjanmaan metsäohjelma 2012–2015, Etelä-Pohjanmaan energia- ja ilmastostrategia 2014–2020, Paree kylä – Etelä-Pohjanmaan paikallisyhteisöjen kehittämissstrategia 2014–2020, Etelä-Pohjanmaan Leader-ryhmien paikalliset strategiat, Etelä-Pohjanmaan matkailustrategia vuosille 2013–2017, Etelä-Pohjanmaan kasvuyrittäjyysohjelma 2013–2020 sekä Seinäjoen kaupunkiseudun Green Creative Garden – kestävät ja tehokkaat ruokajärjestelmäratkaisut toimintaa, joka on osa valtakunnallista biotalouden INKA-ohjelmaa. Valmistelussa on huomioitu myös Länsi-Suomen ympäristöstrategia 2014–2020 sekä alueellinen vesienhoito-ohjelma ja sen tavoitteet.

5) Lämpileikkaavat teemat

Manner-Suomen maaseudun kehittämissuunnitelmassa yhteisiksi lämpileikkaaviksi teemoiksi on määritelty innovaatiot, ilmaston muutos ja ympäristö. Muita ohjelman lämpileikkaavia teemoja ovat mm. kestävä kehitys, alueen tasapainoinen kehitys, nuorten ja naisten huomioon ottaminen ohjelmassa ja sen toteutuksessa sekä maaseudun ja kaupungin vuorovaikutus. Tämän lisäksi Etelä-Pohjanmaan alueellisessa kehittämissstrategiassa on määritelty jokaiselle painopisteelle omat lämpileikkaavat teemansa.

Alueellisen kehittämissuunnitelman tavoitteissa ja toimenpiteissä on huomioitu ohjelman lämpileikkaavat teemat innovaatiot, ilmaston muutos ja ympäristö jokaisen painopisteen omasta näkökulmasta huomioituna. Yhteisinä teemoina nousevat esille luontoresurssien kestävä käyttö, vesiensuojelliset toimenpiteet, kotimaisen uusiutuvan energian tuotanto ja käyttö, uusien innovaatioiden kehittäminen, verkostoituminen ja logistiikan kehittäminen sekä fyysisesti että sähköisesti. Yhteiset teemat tukevat ajatusta siitä, että alueellamme on hyvin hoidettu maaseutu-ympäristö, jossa on hyvä asua ja yrittää.

Ruokaprovinssin kehittäminen -painopisteen tavoitteena on hyvin hoidettu maaseutu-ympäristö, jossa ympäristönäkökohdat otetaan huomioon koko ketjussa. Maaseudun ja luonnon monimuotoisuus pyritään turvaamaan ja kasvinviljelyä pyritään kehittämään ilmastonmuutoksen myötä. Kannattavan ja kilpailukykyisen alkutuotannon turvaamisella edistetään alueen tasapainoista kehittymistä ja varmistetaan maatilojen ja elintarvikeyritysten jatkuvuus. Tavoitteena on edistää elintarvike-tuotannon ja elintarviketeollisuuden energiatehokkuutta uudistuvan teknologian kehittämisellä ja käyttöönotolla sekä elintarvike-tuotantoketjun kilpailukykyä energiatehokkuuden, ravinnevirtojen ja sivuvirtojen tehokkaammalla hyödyntämisellä. Lähi- ja luomuruokaketjuja pyritään kehittämään. Ruokaketjuun kehitetään uusia innovaatiota jotka ovat käyttäjälähtöisiä sekä käyttäjätystävällisiä. Toiminnan edellytyksenä on toimijoiden verkostoitumisen lisääntyminen sekä alueella, alueiden välillä kuin kansainvälisestikin, uudenlaisten toimintamallien käyttöön otto sekä uudenlaisten yhteistyön muotojen luominen.

Metsien hyvän kasvukyvyn ylläpito edistää ja ylläpitää hiilen sidontaa hidastaen ilmastonmuutosta. Puun käytön lisääminen esimerkiksi rakennusmateriaalina vähentää muiden rakennusmateriaalien valmistuksessa syntyviä hiilidioksidipäästöjä. Puun käyttö vähentää uusiutumattomien materiaalien käytön aiheuttamaa pysyvää muutosta ympäristöön. Uusiutuvan puuraaka-aineen tuottamisessa huomioidaan ympäristöarvot ja uusiutumattomia raaka-aineita korvataan kotimaisella uusiutuvalla puulla. Metsiin perustuvien ekosysteemipalvelujen ylläpito ja kehittäminen edistävät kestävä kehitystä. Metsät tuottavat hyvinvointia kaikille asuinpaikasta riippumatta. Metsätalouteen ja metsiin perustuvien elinkeinon edistäminen (metsänhoito, metsäenergia, metsien suojele- ja virkistyskäyttö, puun jatkojalostus) tarjoaa runsaasti erilaisia toimeentulomahdollisuuksia maakunnan asukkaille ja yrityksille kasvattaen maaseudun elinvoimaisuutta edistäen samalla vähähiiliseen talouteen siirtymistä. Metsiin perustuvien elinkeinon edistäminen kuten metsäenergian tuotanto ja käyttö sekä puurakentaminen, lisäävät yritysten ja muiden toimijoiden verkostoitumista ja luovat lisää sosiaalista pääomaa maaseudulle. Metsäenergia ja puurakentaminen ovat aloja, joilla on potentiaalia myös kansainväliseen verkostoitumiseen ja yhteistyöhön. Metsävarojen käyttöä ja suojeleu yhtein sovitetaan siten, että turvataisiin kestäväällä tavalla metsäluonnon monimuotoisuus.

Yrittäjyyden edistäminen maaseudulla -painopisteessä huomioidaan erityisesti ympäristöarvot, uusiutuvan energian käytön edistäminen sekä vähähiiliseen talouteen siirtyminen. Tähän pyritään tuotteiden ja prosessien energia- ja materiaalitehokkuuden lisäämisellä ja ympäristöjärjestelmien käyttöönoton edistämällä. Kestävä kehitystä ja alueen tasapainoista kehitystä pyritään edistämään kustannus- ja energiatehokkaiden logistiikkaratkaisujen kehittämällä ja sähköisen liiketoiminnan mahdollisuuksien huomioimisella. Maakunnan perinteisten toimialojen rajapinnoille aktivoidaan uusia avauksia, jotka voivat osaltaan olla työllistämässä erityisesti nuoria ja naisia. Innovaatioiden, ilmastonmuutoksen ja ympäristön huomioimista pyritään lisäämään yritysten ja tutkimuslaitosten välisen yhteistyön tiivistämällä ja huomioimalla ympäristöyhteensopivuus tuotekehityksessä.

Alueellisen vetovoiman kasvattamisen osalta ekologisuus ja ympäristötietoinen toiminta nähdään kaiken toiminnan perustaksi. Tämä osaltaan mahdollistaa kestävä ja turvallista elämäntapaa. Kotimaisen energian hyödyntäminen on tärkeää ja tavoitteena on kestävä kehityksen toimintalinjojen vakiintuminen kaikkien tahojen ohjenuoraksi. Innovatiivisuus näkyy erityisesti kylätoiminnan vahvistamisessa ja brändäyksessä, uusien matkailuyritysten perustamisessa sekä uusissa kokeiluissa palveluiden järjestämiseksi. Näissä kaikissa korostetaan paikallisten elementtien, maaseutu, paikallismaisema, elämäntapa, kulttuuri ja lähiruoka, huomioon ottamista. Arvokkaat maisema-alueet ja kulttuuriympäristöt nähdään tärkeinä alueen vetovoimatekijöinä. Luontoympäristöä arvostetaan, siitä huolehditaan ja sitä hyödynnetään kestäväällä tavalla asumisessa, elinkeinotoiminnassa ja vapaa-ajalla. Tärkeiden maisema-alueiden erityispiirteiden säilyminen pyritään turvaamaan ja vesien tilaa pyritään vaalimaan kunnostuksien avulla. Monipuoliset, rajoja ylittävät verkostot toimivat ja aktivoivat alueen tasapainoista kehitystä. Asukaslähtöistä ja yhteisöllistä toimintaa vahvistetaan uudella yhteisöllisyydellä ja lähidemokratialla.

6) Suunnitelman alueellinen valmistelu

Etelä-Pohjanmaan ELY-keskus kutsui huhtikuussa 2013 laajasti alueen keskeisimpiä asiantuntijoita ja toimijoita mukaan alueellisen kehittämissuunnitelman valmisteluun ilmoittautumalla strategisten painopisteiden mukaisten työryhmien vastuuvetäjiksi.

Kehittämissuunnitelman valmisteluun perustettiin työryhmiä ja niiden vastuuvetäjinä ovat toimineet seuraavat tahot:

▪ **Ruokaprovinssin kehittäminen**

Alkutuotanto: MTK Etelä-Pohjanmaa yhteistyössä
ProAgria Etelä-Pohjanmaan kanssa

Ruokaprovinssi: Seinäjoen seudun elinkeinokeskus

▪ **Metsävarojen monipuolinen hyödyntäminen**

Suomen Metsäkeskus, Etelä- ja Keski-Pohjanmaa

▪ **Yrittäjyyden edistäminen maaseudulla**

SEDU Aikuiskoulutus

▪ **Alueellisen vetovoiman kasvattaminen**

Kylätoiminta: Etelä-Pohjanmaan Leader-ryhmät

Matkailu: Seinäjoen Ammattikorkeakoulu

Ympäristö: Metsänomistajien liitto Länsi-Suomi

Vastuutahot kutsuivat koolle laaja-alaiset valmisteluryhmät, jotka kokoontuivat miettimään tulevan maaseudun kehittämissuunnitelman sisältöjä, strategian painopisteiden tärkeysjärjestystä sekä priorisoivat painopisteiden sisällä tehtävät toimenpiteet. Valmisteluryhmät miettivät myös määrällisiä ja laadullisia tavoitteita, mittareita toimenpiteille sekä ehdotusta tukimuotojen osuudesta. Valmisteluryhmissä käsiteltiin myös ohjelman (innovaatiot, ympäristö ja ilmaston muutos) ja alueellisen strategian läpileikkaavien teemojen soveltuvuutta sekä sitä miten Etelä-Pohjanmaan maaseutustrategian painopisteet soveltuvat EU:n asetusluonnoksen prioriteetteihin.

Valmistelussa edellytettiin eri organisaatioiden välistä vuoropuhelua ja aktiivista ajatusten vaihtoa. Valmisteluryhmät kokoontuivat pääsääntöisesti touko-elokuun aikana 3-4 kertaa ja niihin osallistui yhteensä 123 eri henkilöä.

Läpileikkaavien teemojen innovaatiot, ilmaston muutos ja ympäristö osalta alueelliseen valmisteluprosessiin perustettiin neljän hengen ELY-keskuksen asiantuntijoista koostuva ryhmä. Ryhmän tehtävänä oli käydä läpi valmisteluryhmiltä tulleet tuotokset ja tarkastella että ohjelman läpileikkaavat teemat näkyvät valmistelussa ja tulevat näkyviin alueelliseen kehittämissuunnitelmaan.

Suunnitelmaluonnosta käsiteltiin ELY-keskuksen E-johtoryhmän kokouksessa 9.9.2013 sekä vastuutahojen ja –vetäjien yhteisessä tapaamisessa 11.9.2013. Suunnitelmaluonnosta käsiteltiin lisäksi Etelä-Pohjanmaan maakunnan yhteistyöryhmän kokouksessa 16.9.2013 ja avoimessa työkokouksessa 18.9.2013. Työkokoukseen osallistui 53 henkilöä.

Etelä-Pohjanmaan maakunnan yhteistyöryhmän maaseutujaosto hyväksyi suunnitelman kokouksessaan 24.9.2013. Suunnitelma esiteltiin Etelä-Pohjanmaan ELY-keskuksen johtoryhmän kokouksessa 27.9.2013.

Alueellinen maaseudun kehittämissuunnitelma 2014–2020 päivitettiin ja täydennettiin ohjelmahyväksynnän jälkeen tammikuussa 2015. Maakunnan yhteistyöryhmän maaseutujaosto hyväksyi suunnitelman kokouksessaan 27.1.2015.

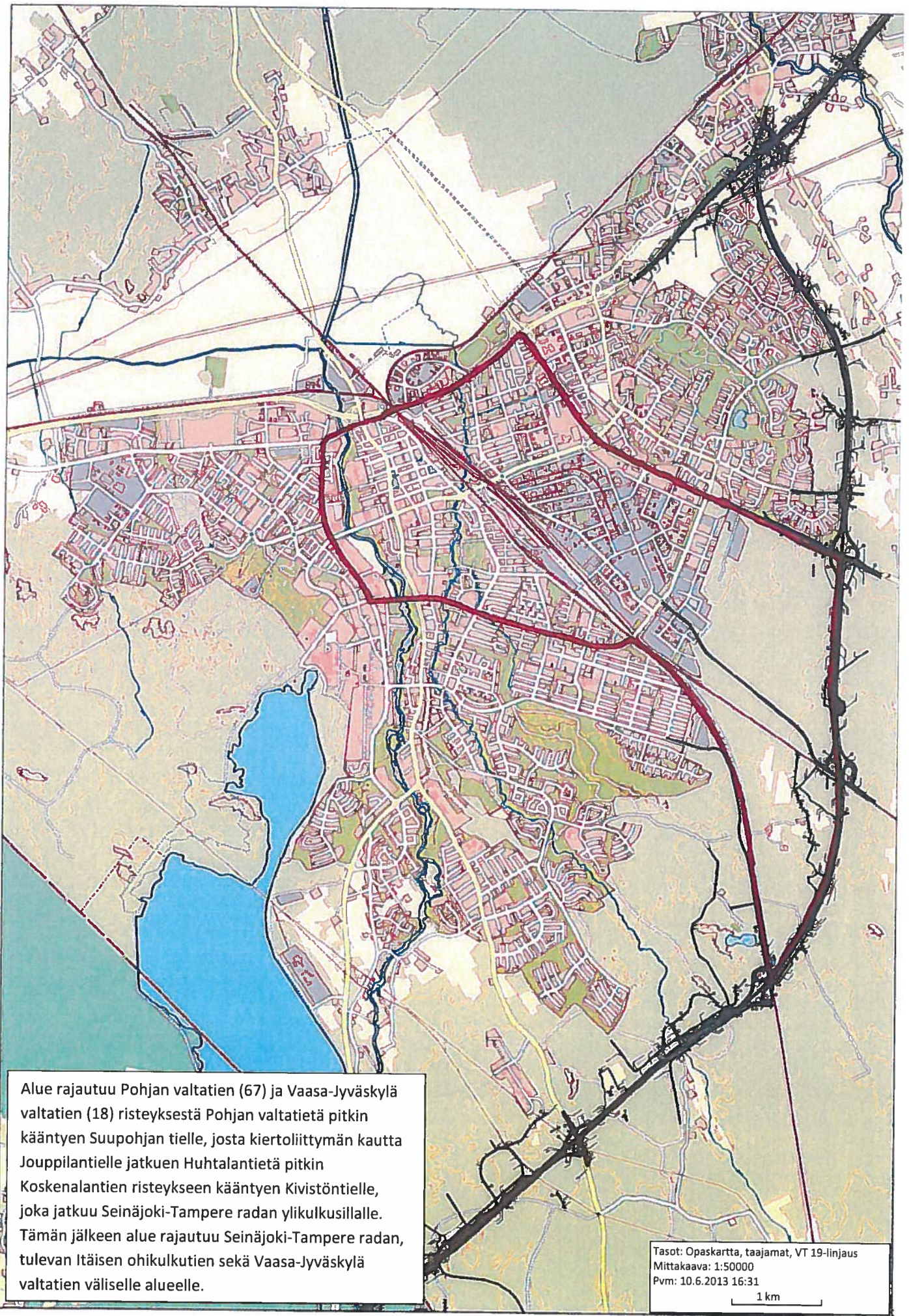
7) Manner-Suomen maaseudun kehittämisohjelman alueellinen toimeenpano ja päätöksentekojärjestelmä

Manner-Suomen maaseudun kehittämisohjelman 2014 – 2020 alueelliset kehittämis- ja toimeenpanotehtävät on vuoden 2015 alusta alkaen keskitetty kokonaisuudessaan ELY-keskuksen maaseutuyksikköön. Maaseutuyksikkö vastaa kehittämis- ja toimeenpanotehtävistä sekä yhteistyöstä muiden viranomaisten ja sidosryhmien kanssa.

Maaseutuyksikön kehittämisryhmän tehtävänä on edistää maatalouden rakennekehitystä ja maatilojen kilpailukykyä sekä sukupolvenvaihdoksia, monipuolistaa, uudistaa ja lisätä maaseudun elinkeinotoimintaa, parantaa maaseudun yritysten toimintaedellytyksiä ja kilpailukykyä, kehittää maaseudun asuin- ja toimintaympäristöä asukkaiden ja toimijoiden hyvinvoinnin, viihtyisyyden ja toimintamahdollisuuksien parantamiseksi sekä edistää maatalouden ympäristönsuojelua, vesien tilan parantamista, luonnon monimuotoisuutta sekä luomutuotantoa.

Maaseutuyksikön maksatusryhmä vastaa maksatusryhmään keskitettyjen MMM:n hallinnonalan maksatuksiin liittyvistä tehtävistä ja maksatusten oikeellisuuden varmistamisesta.

Maaseutuyksikön tuki- ja tarkastusryhmä vastaa EU:n maatalouspolitiikkaan liittyvästä neuvonnasta, hallinnosta ja tukien valvonnasta. Ryhmän tehtävänä on lisäksi ohjata ja kouluttaa kuntien yhteistoiminta-alueita (YTA-alueet).



Alue rajautuu Pohjan valtatie (67) ja Vaasa-Jyväskylä valtatie (18) risteyksestä Pohjan valtatieä pitkin kääntyen Suupohjan tielle, josta kiertoliittymän kautta Jouppilantielle jatkuen Huhtalantietä pitkin Koskenalantien risteykseen kääntyen Kivistöntielle, joka jatkuu Seinäjoki-Tampere radan ylikulkusillalle. Tämän jälkeen alue rajautuu Seinäjoki-Tampere radan, tulevan Itäisen ohikulkutien sekä Vaasa-Jyväskylä valtatie väliselle alueelle.

Tasot: Opaskartta, taajamat, VT 19-linjaus
Mittakaava: 1:50000
Pvm: 10.6.2013 16:31

1 km