



Elinkeino-, liikenne- ja
ympäristökeskus



TE-palvelut
tjänster | services



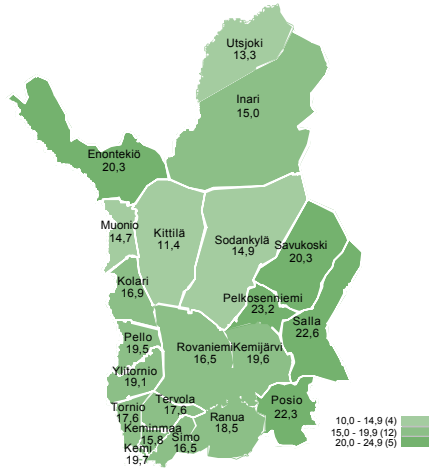
LAPPI

Työllisyyskatsaus

Tammikuu 2016

Tammikuussa 14 200 työtöntä työnhakijaa

Työttömien työnhakijoiden osuus työvoimasta kunnittain



TEM Työnvälitystilasto / Työ- ja elinkeinoministeriö, Työnvälitystilasto

Lapin ELY-keskuksen/työ- ja elinkeinotoimiston alueella oli tammikuun lopussa 14 200 työtöntä työnhakijaa.

Työttömiä oli Lapissa 230 (-1,6 %) vähemmän kuin viime vuoden tammikuussa. Koko maassa työttömyys edelleen lisääntyi vuodentakaisesta.

Työttömien osuus työvoimasta oli Lapissa 17,2 % (koko maa 14,0 %) vaihdellen kunnittain Kittilän 11,4 %:sta Pelkosenniemen 23,2 %:iin.

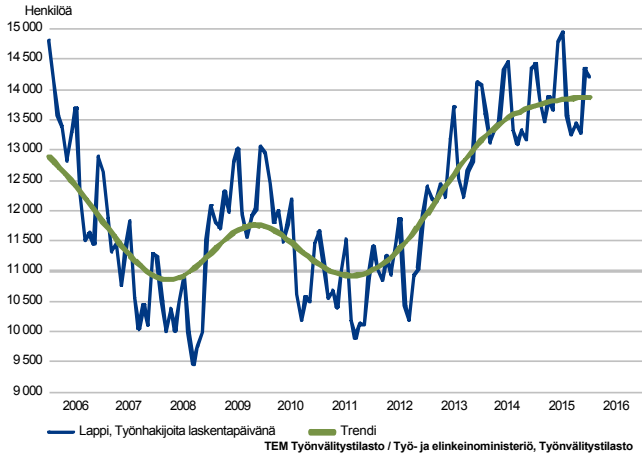
Tiedot ilmenevät työ- ja elinkeinoministeriön Työnvälitystilastosta.

Trendit:

- Työttömiä vähemmän kuin vuotta aiemmin
- Työttömyys kehittynyt myönteisimmin Itä-Lapissa ja heikoiten Rovaniemen seutukunnassa
- Useimmissa kunnissa työttömyys väheni tai pysyi ennallaan - poikkeuksena kehityksestä vain Rovaniemi ja Muonio
- Työttömyys väheni lähes kaikissa ikäryhmissä
- Avoimia työpaikkoja tammikuussa 2 860
- Aktivointiasteeseen laskettaviin palveluihin osallistuvia vähemmän kuin vuotta aiemmin

Työttömät työnhakijat

TYÖTTÖMÄT TYÖNHAKIJAT KUUKAUSITTAIN JA TRENDI
Lappi

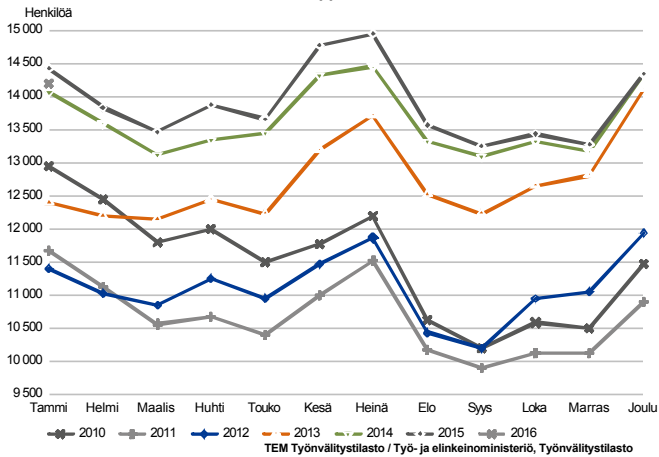


Lapissa työttömyys vähenee

Lähes neljän vuoden ajan työttömiä on ollut Lapissa joka kuukausi enemmän kuin vastaavaan aikaan vuotta aiemmin. Työttömyyden kasvun hidastuminen alkoi viime syksynä. Käännös tapahtui joulukuussa ja tammikuussa työttömiä oli 230 (-1,6 %) vähemmän kuin vuotta aiemmin.

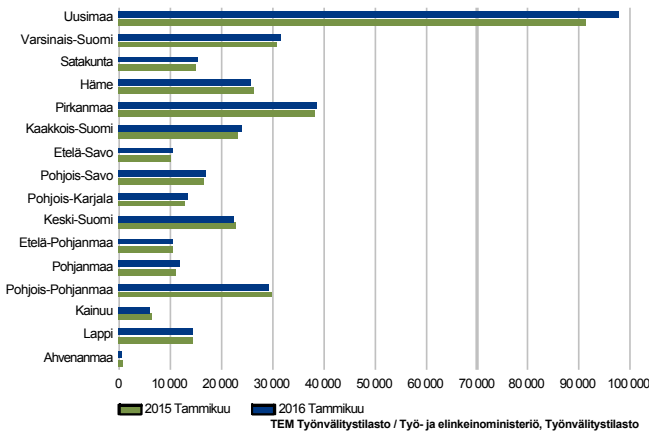
Tammikuun lopussa Lapissa oli 14 204 työttöntä työnhakijaa, joista 1 140 lomautettuja. Lomautettuja oli 50 (-4,2 %) vähemmän kuin viime vuoden tammikuussa.

TYÖTTÖMÄT TYÖNHAKIJAT, KUUKAUSIVERTAILU
Lappi



Työttömät työnhakijat seutukunnittain

TYÖTTÖMÄT TYÖNHAKIJAT
ELY-keskuksittain



Työttömyys lisääntyi ainoastaan Rovaniemen seutukunnassa

Lapin lisäksi työttömyys laski vuodentakaisesta Kainuun, Pohjois-Pohjanmaan, Hämeen ja Keski-Suomen ELY-keskusten alueella. Voimakkaimmin työttömyys kasvoi Pohjanmaalla ja Uudellamaalla.

Työttömien osuus työvoimasta vaihteli Lapissa seutukunnittain Tunturi-Lapin 14,5 %:sta Itä-Lapin 21,0 %:iin. Viime vuoden tammikuuhun verrattuna työttömyys on lisääntynyt ainoastaan Rovaniemen seutukunnassa. Suhteellisesti eniten työttömyys on vähentynyt Itä-Lapissa ja määrällisesti eniten Kemi-Tornion alueella.

Työttömät työnhakijat ja avoimet työpaikat TE-toimistossa seutukunnittain

Seutukunta	Työttömät työnhakijat			Muutos		Työttömistä työnhakijoista lomautetut		Työttömien työnhakijoiden osuus työvoimasta		Muutos		
	Tammi 2016	Joulu 2015	Tammi 2015	Tammi 2016	Tammi 2015	Tammi 2016	Tammi 2015	Tammi 2016	Joulu 2015	Tammi 2015	Tammi 2016	Tammi 2015
Rovaniemi	5 213	5 225	4 887	326	7	488	16,6	521	314	431	90	21
Kemi-Tornio	4 662	4 779	4 970	-308	-6	357	18,0	944	204	1 032	-88	-9
Torniolaakso	615	606	612	3	0	70	19,3	24	36	25	-1	-4
Itä-Lappi	1 513	1 543	1 657	-144	-9	100	21,0	103	42	183	-80	-44
Tunturi-Lappi	1 023	1 028	1 084	-61	-6	71	14,5	268	123	149	119	80
Pohjois-Lappi	1 178	1 169	1 224	-46	-4	54	14,8	152	113	205	-53	-26
Lappi	14 204	14 350	14 434	-230	-2	1 140	17,2	2 012	832	2 025	-13	-1

Työttömät työnhakijat kunnittain

Työttömien osuus työvoimasta vaihteli kunnittain Kittilän 11,4 %:sta Pelkosenniemen 23,2 %:iin. Työttömien osuus työvoimasta alitti 15 % myös Utsjoella, Muoniossa ja Sodankylässä. Pelkosenniemen lisäksi 20 % ylittyi Sallassa, Posiolla, Savukoskella ja Enontekiöllä.

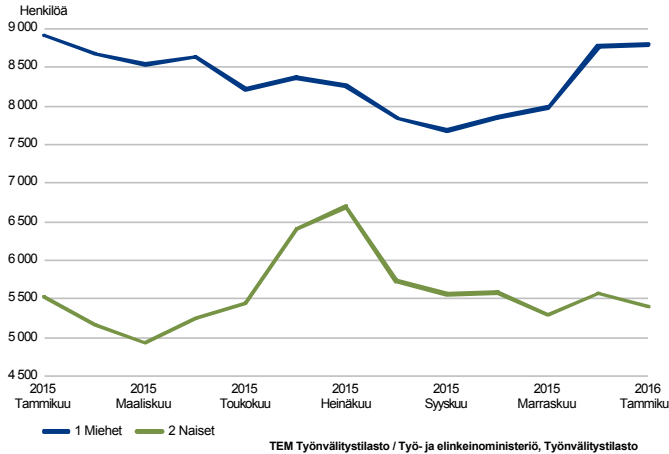
Kahdessa kolmasosassa Lapin kunnista työttömiä oli vähemmän kuin viime vuoden tammikuussa. Työttömyys väheni suhteellisesti eniten Tervolassa, Kemijärvellä, Sallassa ja Kolarissa. Työttömien määrä väheni eniten Kemissä. Ainoastaan kahdessa kunnassa, Muoniossa ja Rovaniemellä, työttömyys lisääntyi merkittävästi.

Työttömät työnhakijat ja avoimet työpaikat TE-toimistossa kunnittain

Kunta	Työttömät työnhakijat		Muutos		Työttömistä työnhakijoista lomautetut		Työttömien työnhakijoiden osuus työvoimasta		Avoimet työpaikat		Muutos	
	Tammi 2016	Joulu 2015	Tammi 2015	Tammi 2016 Tammi 2015	%	%	Tammi 2016	Joulu 2015	Tammi 2015	Tammi 2016 Tammi 2015	%	
Enontekiö	185	189	202	-17	-8	9	20,3	14	..	9	5	56
Inari	499	503	542	-43	-8	21	15,0	60	73	74	-14	-19
Kemi	1 836	1 888	2 038	-202	-10	99	19,7	311	81	255	56	22
Kemijärvi	629	654	727	-98	-13	44	19,6	73	22	139	-66	-47
Keminmaa	606	625	615	-9	-1	70	15,8	16	11	7	9	129
Kittilä	376	377	413	-37	-9	28	11,4	153	61	90	63	70
Kolari	302	297	346	-44	-13	27	16,9	88	44	39	49	126
Muonio	160	165	123	37	30	7	14,7	13	14	11	2	18
Pelkosenniemi	99	101	95	4	4	11	23,2	7	..	8	-1	-12
Pello	286	284	280	6	2	33	19,5	12	24	14	-2	-14
Posio	326	325	319	7	2	18	22,3	8	11	6	2	33
Ranua	292	298	288	4	1	21	18,5	9	5	13	-4	-31
Rovaniemi	4 921	4 927	4 599	322	7	467	16,5	512	309	418	94	22
Salla	354	362	408	-54	-13	22	22,6	10	7	28	-18	-64
Savukoski	105	101	108	-3	-3	5	20,3	5	0
Simo	220	228	247	-27	-11	19	16,5	..	0
Sodankylä	608	592	603	5	1	31	14,9	81	37	129	-48	-37
Tervola	231	247	278	-47	-17	30	17,6	..	8
Tornio	1 769	1 791	1 792	-23	-1	139	17,6	613	104	766	-153	-20
Utsjoki	71	74	79	-8	-10	..	13,3	11
Ylitornio	329	322	332	-3	-1	37	19,1	12	12	11	1	9
Lappi	14 204	14 350	14 434	-230	-2	1 140	17,2	2 012	832	2 025	-13	-1

Työttömät työnhakijat sukupuolen ja ikäryhmän mukaan

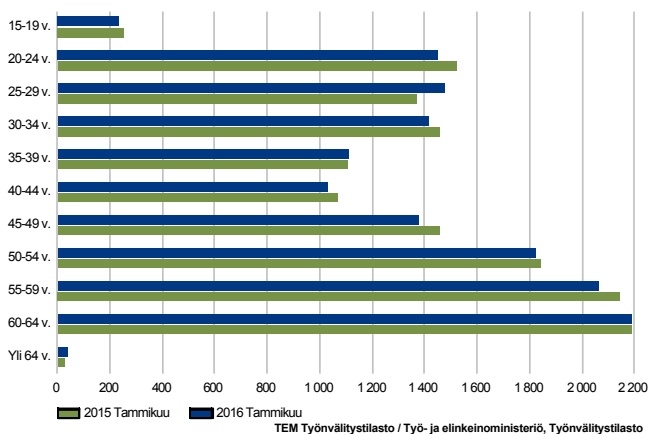
TYÖTTÖMÄT TYÖNHAKIJAT SUKUPUOLEN MUKAAN
Lappi



Työttömistä 62 % miehiä ja 38 % naisia

Työttömistä lähes 8 800 oli miehiä ja 5 405 naisia. Vuodentakaiseen verrattuna naisten työttömyys väheni hieman enemmän kuin miesten.

TYÖTTÖMÄT TYÖNHAKIJAT IKÄRYHMÄN MUKAAN
Lappi



Työttömyys väheni lähes kaikissa ikäryhmissä

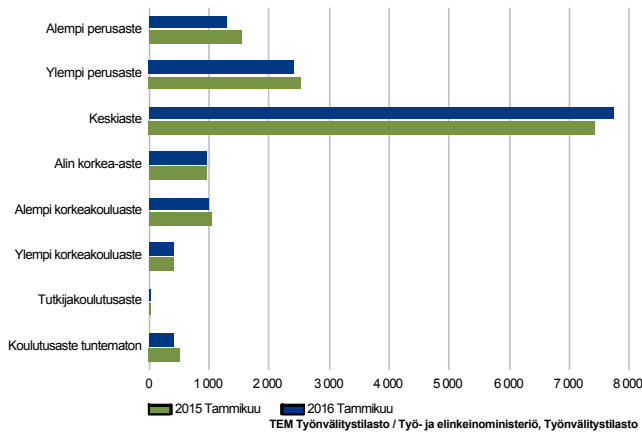
Alle 25-vuotiaita nuoria työttömiä oli Lapissa tammikuun lopussa lähes 1 690, mikä on 90 (-5 %) vähemmän kuin vuotta aiemmin.

Myös yli 50-vuotiaiden työttömyys laski: yli 50-vuotiaita oli tammikuussa työttömänä noin 6 120.

Työttömyys väheni vuodentakaisesta lähes kaikissa ikäryhmissä. Ainoastaan 25-29-vuotiaiden ja yli 64-vuotiaiden ikäryhmissä työttömyys lisääntyi. 35-39-vuotiaita oli työttömänä suunnilleen saman verran kuin vuotta aiemmin.

Työttömät työnhakijat koulutusasteen ja ammattiryhmän mukaan

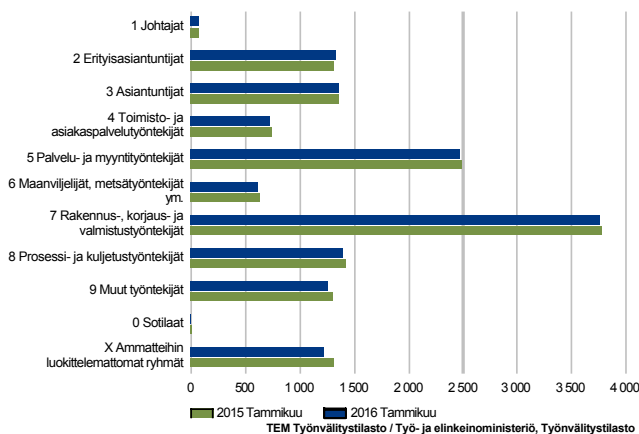
TYÖTTÖMÄT TYÖNHAKIJAT KOULUTUSASTEITTAIN
Lappi



Keskiasteen tutkinnon suorittaneiden työttömyys lisääntyi

Työttömistä yli puolet (7 730) oli suorittanut keskiasteen, joka neljäs (3 710) perusasteen ja 16 % (2 360) korkea-asteen tutkinnon. Koulutusasteittain tarkasteltuna työttömyys väheni viime vuoden tammikuusta kaikilla muilla koulutusasteilla paitsi keskiasteella ja ylempällä korkea-asteella.

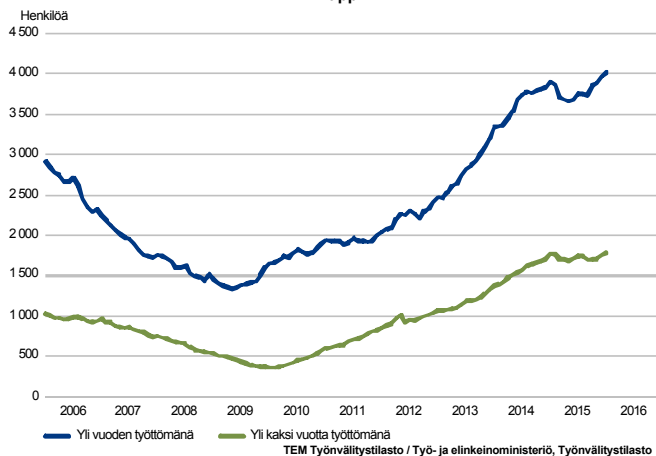
TYÖTTÖMÄT TYÖNHAKIJAT AMMATTIRYHMITTÄIN
Lappi



Työttömyyden kasvun taittuminen näkyi kaikissa pääammattiryhmissä

Työttömyys väheni tai pysyi lähes samana kuin viime vuoden tammikuussa kaikissa pääammattiryhmissä. Selkein väheneminen tapahtui ammattiin luokittelemattomien ryhmässä.

PITKÄAIKAISTYÖTTÖMÄT KUUKAUDEN LOPUSSA
Lappi

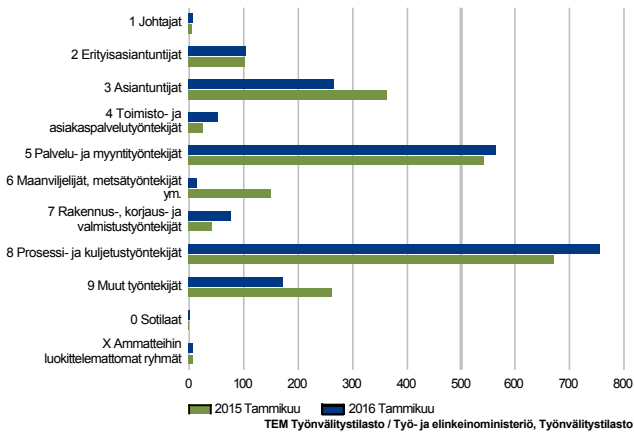


Työttömyydet pitkittyneet, mutta vähemmän kuin koko maassa

Lapin työttömistä 4 020 (28 %) oli ollut työttömänä yhdenjakoisesti yli vuoden. Pitkäaikaistyöttömiä oli 120 (3 %) enemmän kuin vuotta aiemmin. Pitkäaikaistyöttömistä runsas 1 780 oli ollut työttömänä vähintään kaksi vuotta. Yli kaksi vuotta työttömänä olleiden määrän kasvu on tasaantunut.

Avoimet työpaikat

UUDET AVOIMET TYÖPAIKAT
Lappi



Lapissa avoinna lähes 2 860 TE-toimistoon ilmoitettua työpaikkaa

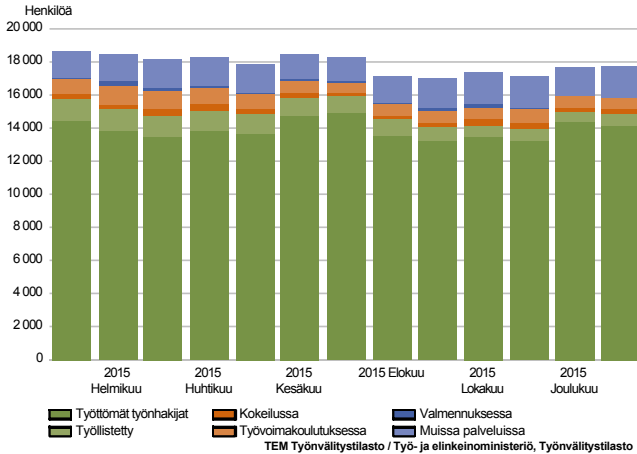
TE-toimistoon ilmoitettuja avoimia työpaikkoja oli hieman vähemmän kuin viime vuoden tammikuussa. Lapissa oli tammikuussa avoinna lähes 2 860 TE-toimistoon ilmoitettua työpaikkaa, joista kuukauden aikana ilmoitettuja uusia avoimia työpaikkoja 2 030.

Tammikuussa ilmoitetuista avoimista työpaikoista joka neljäs tarjosi työtä yli vuodeksi. Kausi- ja kesätyöpaikkojen vaikutuksesta työpaikoista puolet oli alle kolme kuukautta kestäviä.

Eniten tammikuussa ilmoitettiin avoimeksi prosessi- ja kuljetustyöntekijöiden, palvelu- ja myyntityöntekijöiden ja asiantuntijoiden työpaikkoja. Prosessi- ja kuljetustyöntekijöiden ja palvelu- ja myyntityöntekijöiden lisäksi uusien avoimien työpaikkojen määrä lisääntyi viime vuoden tammikuusta toimisto- ja asiakaspalvelu- sekä rakennus-, korjaus- ja valmistustyöntekijöiden ammattiryhmissä.

Palvelut

LAAJA TYÖTTÖMYYS
Lappi

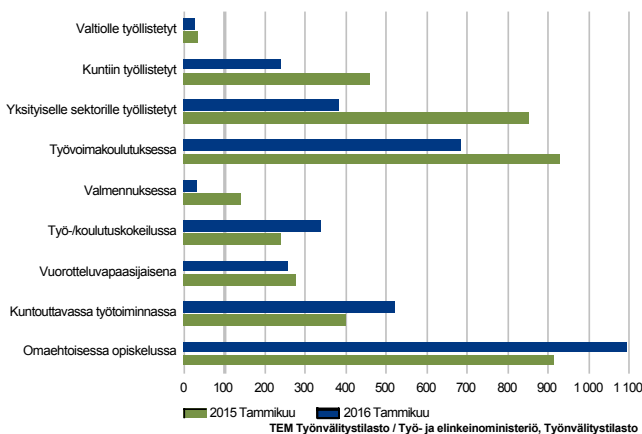


Aktivointiasteeseen laskettaviin palveluihin osallistui 3 560 lappilaista

Aktivointiasteeseen laskettaviin työ- ja elinkeinohallinnon palveluihin osallistui tammikuun lopussa noin 3 560 lappilaista, mikä on lähes 690 vähemmän kuin vuotta aiemmin. Aktivointiaste oli tammikuussa Lapissa 20,0 %.

Laajan työttömyyden eli työttömien työnhakijoiden ja palveluissa olleiden yhteismäärä oli tammikuun lopussa 17 765. Se on lähes 920 vähemmän kuin vuotta aiemmin, mikä johtui sekä työttömien että palveluihin osallistuvien määrän laskusta.

PALVELUISSA
Lappi



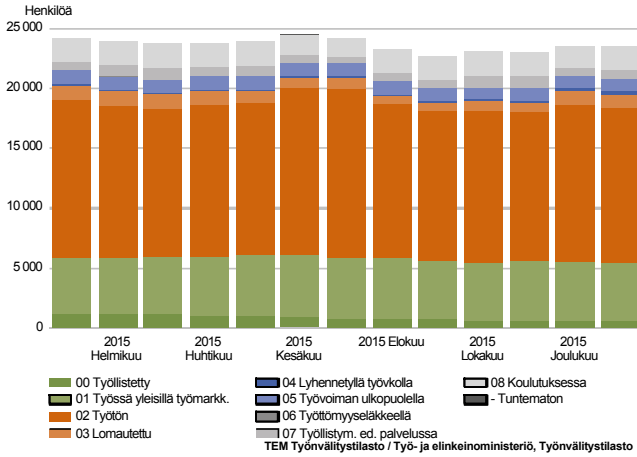
Työllistettyjä, työvoimakoulutukseen ja valmennuksiin osallistuvia vähemmän kuin vuotta aiemmin

Palveluihin osallistuvista lähes 1 780 oli koulutuksessa, joista yli 1 090 osallistui omaehtoiseen opiskeluun työttömyysetuudella tai kotoutumistuella ja 685 työvoimakoulutukseen. Työllistettynä oli runsas 640 henkilöä, joista 380 yksityisellä sektorilla, 240 kuntasektorilla ja 25 valtiolla. Työllistetyistä yli 150 työskenteli yrityksissä ja noin 140 oli starttirahalla yritystoiminnan aloittaneita.

Kuntouttavassa työtoiminnassa oli tammikuun lopussa 520, työ-/koulutuskokeilussa lähes 340, vuorotteluvapaasijaisena runsas 250 ja valmennuksessa noin 30 lappilaista.

Erityisesti työllistettyjen sekä työvoimakoulutukseen ja valmennukseen osallistuvien määrä oli tammikuussa pienempi kuin vuotta aiemmin. Työ- ja koulutuskokeiluihin, kuntouttavaan työtoimintaan ja omaehtoiseen opiskeluun työttömyysetuudella osallistuvien määrät olivat korkeampia kuin viime vuoden tammikuussa.

Kaikki työnhakijat

TYÖNHAKIJAT RYHMITTÄIN
Lappi

Työnhakijoita kaikkiaan 23 560

Tammikuun lopussa Lapissa oli kaikkiaan 23 560 työnhakijaa, mikä on lähes 650 vähemmän kuin vuotta aiemmin.

Työnhakijoista 14 200 oli työttömiä (ml. lomautetut), työssä olevia 5 380, työvoiman ulkopuolella 3 795 ja lyhennetyllä työvoimalla runsas 180. Työssä olevista työnhakijoista 4 800 työskenteli yleisillä työmarkkinoilla ja 580 työllistettynä. Työvoiman ulkopuolella olevista 1 910 oli koulutuksessa ja 880 työllistymistä edistävässä palvelussa.

Yhteenvetotaulukko

TAULU 1 TYÖLLISYYSTILANNE 2016 TAMMIKUUN LOPUSSA (I) JA TOIMISTOJEN TOIMINTA TAMMIKUUN AIKANA (II)
ELY-KESKUS: LAPPI

I TILANNE KUUKAUDEN LOPUSSA	Tammi-16	Tammi-15	MUUTOS LKM.	MUUTOS %
A. TYÖNHAKIJAT				
1. Työttömät työnhakijat	14 204	14 434	-230	-1,6
joista kokoaikaisesti lomautetut	1 140	1 190	-50	-4,2
2. Lyhennetyllä työviikolla	184	164	20	12,2
3. Työssä olevat yhteensä	5 380	5 811	-431	-7,4
joista yleisillä työmarkkinoilla	4 803	4 648	155	3,3
joista työllistettynä	577	1 163	-586	-50,4
4. Työvoiman ulkopuolella	3 795	3 752	43	1,1
joista työllistymistä edist.palvelussa	878	750	128	17,1
joista koulutuksessa	1 908	1 872	36	1,9
5. Työttömyyseläkettä saavat	0	48	-48	-100,0
1-5 Kaikki työnhakijat yhteensä	23 563	24 209	-646	-2,7
B. TYÖVOIMAN KYSYNTÄ				
1. Avoimet työpaikat yhteensä	2 012	2 025	-13	-0,6
joista yli kuukauden avoinna olleet	322	245	77	31,4
joista yli 2 kuukautta avoinna olleet	219	149	70	47,0
C. PALVELUISSA				
1. Valtiolle työllistetyt	25	36	-11	-30,6
2. Kuntiin työllistetyt	239	461	-222	-48,2
3. Yksityiselle sektorille työllistetyt	380	851	-471	-55,3
1-3 Työllistetyt yhteensä	644	1 348	-704	-52,2
4. Työvoimakoulutuksessa	685	929	-244	-26,3
5. Valmennuksessa	29	143	-114	-79,7
6. Työ-/koulutuskokeilussa	337	241	96	39,8
7. Vuorotteluvapaasijaisena	254	274	-20	-7,3
8. Kuntouttavassa työtoiminnassa	520	400	120	30,0
9. Omaehtoisessa opiskelussa	1 092	912	180	19,7
1-9 Palveluissa yhteensä	3 561	4 247	-686	-16,2
D. TYÖTTÖMYYDEN RAKENNE				
1. Työttömät naiset	5 405	5 523	-118	-2,1
2. Työttömät miehet	8 799	8 911	-112	-1,3
3. Alle 25-vuotiaat työttömät	1 686	1 777	-91	-5,1
4. Yli 50-vuotiaat työttömät	6 119	6 201	-82	-1,3
5. Pitkäaikaistyöttömät	4 020	3 900	120	3,1
6. Ulkomaalaiset työttömät	479	667	-188	-28,2
E. TOIMEENTULOTURVA				
1. Työttömiä työttömyyskassojen jäseniä	7 960	8 040	-80	-1,0
II. TOIMINTA KUUKAUDEN AIKANA				
1. Työttömät työnhakijat	16 385	16 640	-255	-1,5
2. Muut työnhakijat	8 435	8 889	-454	-5,1
1-2 Työnhakijat yhteensä	24 820	25 529	-709	-2,8
3. Kuukauden kaikki työpaikat	2 856	2 893	-37	-1,3
Kuukauden uudet työpaikat	2 028	2 172	-144	-6,6
Täyttyneet työpaikat	198	526	-328	-62,4
joista toimiston hakijalla täytt.	105	463	-358	-77,3
4. Alkaneet työttömyysjaksot	2 530	2 757	-227	-8,2
5. Päättyneet työttömyysjaksot	2 768	2 554	214	8,4
6. Uudet työllistämiset	210	230	-20	-8,7
7. Aloittanut työvoimakoulutuksen	199	133	66	49,6

Tietoa sivustosta

Tällä sivustolla esitetään Lapin ELY-keskuksen uusimman Työllisyyskatsauksen sisältö tilastointikohteiden mukaisesti jaoteltuna. Tämän Työllisyyskatsauksen pdf-versio sekä aikaisempien kuukausien katsaukset löytyvät oikealla olevan linkin kautta.

Työllisyyskatsaus perustuu TEM:n Työnvälitystilaston tietoihin. Työnvälitystilasto kerää tietoja Työ- ja elinkeinotoimistoihin (TE-toimistoihin) ilmoittautuneista työnhakijoista kuten työttömistä työnhakijoista, hallinnon palveluista sekä TE-toimistoihin ilmoitetuista avoimista työpaikoista. Tiedot kerätään TE-toimistojen asiakaspalvelurekisteristä (URA). Siten Työnvälitystilaston tiedot ovat täysin rekisteripohjaisia.

Tilasto kattaa kaikki edellä mainittuihin ryhmiin kuuluvat henkilöt, palvelut ja avoimet työpaikat, jotka ovat rekisteröitynä tilastointikaudella kyseisessä rekisterissä erikseen määriteltujen luokittelijoiden ja muuttujien mukaisesti.

Työllisyyskatsauksen tekstissä on kausivaihtelun vuoksi vertailu edellisen vuoden vastaavaan kuukauteen. Katsauksen kuviot sisältävät tiedot myös taulukkomuodossa. Kunkin kuukauden Työllisyyskatsaus julkistetaan seuraavan kuukauden loppupuolella etukäteen vahvistettujen julkistamispäivien mukaisesti.

Merkkien selitykset:

. tieto on epälooginen esitettäväksi

.. tietoa ei ole saatu, se on liian epävarma esitettäväksi tai se on salassapitosäännön alainen

Lisätietoja:

- Työnvälitystilasto Internetissä: <http://www.tem.fi/tyo/tyonvalitystilasto>
- Työnvälitystilaston kuvaus ja laatuseloste: http://www.tem.fi/tyo/tyonvalitystilasto/kuvaus_ja_laatuseloste
- Työnvälitystilaston keskeisimmät tiedot löytyvät TEM:n ToimialaOnline -tilastopalvelusta: <http://www2.toimialaonline.fi> polkua: Tilastokanta--Työmarkkinat--Työnvälitystilasto.
- Työnvälitystilaston tietoja on myös Työpoliittisen aikakauskirjan tilasto-osuudessa: http://www.tem.fi/ajankohtaista/lehdet/tyopoliittinen_aikakauskirja
- TEM:n ja Tilastokeskuksen kuukausittainen yhteisjulkistus: <http://tilastokeskus.fi/til/tyti/tie.html>
- TEM:n Työnvälitystilaston ja Tilastokeskuksen työvoimatutkimuksen lukujen eroista löytyy lisätietoja osoitteesta: http://tilastokeskus.fi/til/tyti/tyti_2013-04-04_men_002.html

Viittausohje: Suomen virallinen tilasto (SVT): Työ- ja elinkeinoministeriö, Työnvälitystilasto. 201V:KK, Lapin työllisyyskatsaus, XXXXXkuu 201V. Rovaniemi: Elinkeino-, liikenne- ja ympäristökeskus (viitattu pvm). Saantitapa: <http://www.temtyollisyyskatsaus.fi/Lappi.aspx>

Yhteystiedot

Lapin elinkeino-, liikenne- ja ympäristökeskus

Strategiapäällikkö Tuija Ohtonen, 0295 037 103

Yksikön päällikkö Tiina Keränen, 0295 037 063

Tutkija Tuula Uusipaavalniemi, 0295 037 142

Tietoassistentti Satu Takoja, 0295 037 131

email: etunimi.sukunimi(at)ely-keskus.fi

Lapin työ- ja elinkeinotoimisto

TE-toimiston johtaja Marja Perälä, 0295 039 636

Palvelujohtaja Tero Hyttinen, 0295 039 560

email: etunimi.sukunimi(at)te-toimisto.fi

<http://www.temtyollisyyskatsaus/Lappi.aspx>

