



Elokuun työllisyyskatsaus 8/2013

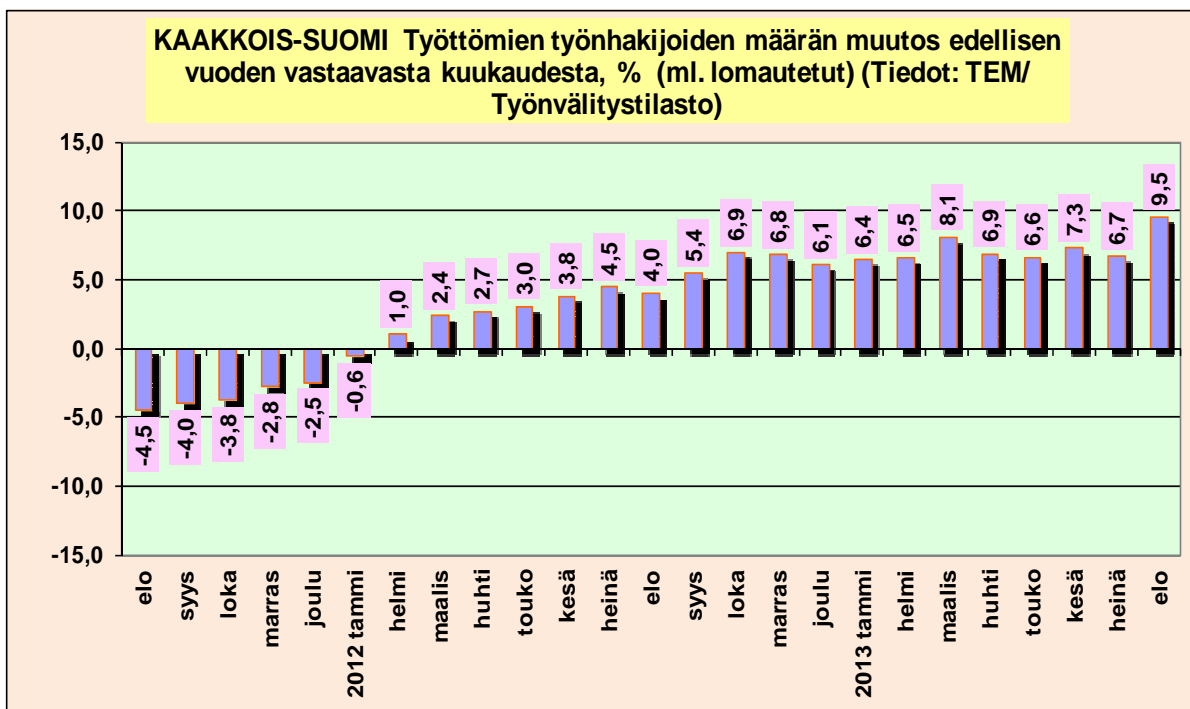
Julkaisuvapaa tiistaina 24.9.2013 klo 9.00

Kaakkois-Suomen työllisyyskatsaus elokuu 2013

Kaakkois-Suomessa oli elokuun lopussa 18274 työttömänä olevaa työnhakijaa, 12,7 % työvoimasta. Työttömien määrä on lisääntynyt hieman nopeammin kuin kesän aiempina kuukausina, kuitenkin Kaakkois-Suomessa edelleen vähemmän kuin maassa keskimäärin. Työhallinnon mukaisten työttömien määrä on kasvanut koko maassa 18 % vuodentakaiseen verrattuna, Kaakkois-Suomessa 9,5 %.

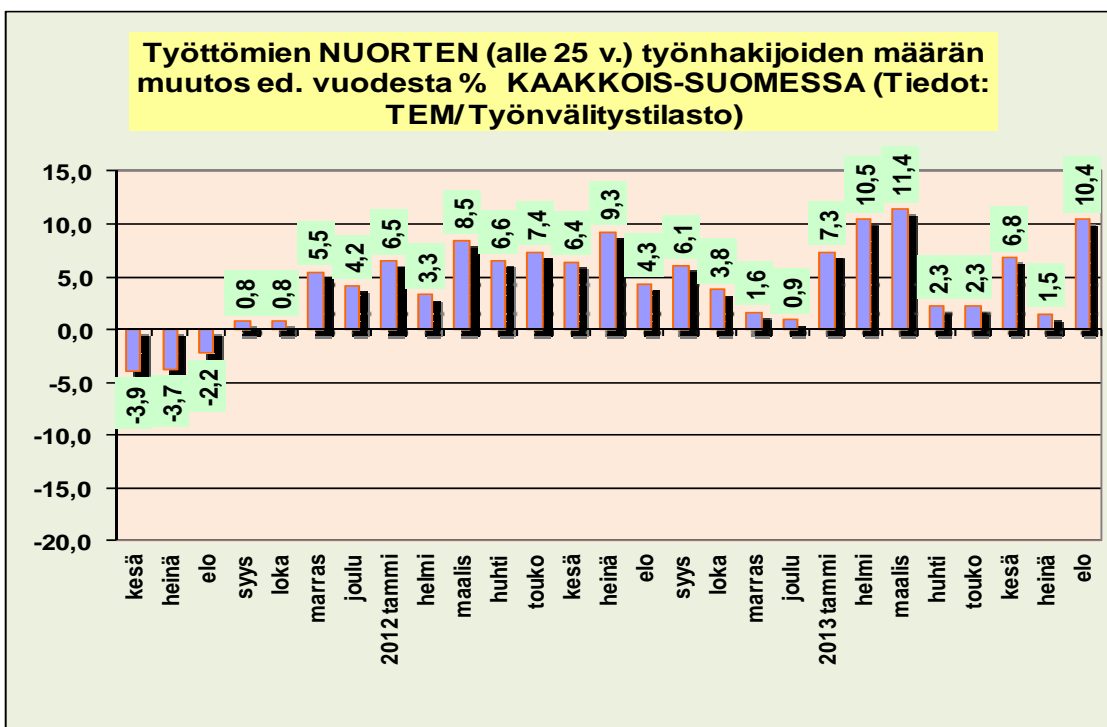
Uusia työpaikkoja tuli elokuussa tarjolle 1500, lähes neljännes vähemmän kuin vuosi sitten.

Kaakkois-Suomen työttömien työnhakijoiden määrä kasvoi 9,5 % viime vuoden elokuusta. Lisäys on pienempi kuin maan keskimääräinen 18 prosentin kasvu. Pieneltä osin työttömien määrän lisääntyminen johtuu heinäkuussa tapahtuneesta tilastoinnin muutoksesta. Työnantajat eivät enää ilmoita lomautetuista työntekijöistään nk. työnantajan ryhmäilmoitusten avulla, vaan lomautetuksi joutuneet ilmoittautuvat yksilökohtaisesti työ- ja elinkeinotoimistoon. Ryhmälomautetut eivät ole olleet mukana varsinaisissa työttömyyslukuissa, mutta yksilöinä ilmoittautuneet ovat. Menettelyn muutos nostaa työttömien määrää hieman, Kaakkois-Suomessa nykytilanteessa arviolta 100–200 henkeä. Kaakkois-Suomen työttömistä oli elokuun lopussa lomautettuna olevia lähes 1100.



Työttömien määrä on lisääntynyt Kaakkois-Suomen molemmissa maakunnissa Kymenlaaksossa ja Etelä-Karjalassa lähes saman verran, vajaa kymmenen prosenttia. Seutukunnittain ja kunnittain eroja on enemmän. Työttömien määrä on lisääntynyt eniten Kouvolan seutukunnassa: 15,1 % ja vähiten Kotkan-Haminan seutukunnassa: 5,1 %. Lappeenrannan seudulla työttömiä oli 10,7 % ja Imatran seudulla 5,8 % enemmän kuin vuosi sitten. Neljässä kunnassa työttömiä oli vähemmän kuin vuosi sitten (Virolahti, Parikkala, Luumäki ja Savitaipale). Paras kehitys on Virolahdella, jossa työttömien määrä on laskenut kahdeksan prosenttia vuoden takaisesta ja työttömien osuus työvoimasta (työttömyysaste) on Kaakkois-Suomen matalin: 6,9 %. Nopeimmin työttömyys on lisääntynyt Miehikkälässä, Lemillä, Kouvolassa ja Rautjärvellä. Vaikka Kotkassa on edelleen Kaakkois-Suomen korkein työttömyysaste: 15,9 %, kunnan työttömien määrä on lisääntynyt vain runsas kolme prosenttia vuoden takaisesta, siis selvästi vähemmän kuin Kaakkois-Suomen kunnissa keskimäärin.

Nuoria, alle 25-vuotiaita oli työttömien työnhakijoiden joukossa lähes 2500 henkeä. Määrä on 10,4 prosenttia suurempi kuin viime vuoden elokuussa. Nuorten työttömyyden kasvu on kiihtynyt alkukesän kuukausiin verrattuna. On mahdollista, että kesätöiden päätyttyä työmarkkinoilta ei ole ollut helppo löytää työpaikkaa, kun yleinen taloustilanne on pitänyt uuden työvoiman palkkaamisen varovaisena. Kasvun kiihtymisestä huolimatta lisäys jää selvästi pienemmäksi kuin koko maan nuorten työttömien 21 prosentin lisäys.



Pitkäaikaistyöttömien määrä on lisääntynyt kesän kaikkina kuukausina runsaan kahdeksan prosentin vauhtia. Vähintään vuoden yhtäjaksoisesti työttömänä olleita työnhakijoita oli Kaakkois-Suomessa lähes 5100 henkeä.

Työttömiä on kaikissa ammattien pääryhmissä enemmän kuin vuosi sitten. Kasvu kohdistuu kuitenkin eniten toimihenkilöammatteihin. Sekä teknisen, luonnon- ja yhteiskuntatieteellisen että terveydenhuollon ja sosiaalialan ammattiryhmissä työttömiä on yli viidennes enemmän kuin vuosi sitten elokuussa. Myös hallinto- ja toimistotyössä työttömyyden kasvu on keskimäärää suurempaa. Sen sijaan henkilökohtaisissa ja muissa palveluissa, teollisuudessa ja rakennusalalla kasvu jää seitsemään prosenttiin, alle kokonaistyöttömyyden kasvun.

Elokuun aikana Kaakkois-Suomen työ- ja elinkeinotoimistoon ilmoitettiin runsas 1500 uutta työpaikkaa. Määrä jäi yli viidenneksen viime vuoden elokuun lukua pienemmäksi. Eniten paikkoja oli avoimna kaupallisessa työssä, niistä yli puolet Lappeenrannan seudulla.

Seuraava, syyskuun 2013 tilannetta käsittelevä katsaus ilmestyy tiistaina 22.10.2013.

Työttömät työnhakijat ja avoimet työpaikat kunnittain

TYÖNVÄLITYSTILASTO, TILANNEKATSAUS

30.8.2013

TYÖTTÖMÄT TYÖNHAKIJAT JA AVOIMET TYÖPAIKAT KUNNITTAIN

KAAKKOIS-SUOMEN ELY-KESKUS

KUNTA JA SEUTUKUNTA	Työvoima 1)	Kaikki työn- hakijat	Työttömät työnhakijat (ml. lomautetut)					Työttömien osuus työvoimasta %	Työttö- mistä lomau- tetut	Kuukauden uudet avoimet työpaikat	
			Yhteensä	Työttömien muutos ed. vuoteen %	Työttömistä naiset %	Alle 25- vuotiaat	Yli wo- den tyött. olleet			luku- määrä	muutos ed. vuoteen %
KAAKKOIS-SUOMI YHT.	143 829	33 340	18 274	9,5%	43,8	2 442	5 093	12,7	1 088	1 513	-23,3
IITTI	3 241	594	324	6,2%	47,2	27	104	10,0	19	16	100,0
KOUVOLA	40 251	9412	5 079	15,7%	44,5	693	1 423	12,6	438	335	-50,7
Kouvolan seutukunta	43 492	10 006	5 403	15,1%	44,7	720	1 527	12,4	457	351	-49,0
HAMINA	9 609	2325	1 165	12,0%	44,2	167	304	12,1	53	81	3,8
MEHIKKÄLÄ	840	148	79	25,4%	39,2	8	19	9,4	5	1	-50,0
VIROLAHTI	1 508	269	104	-8,0%	49,0	16	23	6,9	8	16	60,0
KOTKA	25 015	6962	3 974	3,1%	42,6	529	1 210	15,9	208	291	-14,7
PYHTÄÄ	2 469	438	239	8,1%	38,9	23	70	9,7	23	6	0,0
Kotka-Haminan seutukunta	39 441	10 142	5 561	5,1%	42,9	743	1 626	14,1	297	395	-9,6
KYMENLAAKSO	82 933	20 148	10 964	9,8%	43,8	1 463	3 153	13,2	754	746	-33,7
IMATRA	12 621	3177	1 656	6,1%	46,0	241	405	13,1	91	132	-20,0
RAUTJÄRVI	1 514	323	179	14,7%	40,2	23	45	11,8	11	2	-88,2
RUOKOLAHTI	2 366	422	229	5,5%	43,7	22	61	9,7	18	7	0,0
PARIKKALA	2 289	489	233	-2,1%	36,9	20	64	10,2	13	21	23,5
Imatran seutukunta	18 790	4 411	2 297	5,8%	44,4	306	575	12,2	133	162	-21,4
LAPPEENRANTA	34 547	7480	4 283	12,0%	44,2	596	1 132	12,4	158	553	-11,4
LEMI	1 419	235	130	19,3%	46,2	11	33	9,2	3	8	700,0
LUUMÄKI	2 240	403	217	-4,0%	37,3	19	79	9,7	9	24	200,0
TAIPALSAARI	2 335	342	201	8,1%	44,3	25	58	8,6	7	9	350,0
SAVITAIPALE	1 565	321	182	-0,5%	37,9	22	63	11,6	24	11	83,3
Lappeenrannan seutukunta	42 106	8 781	5 013	10,7%	43,8	673	1 365	11,9	201	605	-5,6
ETELÄ-KARJALA	60 896	13 192	7 310	9,1%	44,0	979	1 940	12,0	334	767	-9,4
KOKO MAA	2 611 164	499 822	290 245	18,0%	44,7	39 259	76 004	11,1	15 563	35 897	-13,8

1) Kuntien, seutukuntien ja maakuntien työvoima on Tilastokeskuksen työssäkäyntitilaston luku. Työvoima Kaakkois-Suomen ELY-keskuksen alueella ja koko maassa on Tilastokeskuksen työvoimatutkimuksen edellisen vuoden vastaavan neljänneksen työvoimaluku.

.. = TIE TOA EI OLE SAATU, SE ON LIIAN EPÄVARMA ESITETTÄVÄKSI TAI SE ON SALASSAPITOSÄÄNNÖN ALAINEN

Lähde: Työ- ja elinkeinoministeriö, Työnvälitystilasto

Työttömät työnhakijat (mukana lomautetut) ja avoimet työpaikat ammattiryhmittäin ja seutukunnittain

TYÖNVÄLITYSTILASTO, TILANNEKATSAUS 30.8.2013

TYÖTTÖMÄT TYÖNHAKIJAT (mukana lomautetut) JA AVOIMET TYÖPAIKAT AMMATTIRYHMITÄIN JASEUTUKUNNITTAIN

KAAKKOIS-SUOMEN ELY-KESKUS

Seutukunta	AMMATTIRYHMÄ	0	1	2	3	4	5	6	7-8	9	X	YHTEENSÄ
KAAKKOIS-SUOMI YHT.	TYÖTTÖMÄT	2 072	1 486	1 908	1 284	434	784	1 594	4 420	1 816	2 476	18 274
	PAIKAT	78	207	98	346	10	89	77	112	217	0	1 234
Kouvola seutukunta	TYÖTTÖMÄT	696	456	533	363	134	214	443	1 333	476	755	5 403
	PAIKAT	23	44	18	82	5	14	13	26	51	0	276
Kotka-Haminan seutukunta	TYÖTTÖMÄT	560	411	594	400	102	259	420	1 420	624	771	5 561
	PAIKAT	25	67	33	56	1	41	37	40	57	0	357
KYMENLAAKSO	TYÖTTÖMÄT	1 256	867	1 127	763	236	473	863	2 753	1 100	1 526	10 964
	PAIKAT	48	111	51	138	6	55	50	66	108	0	633
Imatran seutukunta	TYÖTTÖMÄT	258	188	221	153	63	111	226	535	241	301	2 297
	PAIKAT	8	24	12	49	2	11	5	18	40	0	169
Lappeenrannan seutukunta	TYÖTTÖMÄT	558	431	560	368	135	200	505	1 132	475	649	5 013
	PAIKAT	22	72	35	159	2	23	22	28	69	0	432
ETELÄ-KARJALA	TYÖTTÖMÄT	816	619	781	521	198	311	731	1 667	716	950	7 310
	PAIKAT	30	96	47	208	4	34	27	46	109	0	601

AMMATTIRYHMÄT:

0 = Tekninen, luonnontiet., yhteiskuntatiet. ja taiteellinen työ

1 = Terveystyö, sosiaalialan työ

2 = Hallinto- ja toimistotyö

3 = Kaupallinen työ

4 = Maa- ja metsätaloustyö, kalastusala

5 = Kuljetus- ja liikennetyö

6 = Rakennustyö, kaivos- ja louhintatyö

7-8 = Teollinen työ

9 = Palvelutyö

X = Muualla luokittelematon työ

Sisältö: Avoimet työpaikat työpaikan sijaintikunnan ja työttömät työnhakijat (lomautetut ml.) asuinkunnan mukaan laskettuna seutukunnittain laskentapäivänä (kuukauden viimeinen arkipäivä).

Lähde: Työ- ja elinkeinoministeriö, Työvälistilasto

Lisätietoja:

Kaakkois-Suomen elinkeino-, liikenne- ja ympäristökeskus:
erikoistutkija Niilo Melolinna, puh. 0295 029 071, niilo.melolinna@ely-keskus.fi

Kaakkois-Suomen työ- ja elinkeinotoimisto:
johtaja Juha Kouvo, puh. 0295 042 099, juha.kouvo@te-toimisto.fi

Lähde: Työ- ja elinkeinoministeriö, työnvälitystilasto
Työnvälitystilaston perusluvut ja työttömien osuudet työvoimasta ovat saatavissa ELY-keskuksittain, seutukunnittain ja kunnittain myös ToimialaOnlinen vapaasti saatavilla olevista aineistoista osoitteesta: <http://www2.toimialaonline.fi> kohdasta Tilastokanta/Työllisyys ja työvoima/Työnvälitystilastot

NÄKYMIÄ | ELOKUU | 2013

**KAAKKOIS-SUOMEN TYÖLLISYYSKATSAUS
ELOKUU 2013**

Kaakkois-Suomen elinkeino-, liikenne- ja ympäristökeskus

24.9.2013 | Elinkeinot, työvoima, osaaminen ja kulttuuri -vastuualue

www.ely-keskus.fi/julkaisut | www.doria.fi/ely-keskus