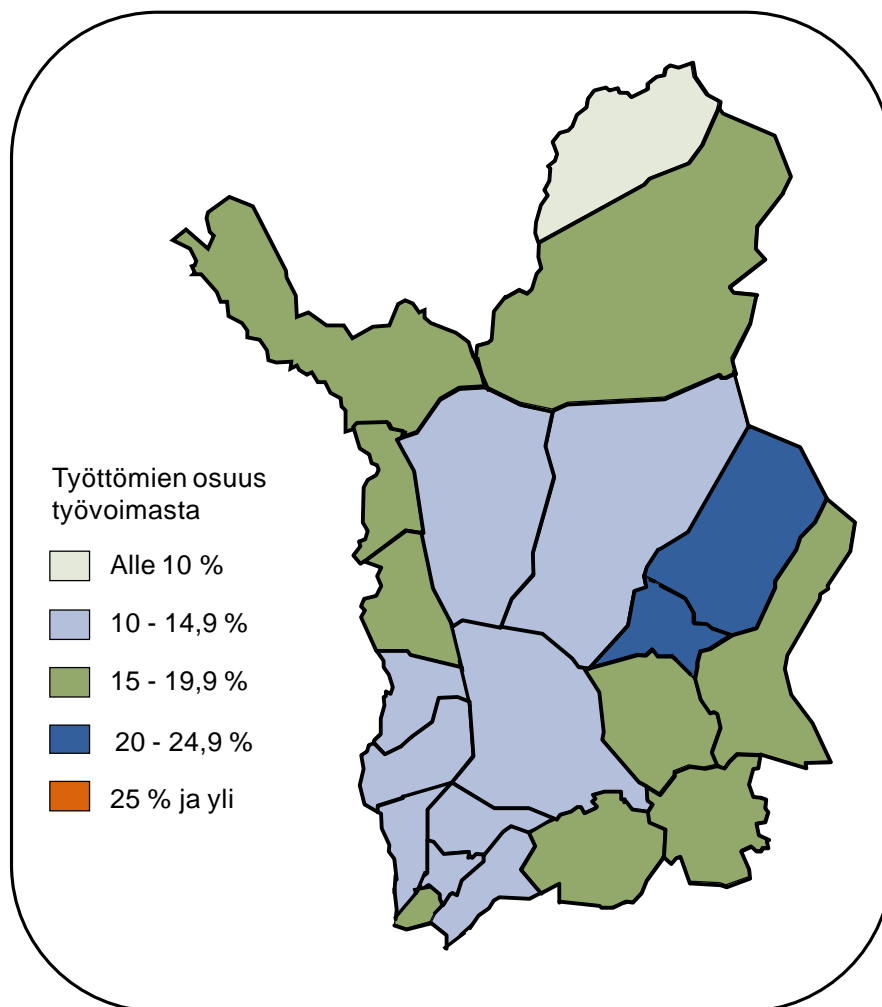




Lapin työllisyyskatsaus syyskuu 2013

Julkaisuvapaa tiistaina 22.10.2013 klo 9.00



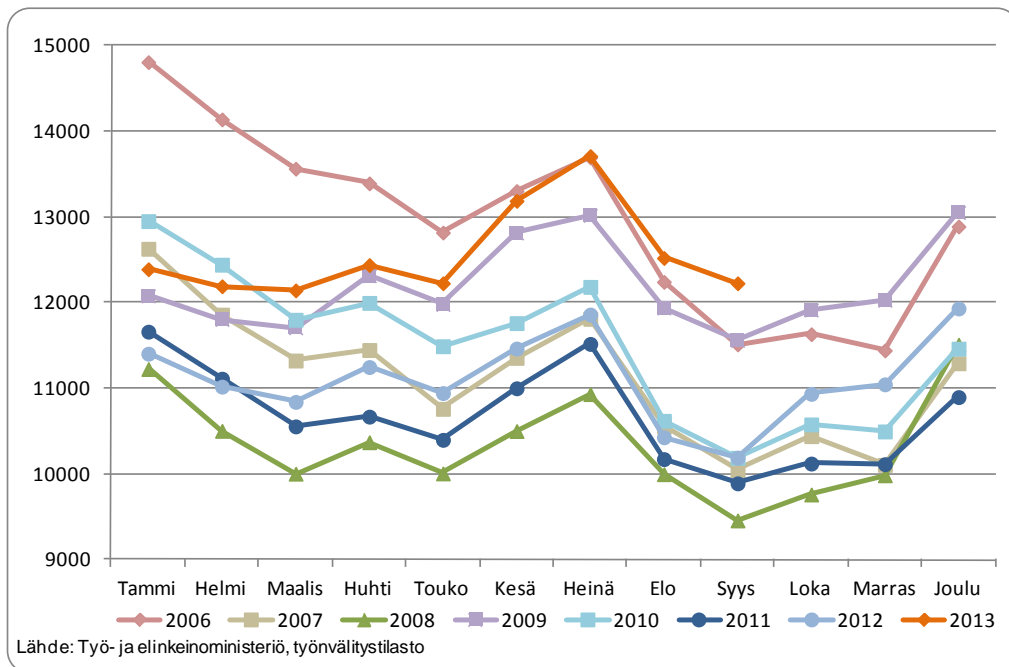
- Lapissa työttömiä noin 12 230 – työttömiä 300 vähemmän kuin elokuussa, mutta 2 040 enemmän kuin viime vuoden syyskuussa
- Vuoden takaiseen verrattuna työttömyys lisääntynyt eniten Kemi-Tornion seutukunnassa ja vähiten Itä-Lapissa
- Pitkäaikaistyöttömiä Lapissa 2 920 – lähes joka neljäs työttömistä ja lähes kolmannes enemmän kuin vuotta aiemmin
- TE-toimistoon ilmoitettuja avoimia työpaikkoja Lapissa 2 060
- Aktivointiasteeseen laskettaviin työ- ja elinkeinohallinnon palveluihin osallistui 4 325 lappilaista

Lapissa työttömiä noin 12 230 – työttömiä 300 vähemmän kuin elokuussa, mutta 2 040 enemmän kuin viime vuoden syyskuussa

Lapin ELY-keskuksen/työ- ja elinkeinotoimiston alueella oli syyskuun lopussa 12 228 työtöntä työnhakijaa ja työttömien osuus työvoimasta 14,8 %. Työttömyys on vähentynyt vuosittaisen kausivaihtelun mukaisesti elo- ja syyskuun aikana. Työttömiä oli lähes 300 (-2,4 %) vähemmän kuin kuukautta aiemmin, mutta kuitenkin noin 2 040 (20,0 %) enemmän kuin viime vuoden syyskuussa. Syyskuun työttömien määrä on ollut viimeksi korkeampi kahdeksan vuotta sitten vuonna 2005.

Työttömistä runsas 700 oli lomautettuja¹. Lomautettujen määrä väheni Lapissa hieman (-3 %) kuukauden aikana. Lomautettuja oli kuitenkin yli 300 (77 %) enemmän kuin viime vuoden syyskuussa. Koko maassa lomautettujen määrä on lisääntynyt sekä edelliseen kuukauteen että viime vuoteen verrattuna.

Työnhakijoita Lapissa oli syyskuun lopussa kaikkiaan 22 485, joista työssä olevia 5 780, työvoiman ulkopuolella 3 690, työttömyyseläkkeellä runsas 690 ja lyhennetyllä työviikolla noin 90.



Kuva 1. Työttömät Lapissa kuukausittain vuosina 2006-2013

Koko maassa työttömiä oli syyskuun 284 930, mikä on 5 310 (-1,8 %) vähemmän kuin elokuussa ja 43 550 (18,0 %) enemmän kuin viime vuoden syyskuussa. Työttömyys on lisääntynyt vuoden takaiseen verrattuna voimakkaimmin (yli 20 %) ja enemmän kuin Lapissa Uudellamaalla, Pirkanmaalla ja Kainuussa. Vähiten (alle 10 %) työttömyys on lisääntynyt Satakunnassa, Pohjois-Karjalassa ja Kaakkois-Suomessa.

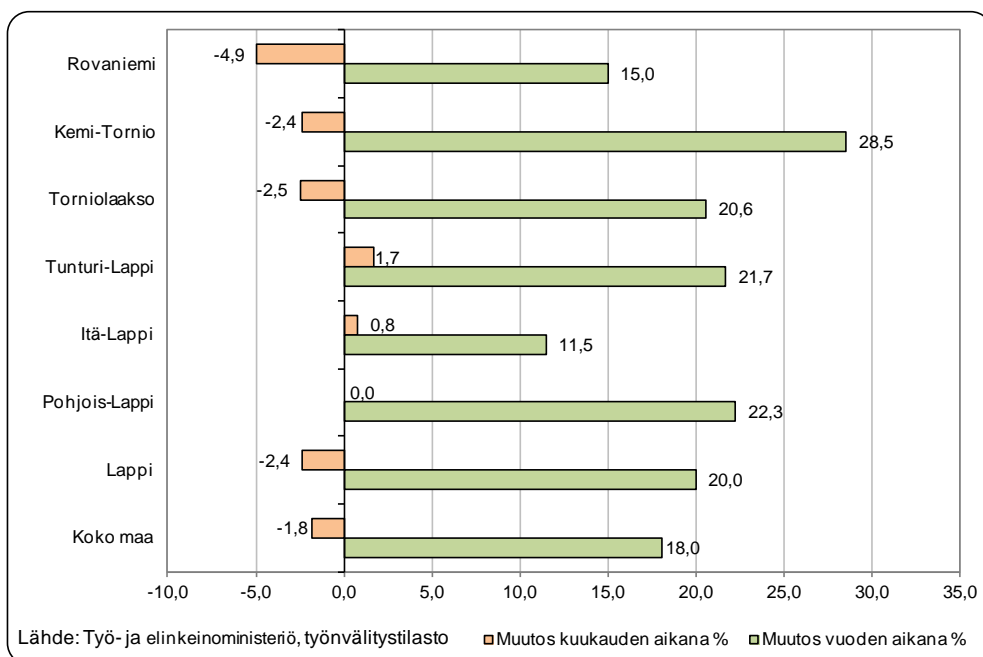
Työttömien osuus työvoimasta oli syyskuussa koko maassa 10,9 %. Työttömien osuus työvoimasta oli edelleen alin Pohjanmaan ELY-keskuksen alueella (7,1 %) ja alitti 10 % lisäksi vain Etelä-Pohjanmaalla ja Uudellamaalla. Korkeimmat (14-15 %) työttömien osuudet työvoimasta olivat Lapissa, Pohjois-Karjalassa, Kainuussa ja Keski-Suomessa.

¹ Sisältää kaikki 1.7.2013 alkaen alkaneet kokoaikaiset lomautukset, siihen asti vain henkilökohtaisesti lomautetut.

Vuoden takaiseen verrattuna työttömyys lisääntynyt eniten Kemi-Tornion seutukunnassa ja vähiten Itä-Lapissa

Työttömien osuus työvoimasta vaihteli syyskuun lopussa Lapissa seutukunnittain Torniolaakson, Rovaniemen ja Pohjois-Lapin noin 14 %:sta Itä-Lapin 19,1 %:iin. Työttömien osuus työvoimasta alitti Utsjoella 10 % ja 15 % kaikkiaan kymmenessä Lapin kunnassa. Työttömien osuus työvoimasta ylitti 20 % Savukoskella ja Pelkosenniellä.

Syyskuun aikana työttömyys väheni Lapissa kolmen seutukunnan alueella, eniten Rovaniemen seutukunnassa. Itä- ja Tunturi-Lapissa työttömyys lisääntyi hieman. Viime vuoden syyskuuhun verrattuna työttömyys on lisääntynyt kaikissa Lapin seutukunnissa, eniten Kemi-Tornion seutukunnassa. Suhteellisesti vähiten työttömyys on lisääntynyt vuoden takaisesta Itä-Lapissa.



Kuva 2. Työttömyyden muutos (%) kuukauden ja vuoden aikana Lapissa seutukunnittain ja koko maassa

Pitkäaikaistyöttömiä Lapissa 2 920 – lähes joka neljäs työttömistä ja lähes kolmannes enemmän kuin vuotta aiemmin

Nuoria, alle 25 -vuotiaita työttömiä oli Lapissa syyskuun lopussa 1 605, mikä on 13 % työttömistä. Nuoria työttömiä oli lähes 260 (-14 %) vähemmän kuin kuukautta aiemmin, mutta edelleen lähes 270 (20 %) enemmän kuin viime vuoden syyskuussa. Rovaniemen ja Kemi-Tornion seutukunnissa nuoria työttömiä on eniten, yhteensä yli 1 270 ja nuorten osuus työttömistä korkein Lapin seutukunnista.

Työttömistä lähes 680 oli vastavalmistuneita vuoden aikana vähintään keskiasteen ammatillisen tutkinnon suorittaneita, joista alle 25-vuotiaiden osuus oli 400 ja 25-29 -vuotiaiden 120. Alle 30-vuotiasta työttömistä lähes kolme neljäsosaa oli suorittanut vähintään toisen asteen ammatillisen koulutuksen.

Yli 50-vuotiaita työttömistä oli runsas 5 180 eli 42 % kaikista työttömistä. Viisivuotiskäryhmittäin tarkasteltuna työttömyys on lisääntynyt viime vuoden syyskuuhun verrattuna kaikissa ikäryhmissä, eniten ikäryhmässä 30-34 -vuotiaat.

Syyskuun lopussa työttömänä olleiden keskimääräinen työttömyyden kesto oli Lapissa 41 viikkoa. Työttömyyden keskimääräinen kesto pitenee iän mukaan: alle 25-vuotiaiden työttömyyden kesto oli keskimäärin 12 viikkoa ja yli 55-vuotiaiden työttömien 74 viikkoa.

Lapin työttömistä 4 500 eli 37 % oli ollut työttömänä yhdenjaksoisesti (2 920) tai viimeisten kuudentoista kuukauden työttömyysjaksot yhteenlaskien (1 580) yli vuoden. Yhdenjaksoisesti yli vuoden työttömänä olleita pitkäaikaistyöttömiä oli 50 (2 %) enemmän kuin elokuussa ja lähes 700 (32 %) enemmän kuin viime vuoden syyskuussa. Lapin työttömistä 24 % oli ollut työttömänä yhdenjaksoisesti yli vuoden. Pitkäaikaistyöttömiä oli syyskuussa Lapissa eniten (1 240) Rovaniemen seutukunnassa. Rovaniemen ja Itä-Lapin seutukunnissa pitkäaikaistyöttömien osuus työttömistä (29 %) oli korkeampi kuin koko maassa keskimäärin (27 %). Pitkäaikaistyöttömistä yli 1 090 eli 37 % oli iältään 60 -vuotiaita tai vanhempia.

Työttömyys kehittyi kuukauden aikana ammattiryhmästä riippuen eri tavoin. Useissa pääammattiryhmissä muutokset työttömien määrissä olivat pieniä. Työttömyys väheni syyskuun aikana erityisesti muualla luokittelemattoman työn ammattiryhmässä ja lisääntyi huomattavimmin palvelutyössä, Viime vuoden syyskuuhun verrattuna työttömyys on lisääntynyt kaikissa muissa pääammattiryhmissä paitsi muualla luokittelemattomassa työssä. Suhteellisesti eniten työttömyys on lisääntynyt terveydenhuolto ja sosiaalialan sekä kuljetus- ja liikennetyön ammattiryhmissä ja määrällisesti eniten teollisessa työssä.

TE-toimistoon ilmoitettuja avoimia työpaikkoja Lapissa 2 060

Lapissa oli syyskuussa avoinna noin 2 060 TE-toimistoon ilmoitettua avointa työpaikkaa. Syyskuussa ilmoitettujen uusien avoimien työpaikkojen määrä 1 130 oli suunnilleen sama kuin viime vuoden syyskuussa.

Kuukauden aikana avoinna olleista työpaikoista 800 eli lähes 40 % oli työn kestoltaan yli vuoden. Neljännes työpaikoista oli työn kestoltaan alle kolme kuukautta, lähes neljännes 3-6 kuukautta ja runsas 10 % 6-12 kuukautta. Avoimia työpaikkoja oli eniten palvelu- ja matkailualan työssä (mm. majoitusliike- ja suurtaloustyö, tarjoilu, oppaat, siivous), kaupallisessa työssä (mm. myynti- ja kauppaedustus, tavaroiden myynti) ja terveydenhuolto- ja sosiaalialan työssä (terveyden ja sairaanhoito, sosiaalialan hoitajat, henkilökohtaiset avustajat).

Aktivointiasteeseen laskettaviin työ- ja elinkeinohallinnon palveluihin osallistui 4 325 lappilaista

Aktivointiasteeseen laskettaviin työ- ja elinkeinohallinnon palveluihin osallistui syyskuun lopussa 4 325 lappilaista, mikä 5,2 % Lapin työvoimasta. Palveluihin osallistuvia oli Lapissa yli 470 enemmän kuin elokuussa ja enää vain 170 (-4 %) vähemmän kuin vuotta aiemmin. Koko maassa palveluihin osallistuvien määrä oli syyskuussa viitisen prosenttia suurempi kuin viime vuonna. Aktivointiaste² oli syyskuun lopussa Lapissa 26,1 % ja koko maassa 28,5 %.

Palveluihin osallistuvista runsas 1 880 oli koulutuksessa, joista yli 980 osallistui työvoimakoulutukseen ja noin 900 omaehtoiseen opiskeluun työttömyysetuudella. Työllistämistoimenpitein työllistettynä oli 1 340 henkilöä, joista yli 900 yksityisellä sektorilla, 385 kuntasektorilla ja 50 valtiolla. Vaikka koulutukseen osallistuvia oli enemmän kuin kuukautta aiemmin, koulutukseen osallistuvien määrä oli edelleen yli 340 pienempi kuin vuotta aiemmin. Työllistämistoimenpitein työllistettyjen määrä oli 245 suurempi kuin vuotta aiemmin lisäyksen kohdistuessa erityisesti yksityissektorin työllistämiseen.

Työllistämistoimenpitein työllistetyistä 500 työskenteli yrityksissä ja noin 150 oli starttirahalla yritystoiminnan aloittaneita. Työllistämistoimenpide tai työvoimakoulutus oli noin 80 henkilön osalta rahoitettu ESR-rahoituksella.

Vuorotteluvapaasijaisena oli syyskuun lopussa lähes 350 ja kuntouttavassa työtoiminnassa yli 340 lappilaista. Muihin työllistymistä edistäviin palveluihin (valmennukset, työ- ja koulutuskokeilut) osallistui yhteensä 410 henkilöä.

² Aktivointiaste = Aktiivisten työvoimapolitiittisten toimenpiteiden piirissä olevien osuus työttömien ja aktiivitoimenpiteissä olevien yhteensä määrästä

Työllisyystilanne 2013 syyskuun lopussa (I) ja toimistojen toiminta syyskuun aikana (II)

I TILANNE KUUKAUDEN LOPUSSA		Syyskuu 2013	Syyskuu 2012	MUUTOS	
				HENK.	%
A. TYÖNHAKIJAT					
1.	Työttömät työnhakijat	12 228	10 192	2 036	20,0
	- joista henkilökohtaisesti lomautetut	706	400	306	76,5
2.	Lyhennetyllä työviikolla	93	70	23	32,9
3.	Työssä olevat yhteensä	5 780	4 463	1 317	29,5
	- joista yleisillä työmarkkinoilla	4 495	3 082	1 413	45,8
	- joista työllistettynä	1 285	1 381	-96	-7,0
4.	Työvoiman ulkopuolella	3 690	3 236	454	14,0
	- joista työllistymistä edist.palvelussa	693	0	693	0,0
	- joista koulutuksessa	1 814	0	1 814	0,0
5.	Työttömyyseläkettä saavat	694	1 235	-541	-43,8
1. - 5.	Kaikki työnhakijat yhteensä	22 485	19 196	3 289	17,1
B. TYÖVOIMAN KYSYNTÄ					
1.	Avoimet työpaikat yhteensä	1 303	1 157	146	12,6
	- joista yli kuukauden avoinna olleet	523	372	151	40,6
	- joista yli 2 kuukautta avoinna olleet	303	180	123	68,3
C. PALVELUISSA					
1.	Valtiolle työllistetyt	51	19	32	168,4
2.	Kuntiin työllistetyt	385	353	32	9,1
3.	Yksityiselle sektorille työllistetyt	904	723	181	25,0
1. - 3.	Työllistetyt yhteensä	1 340	1 095	245	22,4
4.	Työvoimakoulutuksessa	984	1 185	-201	-17,0
5.	Valmennuksessa	168	0	168	0,0
6.	Työ-/koulutuskokeilussa	243	0	243	0,0
7.	Työharjoittelussa/työelämävalmennuks.	0	408	-408	-100,0
8.	Vuorotteluvapaasijaisena	348	375	-27	-7,2
9.	Kuntouttavassa työtoiminnassa	343	392	-49	-12,5
10.	Omaehtoisessa opiskelussa	899	1 042	-143	-13,7
1. - 10.	Palveluissa yhteensä	4 325	4 497	-172	-3,8
D. TYÖTTÖMYYDEN RAKENNE					
1.	Työttömät naiset	5 062	4 188	874	20,9
2.	Työttömät miehet	7 166	6 004	1 162	19,4
3.	Alle 25-vuotiaat työttömät	1 605	1 334	271	20,3
4.	Yli 50-vuotiaat työttömät	5 184	4 390	794	18,1
5.	Pitkäaikaistyöttömät	2 918	2 215	703	31,7
E. TOIMEENTULOTURVA					
1.	Työttömiä työttömyyskassojen jäseniä	6 428	5 125	1 303	25,4
II. TOIMINTA KUUKAUDEN AIKANA					
1.	Työttömät työnhakijat	14 549	12 610	1 939	15,4
2.	Muut työnhakijat	8 995	8 000	995	12,4
1. - 2.	Työnhakijat yhteensä	23 544	20 610	2 934	14,2
3.	Kuukauden kaikki työpaikat	2 062	2 176	-114	-5,2
	Kuukauden uudet työpaikat	1 127	1 119	8	0,7
	Täyttyneet työpaikat	793	1 041	-248	-23,8
	- joista toimiston hakijalla täytt.	181	218	-37	-17,0
4.	Alkaneet työttömyysjaksot	3 216	3 838	-622	-16,2
5.	Päättyneet työttömyysjaksot	3 416	4 074	-658	-16,2
6.	Uudet työllistämiset	238	433	-195	-45,0
7.	Aloittanut työvoimakoulutuksen	351	372	-21	-5,6

Työttömät työnhakijat seutukunnittain

SEUTUKUNTA	TYÖTTÖMÄT TYÖNHAKIJAT					MUUTOS			
	Yhteensä	Alle 25-v.	Pitkäaikais-työttömät	Lomautetut	Työttömien osuus työvoimasta, %	kuukauden aikana		vuoden aikana *	
						Henk.	%	Henk.	%
Itä-Lappi	1 437	89	418	66	19,1	11	0,8	148	11,5
Kemi-Tornio	3 828	625	763	250	14,5	-93	-2,4	850	28,5
Pohjois-Lappi	1 082	74	228	80	14,0	0	0,0	197	22,3
Rovaniemi	4 251	649	1 239	204	13,9	-220	-4,9	554	15,0
Torniolaakso	469	44	108	25	13,8	-12	-2,5	80	20,6
Tunturi-Lappi	1 161	124	162	81	16,8	19	1,7	207	21,7
Lappi	12 228	1 605	2 918	706	14,8	-295	-2,4	2 036	20,0
Koko maa	284 933	36 514	76 678	17 490	10,9	-5 312	-1,8	43 552	18,0

* verrattuna edellisen vuoden vastaavaan kuukauteen

Työttömät työnhakijat ammattiryhmittäin

		Syys 2013	Elo 2013	Syys 2012	MUUTOS			
					kuukauden aikana		vuoden aikana *	
					Henk.	%	Henk.	%
0	Tieteellinen, tekninen ja taiteellinen työ	1 193	1 265	938	-72	-5,7	255	27,2
1	Terveystyö, sosiaaliala	1 197	1 176	915	21	1,8	282	30,8
2	Hallinto-, toimisto-, matkailu- ja it-alan työ	1 165	1 170	982	-5	-0,4	183	18,6
3	Kaupallinen työ	769	787	633	-18	-2,3	136	21,5
4	Maa- ja metsätaloustyö, kalastusala	615	597	573	18	3,0	42	7,3
5	Kuljetus ja liikenne	559	559	429	0	0,0	130	30,3
6	Rakennus- ja kaivosala	1 692	1 689	1 403	3	0,2	289	20,6
7 - 8	Teollinen työ	2 401	2 447	1 985	-46	-1,9	416	21,0
9	Palvelutyö	1 617	1 523	1 310	94	6,2	307	23,4
X	Muualla luokittelematon työ	1 020	1 310	1 024	-290	-22,1	-4	-0,4
	Yhteensä	12 228	12 523	10 192	-295	-2,4	2 036	20,0

* verrattuna edellisen vuoden vastaavaan kuukauteen

TE-toimistoon ilmoitetut avoimet työpaikat Lapissa

Ammattiryhmä	Kuukauden aikana avoinna	- joista kuukauden uudet
0 Tieteellinen, tekninen ja taiteellinen työ	101	63
1 Terveystyö, sosiaaliala	281	161
2 Hallinto-, toimisto-, matkailu- ja it-alan työ	249	75
3 Kaupallinen työ	435	278
4 Maa- ja metsätaloustyö, kalastusala	10	6
5 Kuljetus ja liikenne	82	60
6 Rakennus- ja kaivosala	139	97
7 - 8 Teollinen työ	128	60
9 Palvelutyö	637	327
Yhteensä	2 062	1 127

TAULU 1. LASKENTAPÄIVÄN AVOIMET TYÖPAIKAT, TYÖTTÖMÄT TYÖNHAKIJAT JA MUUT TYÖNHAKIJAT

ELY-KESKUS(K): 13 LAPPI

	SYYSKUU 2013	ELOKUU 2013	MUUTOS	2013 SYYSKUU/ 2013 ELOKUU %	SYYSKUU 2012	MUUTOS	2013 SYYSKUU/ 2012 SYYSKUU %
AVOIMET TYÖPAIKAT	1303	1039	264	25,4	1157	146	12,6
KAIKKI TYÖNHAKIJAT	22485	22580	-95	-0,4	19196	3289	17,1
KAIKKI TYÖTTÖMÄT TYÖNHAKIJAT	12228	12523	-295	-2,4	10192	2036	20,0
TYÖTTÖMYYSASTE	14,8	15,2			12,3		
TYÖTTÖMÄT NAISET	5062	5178	-116	-2,2	4188	874	20,9
TYÖTTÖMÄT MIEHET	7166	7345	-179	-2,4	6004	1162	19,4
ALLE 25-VUOTIAAT	1605	1861	-256	-13,8	1334	271	20,3
ALLE 20-VUOTIAAT	381	475	-94	-19,8	335	46	13,7
YLI 50-VUOTIAAT	5184	5094	90	1,8	4390	794	18,1
PITKÄAikaistyöttömät	2918	2870	48	1,7	2215	703	31,7
VAMM./PITKÄAika.SAIR.TYÖTTÖMÄT	1533	1590	-57	-3,6	1435	98	6,8
ULKOMAALAISET TYÖTTÖMÄT	407	503	-96	-19,1	335	72	21,5
TYÖTTÖMÄT KASSOJEN JÄSENET	6428	6311	117	1,9	5125	1303	25,4
TYÖTTÖMÄT ILMAN LOMAUTETTUIJA	11522	11794	-272	-2,3	9792	1730	17,7
LOMAUTETUT	706	729	-23	-3,2	400	306	76,5
LYHENNETYLLÄ TYÖVIKOLLA	93	99	-6	-6,1	70	23	32,9
TYÖSSÄ OLEVAT TYÖNH. PL.PALVEL.	4495	4532	-37	-0,8	3082	1413	45,8
TYÖTTÖMYYSELÄKKEELLÄ	694	747	-53	-7,1	1235	-541	-43,8
TYÖLLISTYMISTÄ EDIST. PALVELUSSA	693	501	192	38,3	0	693	0,0
TYÖLLISTETYT	1340	1295	45	3,5	1503	-163	-10,8
TYÖVOIMAKOULUTUKSESSA	984	801	183	22,8	1185	-201	-17,0

TAULU 14A. TYÖTTÖMÄT TYÖNHAKIJAT JA AVOIMET TYÖPAIKAT KUNNITTAIN

ELY-KESKUS: 13 LAPPI

KUNTA	TYÖVOIMA	TYÖTTÖMYYS- ASTE, %	TYÖTTÖMÄT TYÖNHAKIJAT			ALLE 20- VUOTIAAT	ALLE 25- VUOTIAAT	YLI 50- VUOTIAAT	PITKÄAika.- TYÖTTÖMÄT	VAMM. JA	AVOIMET
			YHTEENSÄ	MIEHET	NAISET					PITKÄAika. SAIRAA	TYÖ- PAIKAT
ENONTEKIÖ	894	18,9	169	107	62	..	13	85	34	20	12
INARI	3 218	17,4	561	353	208	8	43	276	127	58	102
KEMI	9 451	16,7	1 576	868	708	64	261	517	307	153	121
KEMIJÄRVI	3 372	19,0	641	410	231	18	48	357	198	94	15
KEMINMAA	3 918	12,8	503	260	243	25	87	183	97	50	19
KITTILÄ	3 135	13,9	435	264	171	11	47	174	64	39	156
KOLARI	1 831	19,4	355	201	154	6	37	173	45	43	96
MUONIO	1 067	18,9	202	129	73	7	27	80	19	10	26
PELKOSENNIEMI	437	21,5	94	68	26	..	8	54	21	8	17
PELLO	1 576	14,0	220	136	84	5	23	127	48	31	19
POSIO	1 551	17,0	264	162	102	..	13	154	85	69	13
RANUA	1 593	16,9	269	156	113	6	26	141	78	46	10
ROVANIEMI	29 018	13,7	3 982	2 348	1 634	143	623	1 539	1 161	505	515
SALLA	1 631	19,9	324	215	109	5	16	198	78	62	15
SAVUKOSKI	517	22,1	114	73	41	61	36	16	..
SIMO	1 418	14,3	203	105	98	7	21	98	47	24	6
SODANKYLÄ	3 962	11,8	466	296	170	7	29	238	89	50	37
TERVOLA	1 327	13,7	182	100	82	..	21	76	32	19	..
TORNIO	10 294	13,3	1 364	719	645	53	235	499	280	205	101
UTSJOKI	566	9,7	55	44	11	0	..	26	12	6	7
YLITORNIO	1 815	13,7	249	152	97	..	21	128	60	25	9
YHTEENSÄ	82 591	14,8	12 228	7 166	5 062	381	1 605	5 184	2 918	1 533	1 303

.. = TIETOA EI OLE SAATU, SE ON LIIAN EPÄVARMA ESITETTÄVÄKSI TAI SE ON SALASSAPITOSÄÄNNÖN ALAINEN

Lisätietoja:

Lapin elinkeino-, liikenne- ja ympäristökeskus

Elinkeinot, työvoima, osaaminen ja kulttuuri –vastuualue, email: [etunimi.sukunimi\(at\)ely-keskus.fi](mailto:etunimi.sukunimi(at)ely-keskus.fi)

Strategiapäällikkö Tuija Ohtonen, 0295 037 103

Yksikön päällikkö Tiina Keränen, 0295 037 063

Tietoassistentti Satu Takoja, 0295 037 131

Lapin työ- ja elinkeinotoimisto, email: [etunimi.sukunimi\(at\)te-toimisto.fi](mailto:etunimi.sukunimi(at)te-toimisto.fi)

TE-toimiston johtaja Marja Perälä, 0295 039 636

Palvelujohtaja Tero Hyttinen, 0295 039 560

Lähde: Työ- ja elinkeinoministeriö, Työnvälitystilasto

Työnvälitystilastotietoja on saatavissa ELY-keskuksittain, seutukunnittain ja kunnittain myös

ToimialaOnlineen vapaasti saatavilla olevista aineistoista osoitteesta: <http://www2.toimialaonline.fi/>

kohdasta Tilastokanta/Työmarkkinat/Työnvälitystilastot

Tammikuun 2013 työllisyyskatsauksesta lähtien työllisyyskatsaus tuotetaan kaikkien tietojen osalta työnvälitystilaston kuntapohjaisia tietoja käyttäen.

NÄKYMIÄ LOKAKUU | 2013

**LAPIN TYÖLLISYYSKATSAUS
SYYSKUU 2013**

Lapin elinkeino-, liikenne- ja ympäristökeskus

22.10.2013 | Elinkeinot, työvoima, osaaminen ja kulttuuri –vastuualue