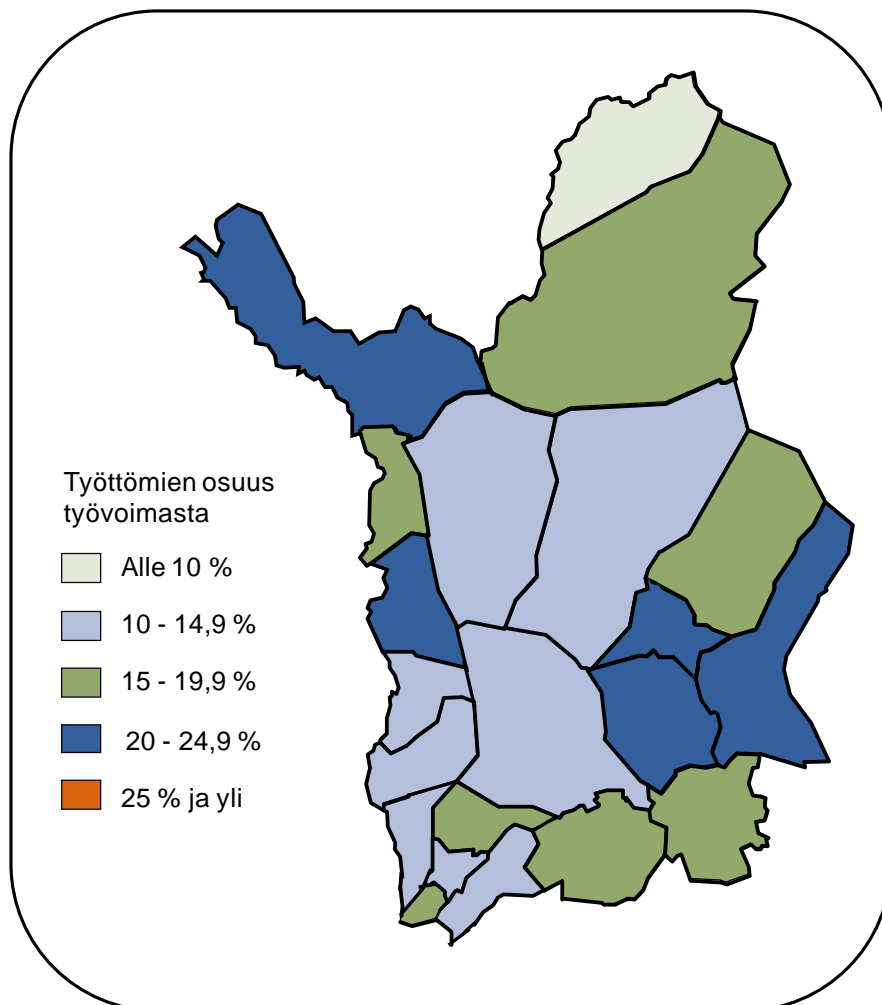




Lapin työllisyyskatsaus lokakuu 2013

Julkaisuvapaa tiistaina 26.11.2013 klo 9.00



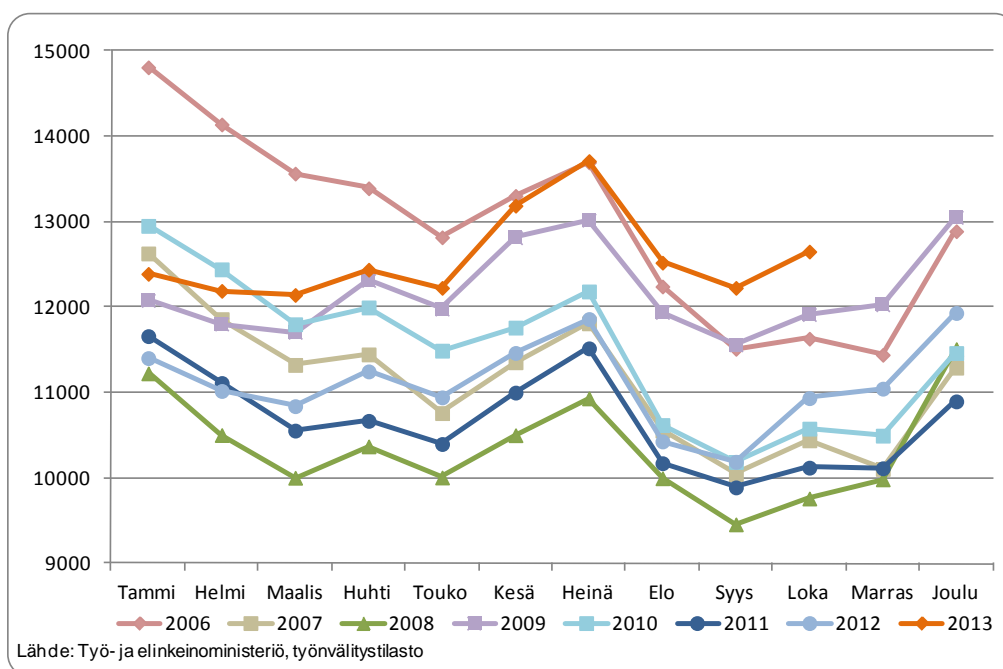
- Lapissa työttömiä 12 650 – yli 1 700 enemmän kuin viime vuoden lokakuussa
- Työttömyys lisääntynyt Lapissa eniten Kemi-Tornion seutukunnassa
- Pitkäaikaistyöttömiä yli 3 000 – lähes joka neljäs työttömistä
- TE-toimistoon ilmoitettuja avoimia työpaikkoja Lapissa runsas 2 260
- Aktivointiasteeseen laskettaviin työ- ja elinkeinohallinnon palveluihin osallistui 4 500 lappilaista

Lapissa työttömiä 12 650 – yli 1 700 enemmän kuin viime vuoden lokakuussa

Lapin ELY-keskuksen/työ- ja elinkeinotoimiston alueella oli lokakuun lopussa 12 653 työtöntä työnhakijaa ja työttömien osuus työvoimasta 15,3 %. Työttömiä oli 425 (3,5 %) enemmän kuin syyskuussa ja lähes 1 720 (15,7 %) enemmän kuin viime vuoden lokakuussa. Työttömien määrä on ollut tänä vuonna joka kuukausi korkeampi kuin vuonna 2009: lokakuussa työttömiä oli lähes 740 enemmän kuin vuonna 2009.

Työttömistä 890 oli lomautettuja¹. Lomautettuja oli runsas 180 (26 %) enemmän kuin kuukautta aiemmin ja 295 (50 %) enemmän kuin vuotta aiemmin.

Työnhakijoita Lapissa oli lokakuun lopussa kaikkiaan noin 23 080, joista työssä olevia 5 820, työvoiman ulkopuolella 3 850, työttömyyseläkkeellä lähes 660 ja lyhennetyllä työviikolla 100.



Kuva 1. Työttömät Lapissa kuukausittain vuosina 2006-2013

Koko maassa työttömiä oli lokakuun lopussa 289 570, mikä on 4 640 (1,6 %) enemmän kuin syyskuussa ja 39 485 (15,8 %) enemmän kuin viime vuoden lokakuussa. Työttömyys on lisääntynyt vuoden takaiseen verrattuna voimakkaimmin (noin 25 %) Uudellamaalla ja Kainuussa. Vähiten (6-7 %) työttömyys on lisääntynyt Satakunnassa, Kaakkois-Suomessa, Pohjois-Karjalassa ja Etelä-Savossa.

Työttömien osuus työvoimasta oli lokakuussa koko maassa 11,1 %. Työttömien osuus työvoimasta oli alin (7-9 %) Pohjanmaan, Etelä-Pohjanmaan ja Uudenmaan ELY-keskusten alueella. Korkeimmat (14-15 %) työttömien osuudet työvoimasta olivat Lapissa, Kainuussa, Pohjois-Karjalassa ja Keski-Suomessa.

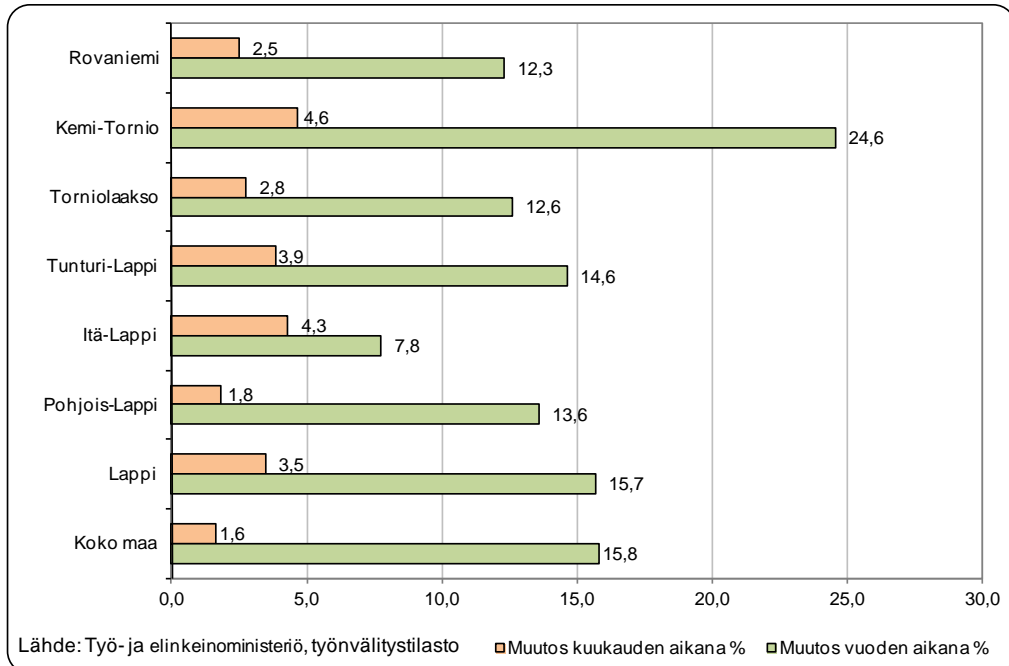
Työttömyys lisääntynyt Lapissa eniten Kemi-Tornion seutukunnassa

Työttömien osuus työvoimasta vaihteli lokakuun lopussa Lapissa seutukunnittain Pohjois-Lapin, Rovaniemen ja Torniolaakson 14,2 %:sta Itä-Lapin 20 %:iin. Työttömien osuus työvoimasta oli matalin ja

¹ Sisältää kaikki 1.7.2013 alkaen alkaneet kokoaikaiset lomautukset, siihen asti vain henkilökohtaisesti lomautetut.

alle koko maan keskimääräisen Utsjoella (9,5 %) ja korkein Pelkosenniellä (24,0 %). Työttömien osuus työvoimasta alitti 15 % yhdeksässä Lapin kunnassa ja ylitti 20 % viidessä kunnassa.

Työttömyys lisääntyi sekä edelliseen kuukauteen että vuoden takaiseen verrattuna kaikissa Lapin seutukunnissa. Eniten työttömyys on lisääntynyt sekä kuukauden että vuoden aikana Kemi-Tornion seutukunnassa. Vähiten työttömyys lisääntyi kuukauden aikana Pohjois-Lapissa ja vuoden aikana Itä-Lapissa.



Kuva 2. Työttömyyden muutos (%) kuukauden ja vuoden aikana Lapissa seutukunnittain ja koko maassa

Pitkäaikaistyöttömiä yli 3 000 – lähes joka neljäs työttömistä

Nuoria, alle 25 -vuotiaita työttömiä oli Lapissa lokakuun lopussa runsas 1 640, mikä on 13 % työttömistä. Nuoria työttömiä oli 40 (2,4 %) enemmän kuin syyskuussa ja yli 220 (15,7 %) enemmän kuin vuotta aiemmin. Nuoria työttömiä oli eniten Rovaniemen ja Kemi-Tornion seutukunnissa. Näiden kahden seutukunnan alueella nuoria työttömiä oli yhteensä noin 1 300 ja nuorten osuus työttömistä korkeampi kuin Lapissa ja koko maassa keskimäärin.

Työttömistä lähes 680 oli vastavalmistuneita vuoden aikana vähintään keskiasteen ammatillisen tutkinnon suorittaneita, joista alle 25-vuotiaiden osuus oli 410 ja 25-29 -vuotiaiden 120. Alle 30-vuotiaista työttömistä yli 70 % oli suorittanut vähintään toisen asteen ammatillisen koulutuksen.

Yli 50-vuotiaita työttömistä oli runsas 5 400 eli 43 % kaikista työttömistä (koko maa 38 %). Viisivuotiskäryhmittäin tarkasteltuna työttömiä on eniten ikäryhmässä 55-59 -vuotiaat. Työttömyys on lisääntynyt viime vuoden lokakuuhun verrattuna vähiten ikäryhmässä 25-29 -vuotiaat ja eniten ikäryhmässä 30-34 -vuotiaat.

Lapin työttömistä lähes 4 600 (36 %) oli ollut työttömänä yhdenjaksoisesti (noin 3 010) tai viimeisten kuudentoista kuukauden työttömyysjaksot yhteenlaskien yli vuoden (1 585), mikä on 600 enemmän kuin vuotta aiemmin.

Lapin työttömistä lähes joka neljäs oli ollut työttömänä yhdenjaksoisesti yli vuoden ja pitkäaikaistyöttömiä 1 230 yhdenjaksoisesti yli kaksi vuotta. Yhdenjaksoisesti yli vuoden työttömänä olleita pitkäaikaistyöttömiä oli 90 (3 %) enemmän kuin syyskuussa ja lähes 710 (31 %) enemmän kuin viime vuoden lokakuussa. Pitkäaikaistyöttömiä on eniten vanhimmissa ikäryhmissä: pitkäaikaistyöttömistä lähes

1 100 (36 %) oli iältään 60 –vuotiaita tai vanhempia ja 60 vuotta täyttäneistä lähes kaksi kolmasosaa oli ollut työttömänä yli vuoden. Alle 30-vuotiaita pitkäaikaistyöttömiä oli lokakuussa alle 120, mikä on 4 % ko. ikäluokan työttömistä.

Työttömyys lisääntyi lokakuun aikana kaikissa muissa pääammattiryhmissä paitsi terveydenhuolto- ja sosiaalialalla. Eniten työttömyys lisääntyi rakennusosalalla. Viime vuoden lokakuuhun verrattuna työttömyys on lisääntynyt kaikissa pääammattiryhmissä, vähiten maa- ja metsätaloustyössä. Suhteellisesti eniten työttömyys on lisääntynyt vuoden aikana tieteellisessä, teknisessä ja taiteellisessa työssä (erityisesti insinöörit, teknikot, opettajat) ja määrällisesti eniten teollisessa työssä (erityisesti konepaja- ja rakennusmetallityö, sähköasentajat).

TE-toimistoon ilmoitettuja avoimia työpaikkoja Lapissa runsas 2 260

Lapissa oli lokakuussa avoinna 2 264 TE-toimistoon ilmoitettua avointa työpaikkaa. Lokakuussa ilmoitettiin 1 035 uutta avointa työpaikkaa, mikä on 160 (-13,5 %) vähemmän kuin viime vuoden lokakuussa.

Kuukauden aikana avoinna olleista työpaikoista 1 880 oli yrityksissä ja 280 kuntasektorilla. Avoimista työpaikoista 920 eli yli 40 % oli työn kestoltaan yli vuoden. Runsa viidennes työpaikoista oli työn kestoltaan alle kolme kuukautta, neljännes 3-6 kuukautta ja 12 % 6-12 kuukautta. Avoimia työpaikkoja oli eniten palvelu- ja matkailualan työssä (mm. kokit, keittiö- ja ravintolatyöntekijät, tarjoilijat, oppaat, siivoajat, kaupallisessa työssä (mm. myyntineuvottelijat ja -edustajat, tuote-esittelijät, myyjät) ja terveydenhuolto- ja sosiaalialan työssä (mm. sairaanhoitajat, perus- ja lähihoitajat, sosiaalialan hoitajat, henkilökohtaiset avustajat).

Aktivointiasteeseen laskettaviin työ- ja elinkeinohallinnon palveluihin osallistui 4 500 lappilaista

Aktivointiasteeseen laskettaviin työ- ja elinkeinohallinnon palveluihin osallistui lokakuun lopussa 4 500 lappilaista, mikä 5,5 % Lapin työvoimasta. Palveluihin osallistuvia oli Lapissa lähes 180 enemmän kuin syyskuussa ja lähes yhtä paljon kuin vuotta aiemmin. Koko maassa palveluihin osallistuvien määrä oli lokakuussa kuutisen prosenttia suurempi kuin viime vuonna. Aktivointiaste² oli lokakuun lopussa Lapissa 26,2 % ja koko maassa 29,0 %.

Palveluihin osallistuvista lähes 1 960 oli koulutuksessa, joista noin 1 050 osallistui työvoimakoulutukseen ja 910 omaehtoiseen opiskeluun työttömyysetuudella. Työllistämistoimenpitein työllistettynä oli noin 1 350 henkilöä, joista 880 yksityisellä sektorilla, 400 kuntasektorilla ja lähes 70 valtiolla. Koulutukseen osallistuvien määrä oli yli 350 pienempi kuin vuotta aiemmin. Työllistämistoimenpitein työllistettyjen määrä puolestaan oli 275 suurempi kuin vuotta aiemmin, josta yksityissektorin osuus 170.

Työllistämistoimenpitein työllistetyistä 490 työskenteli yrityksissä ja 150 oli starttirahalla yritystoiminnan aloittaneita. Työllistämistoimenpide tai työvoimakoulutus oli 80 henkilön osalta rahoitettu ESR-rahoituksella.

Vuorotteluvapaasijaisena oli lokakuun lopussa 310 ja kuntouttavassa työtoiminnassa yli 380 lappilaista. Muihin työllistymistä edistäviin palveluihin (valmennukset, työ- ja koulutuskokeilut) osallistui yhteensä 500 henkilöä.

² Aktivointiaste = Aktiivisten työvoimapolitiittisten toimenpiteiden piirissä olevien osuus työttömien ja aktiivitoimenpiteissä olevien yhteensä määrästä

Työllisyystilanne 2013 lokakuun lopussa (I) ja toimiston toiminta lokakuun aikana (II)

Lappi

				MUUTOS	
I TILANNE KUUKAUDEN LOPUSSA		Lokakuu 2013	Lokakuu 2012	HENK.	%
A. TYÖNHAKIJAT					
1.	Työttömät työnhakijat	12 653	10 937	1 716	15,7
	- joista henkilökohtaisesti lomautetut	890	595	295	49,6
2.	Lyhennetyllä työviikolla	101	85	16	18,8
3.	Työssä olevat yhteensä	5 819	4 277	1 542	36,1
	- joista yleisillä työmarkkinoilla	4 530	2 884	1 646	57,1
	- joista työllistettynä	1 289	1 393	-104	-7,5
4.	Työvoiman ulkopuolella	3 849	3 354	495	14,8
	- joista työllistymistä edist.palvelussa	796	0	796	0,0
	- joista koulutuksessa	1 865	0	1 865	0,0
5.	Työttömyyseläkettä saavat	656	1 195	-539	-45,1
1. - 5.	Kaikki työnhakijat yhteensä	23 078	19 848	3 230	16,3
B. TYÖVOIMAN KYSYNTÄ					
1.	Avoimet työpaikat yhteensä	960	943	17	1,8
	- joista yli kuukauden avoinna olleet	380	260	120	46,2
	- joista yli 2 kuukautta avoinna olleet	141	124	17	13,7
C. PALVELUISSA					
1.	Valtiolle työllistetyt	67	18	49	272,2
2.	Kuntiin työllistetyt	400	344	56	16,3
3.	Yksityiselle sektorille työllistetyt	881	711	170	23,9
1. - 3.	Työllistetyt yhteensä	1 348	1 073	275	25,6
4.	Työvoimakoulutuksessa	1 048	1 275	-227	-17,8
5.	Valmennuksessa	180	0	180	0,0
6.	Työ-/koulutuskokeilussa	320	0	320	0,0
7.	Työharjoittelussa/työelämävalmennuks.	0	407	-407	-100,0
8.	Vuorotteluvapaasijaisena	311	332	-21	-6,3
9.	Kuntouttavassa työtoiminnassa	384	406	-22	-5,4
10.	Omaehtoisessa opiskelussa	910	1 037	-127	-12,2
1. - 10.	Palveluissa yhteensä	4 501	4 530	-29	-0,6
D. TYÖTTÖMYYDEN RAKENNE					
1.	Työttömät naiset	5 175	4 482	693	15,5
2.	Työttömät miehet	7 478	6 455	1 023	15,8
3.	Alle 25-vuotiaat työttömät	1 644	1 421	223	15,7
4.	Yli 50-vuotiaat työttömät	5 405	4 725	680	14,4
5.	Pitkäaikaistyöttömät	3 007	2 300	707	30,7
E. TOIMEENTULOTURVA					
1.	Työttömiä työttömyyskassojen jäseniä	6 841	5 814	1 027	17,7
II. TOIMINTA KUUKAUDEN AIKANA					
1.	Työttömät työnhakijat	14 423	12 656	1 767	14,0
2.	Muut työnhakijat	9 373	8 381	992	11,8
1. - 2.	Työnhakijat yhteensä	23 796	21 037	2 759	13,1
3.	Kuukauden kaikki työpaikat	2 264	2 280	-16	-0,7
	Kuukauden uudet työpaikat	1 035	1 196	-161	-13,5
	Täyttyneet työpaikat	1 298	1 334	-36	-2,7
	- joista toimiston hakijalla täytt.	325	180	145	80,6
4.	Alkaneet työttömyysjaksot	3 494	3 883	-389	-10,0
5.	Päättäneet työttömyysjaksot	2 740	3 078	-338	-11,0
6.	Uudet työllistämiset	224	413	-189	-45,8
7.	Aloittanut työvoimakoulutuksen	154	382	-228	-59,7

Työttömät työnhakijat seutukunnittain

SEUTUKUNTA	TYÖTTÖMÄT TYÖNHAKIJAT					MUUTOS			
	Yhteensä	Alle 25-v.	Pitkäaikais-työttömät	Lomautetut	Työttömien osuus työvoimasta, %	kuukauden aikana		vuoden aikana *	
						Henk.	%	Henk.	%
Itä-Lappi	1 499	101	444	88	20,0	62	4,3	108	7,8
Kemi-Tornio	4 006	645	786	316	15,2	178	4,6	790	24,6
Pohjois-Lappi	1 102	78	240	102	14,2	20	1,8	132	13,6
Rovaniemi	4 358	654	1 255	228	14,2	107	2,5	478	12,3
Torniolaakso	482	41	115	34	14,2	13	2,8	54	12,6
Tunturi-Lappi	1 206	125	167	122	17,4	45	3,9	154	14,6
Lappi	12 653	1 644	3 007	890	15,3	425	3,5	1 716	15,7
Koko maa	289 571	36 405	78 175	20 017	11,1	4 638	1,6	39 485	15,8

* verrattuna edellisen vuoden vastaavaan kuukauteen

Työttömät työnhakijat ammattiryhmittäin

		Loka 2013	Syys 2013	Loka 2012	MUUTOS			
					kuukauden aikana		vuoden aikana *	
					Henk.	%	Henk.	%
0	Tieteellinen, tekninen ja taiteellinen työ	1 234	1 193	960	41	3,4	274	28,5
1	Terveystenhoito, sosiaaliala	1 195	1 197	996	-2	-0,2	199	20,0
2	Hallinto-, toimisto-, matkailu- ja it-alan työ	1 182	1 165	1 009	17	1,5	173	17,1
3	Kaupallinen työ	784	769	677	15	2,0	107	15,8
4	Maa- ja metsätaloustyö, kalastusala	630	615	613	15	2,4	17	2,8
5	Kuljetus ja liikenne	583	559	483	24	4,3	100	20,7
6	Rakennus- ja kaivosala	1 822	1 692	1 590	130	7,7	232	14,6
7 - 8	Teollinen työ	2 455	2 401	2 143	54	2,2	312	14,6
9	Palvelutyö	1 686	1 617	1 451	69	4,3	235	16,2
X	Muualla luokittelematon työ	1 082	1 020	1 015	62	6,1	67	6,6
	Yhteensä	12 653	12 228	10 937	425	3,5	1 716	15,7

* verrattuna edellisen vuoden vastaavaan kuukauteen

TE-toimistoon ilmoitetut avoimet työpaikat Lapissa

Ammattiryhmä	Kuukauden aikana avoinna	- joista kuukauden uudet
0 Tieteellinen, tekninen ja taiteellinen työ	79	47
1 Terveystenhoito, sosiaaliala	343	180
2 Hallinto-, toimisto-, matkailu- ja it-alan työ	336	139
3 Kaupallinen työ	507	244
4 Maa- ja metsätaloustyö, kalastusala	11	8
5 Kuljetus ja liikenne	45	22
6 Rakennus- ja kaivosala	106	41
7 - 8 Teollinen työ	74	26
9 Palvelutyö	763	328
Yhteensä	2 264	1 035

TAULU 1. LASKENTAPÄIVÄN AVOIMET TYÖPAIKAT, TYÖTTÖMÄT TYÖNHAKIJAT JA MUUT TYÖNHAKIJAT

ELY-KESKUS(K): 13 LAPPI

	LOKAKUU 2013	SYYSKUU 2013	MUUTOS	2013 LOKAKUU/ 2013 SYYSKUU %	LOKAKUU 2012	MUUTOS	2013 LOKAKUU/ 2012 LOKAKUU %
AVOIMET TYÖPAIKAT	960	1305	-345	-26,4	943	17	1,8
KAIKKI TYÖNHAKIJAT	23078	22485	593	2,6	19848	3230	16,3
KAIKKI TYÖTTÖMÄT TYÖNHAKIJAT	12653	12228	425	3,5	10937	1716	15,7
TYÖTTÖMYYSASTE	15,3	14,8			13,2		
TYÖTTÖMÄT NAISET	5175	5062	113	2,2	4482	693	15,5
TYÖTTÖMÄT MIEHET	7478	7166	312	4,4	6455	1023	15,8
ALLE 25-VUOTIAAT	1644	1605	39	2,4	1421	223	15,7
ALLE 20-VUOTIAAT	396	381	15	3,9	323	73	22,6
YLI 50-VUOTIAAT	5405	5184	221	4,3	4725	680	14,4
PITKÄAIKAISTYÖTTÖMÄT	3007	2918	89	3,1	2300	707	30,7
VAMM./PITKÄAIK.SAIR.TYÖTTÖMÄT	1530	1533	-3	-0,2	1449	81	5,6
ULKOMAALAISET TYÖTTÖMÄT	452	407	45	11,1	329	123	37,4
TYÖTTÖMÄT KASSOJEN JÄSENET	6841	6428	413	6,4	5814	1027	17,7
TYÖTTÖMÄT ILMAN LOMAUTETTUJA	11763	11522	241	2,1	10342	1421	13,7
LOMAUTETUT	890	706	184	26,1	595	295	49,6
LYHENNETYLLÄ TYÖVIKOLLA	101	93	8	8,6	85	16	18,8
TYÖSSÄ OLEVAT TYÖNH. PL.PALVEL.	4530	4495	35	0,8	2884	1646	57,1
TYÖTTÖMYYSELÄKKEELLÄ	656	694	-38	-5,5	1195	-539	-45,1
TYÖLLISTYMISTÄ EDIST. PALVELUSSA	796	693	103	14,9	0	796	0,0
TYÖLLISTETYT	1348	1340	8	0,6	1480	-132	-8,9
TYÖVOIMAKOULUTUKSESSA	1048	984	64	6,5	1275	-227	-17,8

TK14A TYÖNVÄLITYSTILASTO, TILANNEKATSAUS 31.10.2013

TAULU 14A. TYÖTTÖMÄT TYÖNHAKIJAT JA AVOIMET TYÖPAIKAT KUNNITTAIN

ELY-KESKUS: 13 LAPPI

KUNTA	TYÖVOIMA	TYÖTTÖMYYS- ASTE, %	TYÖTTÖMÄT TYÖNHAKIJAT			ALLE 20- VUOTIAAT	ALLE 25- VUOTIAAT	YLI 50- VUOTIAAT	PITKÄAIK.- TYÖTTÖMÄT	VAMM. JA PITKÄAIK. SAIRAAT	AVOIMET TYÖ- PAIKAT
			YHTEENSÄ	MIEHET	NAISET						
ENONTEKIO	894	20,2	181	105	76	..	12	100	37	16	12
INARI	3 218	17,3	557	335	222	9	41	281	127	51	49
KEMI	9 451	17,5	1 650	918	732	62	265	553	316	157	105
KEMIJÄRVI	3 372	20,2	680	435	245	22	59	376	210	93	9
KEMINMAA	3 918	13,3	522	275	247	30	89	196	98	46	16
KITTILÄ	3 135	13,9	437	260	177	11	45	182	64	39	95
KOLARI	1 831	20,7	379	201	178	7	42	182	47	42	88
MUONIO	1 067	19,6	209	129	80	5	26	86	19	10	11
PELKOSENNIEMI	437	24,0	105	74	31	..	12	62	23	8	18
PELLO	1 576	14,3	225	137	88	..	19	137	52	36	15
POSIO	1 551	18,2	282	182	100	..	12	163	95	71	8
RANUA	1 593	18,1	289	172	117	9	26	148	73	48	10
ROVANIEMI	29 018	14,0	4 069	2 466	1 603	142	628	1 564	1 182	493	406
SALLA	1 631	20,5	334	217	117	5	16	199	79	67	..
SAVUKOSKI	517	19,0	98	59	39	61	37	14	..
SIMO	1 418	14,0	199	108	91	6	16	99	49	22	..
SODANKYLÄ	3 962	12,4	491	305	186	10	35	240	101	53	35
TERVOLA	1 327	15,0	199	114	85	6	27	83	31	20	7
TORNIO	10 294	13,9	1 436	787	649	56	248	531	292	212	55
UTSJOKI	566	9,5	54	43	11	0	..	24	12	6	5
YLITORNIO	1 815	14,2	257	156	101	..	22	138	63	26	8
YHTEENSÄ	82 591	15,3	12 653	7 478	5 175	396	1 644	5 405	3 007	1 530	960

.. = TIETOA EI OLE SAATU, SE ON LIIAN EPÄVARMA ESITETTÄVÄKSI TAI SE ON SALASSAPITOSÄÄNNÖN ALAINEN

Lisätietoja:

Lapin elinkeino-, liikenne- ja ympäristökeskus

Elinkeinot, työvoima, osaaminen ja kulttuuri –vastuualue, email: [etunimi.sukunimi\(at\)ely-keskus.fi](mailto:etunimi.sukunimi(at)ely-keskus.fi)

Strategiapäällikkö Tuija Ohtonen, 0295 037 103

Yksikön päällikkö Tiina Keränen, 0295 037 063

Tutkija Tuula Uusipaavalniemi, 0295 037 142

Tietoassistentti Satu Takoja, 0295 037 131

Lapin työ- ja elinkeinotoimisto, email: [etunimi.sukunimi\(at\)te-toimisto.fi](mailto:etunimi.sukunimi(at)te-toimisto.fi)

TE-toimiston johtaja Marja Perälä, 0295 039 636

Palvelujohtaja Tero Hyttinen, 0295 039 560

Lähde: Työ- ja elinkeinoministeriö, Työnvälitystilasto

Työnvälitystilastotietoja on saatavissa ELY-keskuksittain, seutukunnittain ja kunnittain myös

ToimialaOnlineen vapaasti saatavilla olevista aineistoista osoitteesta: <http://www2.toimialaonline.fi/>

kohdasta Tilastokanta/Työmarkkinat/Työnvälitystilastot

Tammikuun 2013 työllisyyskatsauksesta lähtien työllisyyskatsaus tuotetaan kaikkien tietojen osalta työnvälitystilaston kuntapohjaisia tietoja käyttäen.

NÄKYMIÄ MARRASKUU | 2013

**LAPIN TYÖLLISYYSKATSAUS
LOKAKUU 2013**

Lapin elinkeino-, liikenne- ja ympäristökeskus

26.11.2013 | Elinkeinot, työvoima, osaaminen ja kulttuuri –vastuualue