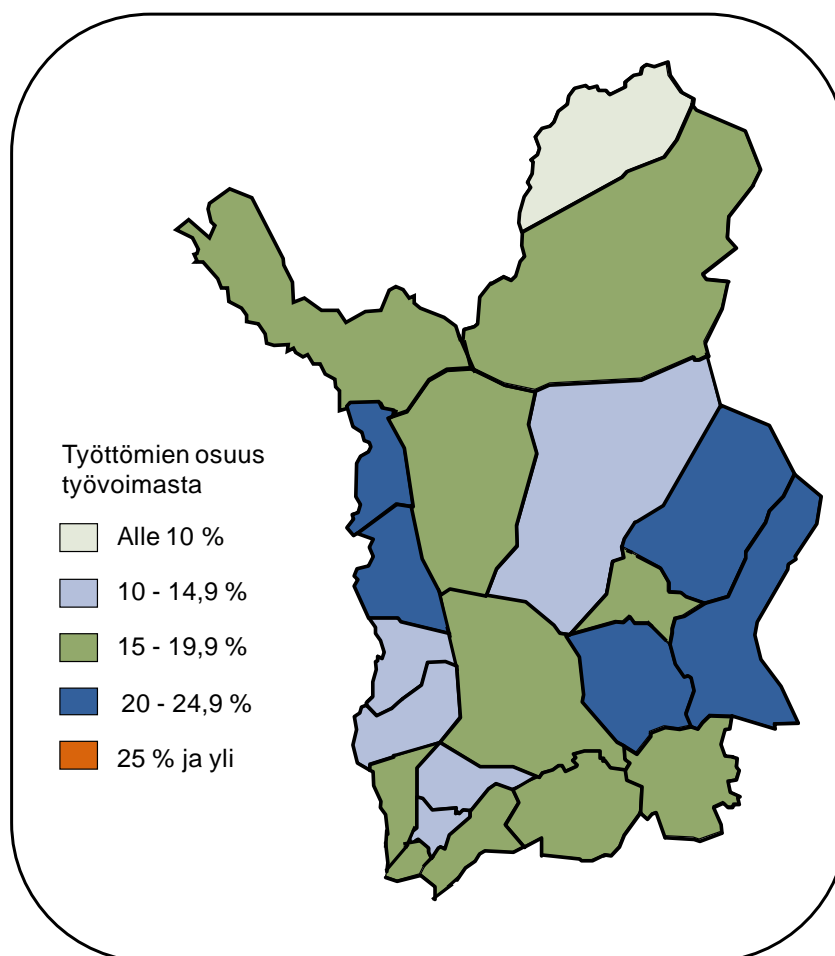




# Lapin työllisyyskatsaus heinäkuu 2013

Julkaisuvapaa tiistaina 20.8.2013 klo 9.00



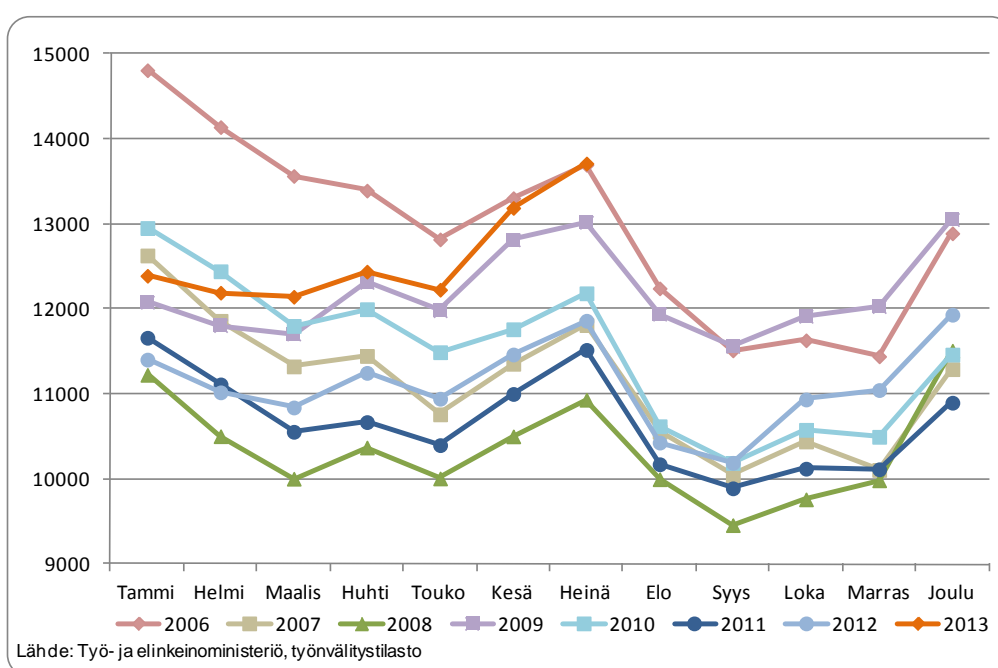
- Lapissa työttömiä noin 13 710 – heinäkuussa työttömien määrä on ollut yhtä korkea viimeksi vuonna 2006
- Työttömien osuus työvoimasta Lapissa alin Utsjoella (9,5 %) ja korkein Savukoskella (23 %)
- Nuoria alle 25-vuotiaita työttömiä Lapissa 2 210, yli 220 enemmän kuin vuotta aiemmin
- TE-toimistoon ilmoitettuja avoimia työpaikkoja Lapissa 1 500
- Aktivointiasteeseen laskettaviin työ- ja elinkeinohallinnon palveluihin osallistui runsas 3 730 lappilaista

## Lapissa työttömiä noin 13 710 – heinäkuussa työttömien määrä on ollut yhtä korkea viimeksi vuonna 2006

Lapin ELY-keskuksen/työ- ja elinkeinotoimiston alueella oli heinäkuun lopussa 13 713 työtöntä työnhakijaa ja työttömien osuus työvoimasta 16,6 %. Työttömiä oli runsas 520 (4,0 %) enemmän kuin kesäkuussa ja 1 850 (15,6 %) enemmän kuin viime vuoden heinäkuussa. Heinäkuussa työttömien määrä on ollut yhtä korkea viimeksi vuonna 2006.

Työttömistä 890 oli henkilökohtaisesti TE-toimistoon ilmoittautuneita lomautettuja<sup>1</sup>. Lomautettujen määrä oli noin 130 (17 %) suurempi kuin kesäkuussa ja lähes 410 (84 %) suurempi kuin vuotta aiemmin. Lisäksi määräaikaisten ryhmäilmoituslomautusten<sup>2</sup> piirissä oli Lapissa heinäkuun lopussa noin 70 henkilöä.

Työnhakijoita Lapissa oli heinäkuun lopussa kaikkiaan lähes 23 140, joista työssä olevia noin 5 490, työvoiman ulkopuolella 3 015, työttömyyseläkkeellä 810 ja lyhennetyllä työviikolla 105.



Kuva 1. Työttömät Lapissa kuukausittain vuosina 2006-2013

Koko maassa työttömiä oli heinäkuun lopussa lähes 318 590, mikä on 16 860 (5,6 %) enemmän kuin kesäkuussa ja 42 850 (15,5 %) enemmän kuin viime vuoden heinäkuussa. Työttömyys on lisääntynyt vuoden aikana eniten (yli 20 %) Uudellamaalla ja Pirkanmaalla ja vähiten (alle 10 %) Kaakkois-Suomessa, Pohjois-Karjalassa sekä Etelä- ja Pohjois-Savossa.

Työttömien osuus työvoimasta oli heinäkuussa koko maassa 12,2 % vaihdellen Pohjanmaan ELY-keskuksen 8,6 %:sta Pohjois-Karjalan 16,9 %:iin. Työttömien osuus työvoimasta alitti koko maan keskimääräisen myös Etelä-Pohjanmaalla ja Uudellamaalla. Pohjois-Karjalan ja Lapin lisäksi työttömien osuus työvoimasta oli 15 % tai yli Kainuussa, Keski-Suomessa ja Pohjois-Pohjanmaalla.

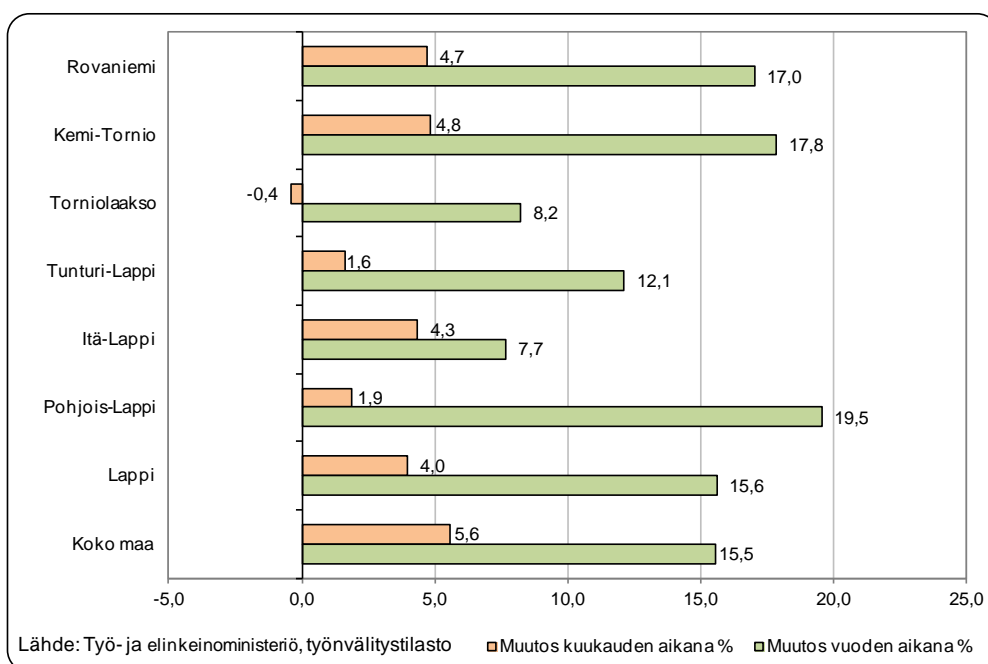
<sup>1</sup> Sisältää kaikki 1.7.2013 alkaneet kokoaikaiset lomautukset, siihen asti vain henkilökohtaisesti lomautetut.

<sup>2</sup> Lähde: Työ- ja elinkeinotoimistolle tulleet vähintään 10 työntekijää koskevat viimeistään 30.6.2013 alkaneet ryhmälomautusilmoitukset, tilanne 31.7.2013.

## Työttömien osuus työvoimasta Lapissa alin Utsjoella (9,5 %) ja korkein Savukoskella (23 %)

Työttömien osuus työvoimasta oli heinäkuun lopussa Lapissa alin Torniolaakson seutukunnassa (14,0 %) ja korkein Itä-Lapissa (19,8 %). Työttömien osuus työvoimasta vaihteli kunnittain Utsjoen 9,5 %:sta Savukosken 23 %:iin. Työttömien osuus työvoimasta alitti 15 % kuudessa ja ylitti 20 % viidessä Lapin kunnassa.

Kuukauden aikana työttömyys lisääntyi kaikissa muissa Lapin seutukunnissa paitsi Torniolaaksossa, eniten Kemi-Tornion ja Rovaniemen seutukunnissa. Viime vuoden heinäkuuhun verrattuna työttömyys on lisääntynyt kaikissa Lapin seutukunnissa. Eniten (17-19,5 %) työttömyys on lisääntynyt vuoden takaisesta Pohjois-Lapin, Kemi-Tornion ja Rovaniemen seutukunnissa. Itä-Lapin ja Torniolaakson seutukunnissa työttömyys on lisääntynyt vähiten (8 %).



Kuva 2. Työttömyyden muutos (%) kuukauden ja vuoden aikana Lapissa seutukunnittain ja koko maassa

## Nuoria alle 25-vuotiaita työttömiä Lapissa 2 210, yli 220 enemmän kuin vuotta aiemmin

Nuoria, alle 25 -vuotiaita työttömiä oli Lapissa heinäkuun lopussa runsas 2 210. Nuoria työttömiä oli suunnilleen saman verran kuin kuukautta aiemmin, mutta yli 220 (11 %) enemmän kuin viime vuoden heinäkuussa. Koko maassa nuorten työttömyys lisääntyi myös kuukauden aikana ja on lisääntynyt vuoden aikana enemmän kuin Lapissa. Työttömistä nuorista lähes 1 780 (80 %) asui joko Rovaniemen tai Meri-Lapin seutukunnassa.

Työttömistä 770 oli vastavalmistuneita vuoden aikana vähintään keskiasteen ammatillisen tutkinnon suorittaneita, joista alle 25-vuotiaiden osuus oli 440 ja 25-29-vuotiaiden osuus 140. Alle 30-vuotiaista työttömistä lähes 70 % on suorittanut vähintään toisen asteen ammatillisen koulutuksen.

Viisivuotiskäryhmittäin tarkasteltuna työttömyys on lisääntynyt viime vuoden heinäkuuhun verrattuna kaikissa ikäryhmissä, joskin ikäryhmien sisällä on eroja eri-ikäisten välillä. Vähiten työttömyys on lisääntynyt ikäryhmissä 15-19-, 40-44- ja 55-59 -vuotiaat ja eniten ikäryhmissä 30-34- ja 60-64 -vuotiaat.

Lapin työttömistä noin 4 530 eli joka kolmas oli ollut työttömänä yhdenjaksoisesti (2 817) tai viimeisten kuudentoista kuukauden työttömyysjaksot yhteenlaskien (1 712) yli vuoden. Yhdenjaksoisesti yli vuoden työttömänä olleita pitkäaikaistyöttömiä oli 70 (3 %) enemmän kuin kesäkuussa ja 510 (22 %) enemmän kuin viime vuoden heinäkuussa. Pitkäaikaistyöttömien osuus työttömistä oli alin Tunturi-Lapin seutukunnassa (12 %) ja korkein Itä-Lapin (26 %) ja Rovaniemen (25 %) seutukunnissa. Pitkäaikaistyöttömistä lähes 1 040 eli 37 % oli iältään 60 -vuotiaita tai vanhempia. Heinäkuun lopussa työttömänä olleiden keskimääräinen työttömyyden kesto oli 38 viikkoa, 3 viikkoa pidempi kuin viime vuonna.

Heinäkuun aikana työttömyys lisääntyi kaikissa muissa pääammattiryhmissä paitsi rakennus- ja kaivos- ja maa- ja metsätaloustyössä. Eniten työttömyys lisääntyi kuukauden aikana terveydenhuolto- ja sosiaalialan, muualla luokittelemattoman työn sekä tieteellisen, teknisen ja taiteellisen työn ammattiryhmissä. Viime vuoden heinäkuuhun verrattuna työttömyys on lisääntynyt kaikissa pääammattiryhmissä. Pienin työttömyyden lisäys on ollut muualla luokittelemattoman työn ja maa- ja metsätaloustyön ammattiryhmissä. Suhteellisesti eniten työttömyys on lisääntynyt kuljetus ja liikennetyön, tieteellisen, taiteellisen ja teknisen työn sekä rakennusalan ammattiryhmissä ja määrällisesti eniten teollisessa työssä.

## **TE-toimistoon ilmoitettuja avoimia työpaikkoja Lapissa 1 500**

Lapissa oli heinäkuussa avoinna noin 1 500 TE-toimistoon ilmoitettua avointa työpaikkaa, joista lähes 860 uusia heinäkuun aikana avoimeksi ilmoitettuja. Avoimia työpaikkoja oli Lapissa lähes 30 % vähemmän kuin viime vuoden heinäkuussa. Työpaikkojen väheneminen on kohdistunut työpaikkoihin, joiden työn kesto on 1-3 kuukautta ja ammateittain myynti- ja kauppaedustustyön työpaikkoihin.

Avoimista työpaikoista lähes 80 % oli yrityksissä. Työpaikkoja, joiden työn kesto on yli vuoden, oli yhtä paljon kuin viime vuoden heinäkuussa: kuukauden aikana avoinna olleista työpaikoista noin 545 eli 36 % oli työn kestoaltaan yli vuoden. Alle kolme kuukautta kestäviä työpaikoista oli runsas 30 %. Avoimia työpaikkoja oli eniten myyntiedustus- ja puhelinmyyntitehtävissä, matkailualan tehtävissä, majoitusliike- ja suurtaloustyössä, tavaroiden myyntityössä, terveyden- ja sairaanhoidossa, sosiaalialalla ja kiinteistöhoito- ja siivoustyössä.

## **Aktivointiasteeseen laskettaviin työ- ja elinkeinohallinnon palveluihin osallistui runsas 3 730 lappilaista**

Aktivointiasteeseen laskettaviin työ- ja elinkeinohallinnon palveluihin osallistui heinäkuun lopussa runsas 3 730 lappilaista, mikä 4,5 % Lapin työvoimasta. Palveluihin osallistuvia oli Lapissa lähes 280 (-7 %) vähemmän kuin viime vuoden heinäkuussa. Koko maassa palveluihin osallistuvien määrä oli suunnilleen sama kuin viime vuonna. Aktivointiaste<sup>3</sup> oli heinäkuun lopussa Lapissa 21,4 % ja koko maassa 22,5 %.

Palveluihin osallistuvista runsas 1 530 oli koulutuksessa, joista lähes 780 osallistui työvoimakoulutukseen ja 755 omaehtoiseen opiskeluun työttömyysetuudella. Työllistämistoimenpitein työllistettynä oli noin 1 260 henkilöä, joista lähes 870 yksityisellä sektorilla, 350 kuntasektorilla ja 40 valtiolla. Koulutukseen osallistuvien määrä oli yli 350 pienempi, mutta työllistämistoimenpitein työllistettyjen määrä lähes 180 suurempi kuin vuotta aiemmin kohdistuen yksityissektorin työllistämiseen.

Työllistämistoimenpitein työllistetyistä 470 työskenteli yrityksissä ja lähes 140 oli starttirahalla yritystoiminnan aloittaneita. Työllistämistoimenpide tai työvoimakoulutus oli noin 30 henkilön osalta rahoitettu ESR-rahoituksella.

Vuorotteluvapaasijaisena oli heinäkuun lopussa runsas 380 ja kuntouttavassa työtoiminnassa lähes 310 lappilaista. Muihin työllistymistä edistäviin palveluihin (valmennukset, työ- ja koulutuskokeilut, työharjoittelu/työelämävalmennus) osallistui yhteensä yli 250 henkilöä.

---

<sup>3</sup> Aktivointiaste = Aktiivisten työvoimapolitiittisten toimenpiteiden piirissä olevien osuus työttömien ja aktiivitoimenpiteissä olevien yhteensä määrästä

## Työllisyystilanne 2013 heinäkuun lopussa (I) ja toimistojen toiminta heinäkuun aikana (II)

I TILANNE KUUKAUDEN LOPUSSA		Heinäkuu 2013	Heinäkuu 2012	MUUTOS	
				HENK.	%
<b>A. TYÖNHAKIJAT</b>					
1.	Työttömät työnhakijat	13 713	11 863	1 850	15,6
	- joista henkilökohtaisesti lomautetut	889	482	407	84,4
2.	Lyhennetyllä työviikolla	105	50	55	110,0
3.	Työssä olevat yhteensä	5 493	4 592	901	19,6
	- joista yleisillä työmarkkinoilla	4 293	3 315	978	29,5
	- joista työllistettynä	1 200	1 277	-77	-6,0
4.	Työvoiman ulkopuolella	3 015	2 842	173	6,1
	- joista työllistymistä edist.palvelussa	503	0	503	0,0
	- joista koulutuksessa	1 003	0	1 003	0,0
5.	Työttömyyseläkettä saavat	810	1 313	-503	-38,3
<b>1. - 5.</b>	<b>Kaikki työnhakijat yhteensä</b>	<b>23 136</b>	<b>20 660</b>	<b>2 476</b>	<b>12,0</b>
<b>B. TYÖVOIMAN KYSYNTÄ</b>					
1.	Avoimet työpaikat yhteensä	915	1 043	-128	-12,3
	- joista yli kuukauden avoinna olleet	462	282	180	63,8
	- joista yli 2 kuukautta avoinna olleet	116	131	-15	-11,5
<b>C. PALVELUISSA</b>					
1.	Valtiolle työllistetyt	40	19	21	110,5
2.	Kuntiin työllistetyt	351	347	4	1,2
3.	Yksityiselle sektorille työllistetyt	866	739	127	17,2
<b>1. - 3.</b>	<b>Työllistetyt yhteensä</b>	<b>1 257</b>	<b>1 105</b>	<b>152</b>	<b>13,8</b>
4.	Työvoimakoulutuksessa	777	954	-177	-18,6
5.	Valmennuksessa	72	0	72	0,0
6.	Työ-/koulutuskokeilussa	182	0	182	0,0
7.	Työharjoittelussa/työelämävalmennuks.	0	292	-292	-100,0
8.	Vuorotteluvapaasijaisena	383	418	-35	-8,4
9.	Kuntouttavassa työtoiminnassa	307	310	-3	-1,0
10.	Omaehtoisessa opiskelussa	755	931	-176	-18,9
<b>1. - 10.</b>	<b>Palveluissa yhteensä</b>	<b>3 733</b>	<b>4 010</b>	<b>-277</b>	<b>-6,9</b>
<b>D. TYÖTTÖMYYDEN RAKENNE</b>					
1.	Työttömät naiset	5 975	5 291	684	12,9
2.	Työttömät miehet	7 738	6 572	1 166	17,7
3.	Alle 25-vuotiaat työttömät	2 212	1 989	223	11,2
4.	Yli 50-vuotiaat työttömät	5 193	4 501	692	15,4
5.	Pitkäaikaistyöttömät	2 817	2 307	510	22,1
<b>E. TOIMEENTULOTURVA</b>					
1.	Työttömiä työttömyyskassojen jäseniä	6 859	5 518	1 341	24,3
<b>II. TOIMINTA KUUKAUDEN AIKANA</b>					
1.	Työttömät työnhakijat	14 833	13 458	1 375	10,2
2.	Muut työnhakijat	9 115	8 337	778	9,3
<b>1. - 2.</b>	<b>Työnhakijat yhteensä</b>	<b>23 948</b>	<b>21 795</b>	<b>2 153</b>	<b>9,9</b>
3.	Kuukauden kaikki työpaikat	1 497	2 096	-599	-28,6
	Kuukauden uudet työpaikat	857	1 250	-393	-31,4
	Täyttyneet työpaikat	640	1 063	-423	-39,8
	- joista toimiston hakijalla täytt.	189	195	-6	-3,1
4.	Alkaneet työttömyysjaksot	2 409	3 142	-733	-23,3
5.	Päättyneet työttömyysjaksot	1 913	3 178	-1 265	-39,8
6.	Uudet työllistämiset	181	273	-92	-33,7
7.	Aloitannut työvoimakoulutuksen	24	18	6	33,3

## Työttömät työnhakijat seutukunnittain

SEUTUKUNTA	TYÖTTÖMÄT TYÖNHAKIJAT				Työttömien osuus työvoimasta, %	MUUTOS			
	Yhteensä	Alle 25-v.	Pitkäaikais-työttömät	Lomautetut		kuukauden aikana		vuoden aikana *	
					Henk.	%	Henk.	%	
Itä-Lappi	1 489	129	388	62	62	4,3	106	7,7	
Kemi-Tornio	4 201	808	717	295	193	4,8	636	17,8	
Pohjois-Lappi	1 199	105	222	86	22	1,9	196	19,5	
Rovaniemi	5 083	970	1 244	321	228	4,7	739	17,0	
Torniolaakso	474	51	99	24	-2	-0,4	36	8,2	
Tunturi-Lappi	1 267	149	147	101	20	1,6	137	12,1	
Lappi	13 713	2 212	2 817	889	523	4,0	1 850	15,6	
Koko maa	318 586	46 967	75 654	18 407	16 863	5,6	42 846	15,5	

\* verrattuna edellisen vuoden vastaavaan kuukauteen

## Työttömät työnhakijat ammattiryhmittäin

		Heinä	Kesä	Heinä	MUUTOS			
		2013	2013	2012	kuukauden aikana		vuoden aikana *	
					Henk.	%	Henk.	%
0	Tieteellinen, tekninen ja taiteellinen työ	1 469	1 375	1 180	94	6,8	289	24,5
1	Terveystieteiden ja sosiaali- ja terveysalan työ	1 390	1 276	1 176	114	8,9	214	18,2
2	Hallinto-, toimisto-, matkailu- ja it-alan työ	1 234	1 178	1 088	56	4,8	146	13,4
3	Kaupallinen työ	836	795	721	41	5,2	115	16,0
4	Maa- ja metsätaloustyö, kalastusala	637	637	604	0	0,0	33	5,5
5	Kuljetus ja liikenne	571	562	443	9	1,6	128	28,9
6	Rakennus- ja kaivosala	1 731	1 734	1 391	-3	-0,2	340	24,4
7 - 8	Teollinen työ	2 565	2 504	2 159	61	2,4	406	18,8
9	Palvelutyö	1 691	1 646	1 520	45	2,7	171	11,3
X	Muualla luokittelematon työ	1 589	1 483	1 581	106	7,1	8	0,5
Yhteensä		13 713	13 190	11 863	523	4,0	1 850	15,6

\* verrattuna edellisen vuoden vastaavaan kuukauteen

## TE-toimistoon ilmoitetut avoimet työpaikat Lapissa

Ammattiryhmä	Kuukauden aikana avoinna	- joista kuukauden uudet
0 Tieteellinen, tekninen ja taiteellinen työ	95	48
1 Terveystieteiden ja sosiaali- ja terveysalan työ	255	143
2 Hallinto-, toimisto-, matkailu- ja it-alan työ	216	164
3 Kaupallinen työ	365	222
4 Maa- ja metsätaloustyö, kalastusala	8	4
5 Kuljetus ja liikenne	73	31
6 Rakennus- ja kaivosala	76	36
7 - 8 Teollinen työ	83	44
9 Palvelutyö	326	165
Yhteensä	1 497	857

TAULU 1. LASKENTAPAIVÄN AVOIMET TYÖPAIKAT, TYÖTTÖMÄT TYÖNHAKIJAT JA MUUT TYÖNHAKIJAT

ELY-KESKUS(K): 13 LAPPI

	HEINÄKUU 2013	KESÄKUU 2013	MUUTOS	2013 HEINÄKUU/ 2013 KESÄKUU %	HEINÄKUU 2012	MUUTOS	2013 HEINÄKUU/ 2012 HEINÄKUU %
AVOIMET TYÖPAIKAT	915	706	209	29,6	1043	-128	-12,3
KAIKKI TYÖNHAKIJAT	23136	22771	365	1,6	20660	2476	12,0
KAIKKI TYÖTTÖMÄT TYÖNHAKIJAT	13713	13190	523	4,0	11863	1850	15,6
TYÖTTÖMYYSASTE	16,6	16,0			14,4		
TYÖTTÖMÄT NAISET	5975	5587	388	6,9	5291	684	12,9
TYÖTTÖMÄT MIEHET	7738	7603	135	1,8	6572	1166	17,7
ALLE 25-VUOTIAAT	2212	2207	5	0,2	1989	223	11,2
ALLE 20-VUOTIAAT	556	618	-62	-10,0	544	12	2,2
YLI 50-VUOTIAAT	5193	5049	144	2,9	4501	692	15,4
PITKÄAikaistyöttömät	2817	2746	71	2,6	2307	510	22,1
VAMM./PITKÄAika.SAIR.TYÖTTÖMÄT	1688	1605	83	5,2	1558	130	8,3
ULKOMAALAISET TYÖTTÖMÄT	637	594	43	7,2	558	79	14,2
TYÖTTÖMÄT KASSOJEN JÄSENET	6859	6593	266	4,0	5518	1341	24,3
TYÖTTÖMÄT ILMAN LOMAUTETTUJA	12824	12430	394	3,2	11381	1443	12,7
LOMAUTETUT	889	760	129	17,0	482	407	84,4
LYHENNETYLLÄ TYÖVIKOLLA	105	98	7	7,1	50	55	110,0
TYÖSSÄ OLEVAT TYÖNH. PL.PALVEL.	4293	4202	91	2,2	3315	978	29,5
TYÖTTÖMYYSSELÄKKEELLÄ	810	865	-55	-6,4	1313	-503	-38,3
TYÖLLISTYMISTÄ EDIST. PALVELUSSA	503	588	-85	-14,5	0	503	0,0
TYÖLLISTETYT	1257	1233	24	1,9	1397	-140	-10,0
TYÖVOIMAKOULUTUKSESSA	777	857	-80	-9,3	954	-177	-18,6

TAULU 14A. TYÖTTÖMÄT TYÖNHAKIJAT JA AVOIMET TYÖPAIKAT KUNNITTAIN

ELY-KESKUS: 13 LAPPI

KUNTA	TYÖVOIMA	TYÖTTÖMYYS- ASTE, %	TYÖTTÖMÄT TYÖNHAKIJAT					ALLE 20- VUOTIAAT	ALLE 25- VUOTIAAT	YLI 50- VUOTIAAT	PITKÄAika.- TYÖTTÖMÄT	VAMM. JA	AVOIMET
			YHTEENSÄ	MIEHET	NAISET	PITKÄAika. SAIRAAT	TYÖ- PAIKAT						
ENONTEKIO	894	17,3	155	96	59	..	15	72	27	17	7		
INARI	3 218	18,1	583	359	224	10	48	278	125	54	68		
KEMI	9 451	18,0	1 703	877	826	88	307	501	298	180	79		
KEMIJÄRVI	3 372	20,5	692	444	248	17	69	355	179	108	9		
KEMINMAA	3 918	13,7	538	274	264	37	100	176	86	56	18		
KITTILÄ	3 135	16,4	515	279	236	14	59	181	64	43	139		
KOLARI	1 831	20,5	375	203	172	10	41	170	36	52	31		
MUONIO	1 067	20,8	222	141	81	8	34	80	20	12	9		
PELKOSENNIEMI	437	17,2	75	56	19	..	..	45	19	7	..		
PELLO	1 576	12,9	204	133	71	9	28	113	48	27	10		
POSIO	1 551	17,3	269	165	104	9	21	154	82	76	9		
RANUA	1 593	18,4	293	166	127	10	32	145	66	60	..		
ROVANIEMI	29 018	16,5	4 790	2 719	2 071	208	938	1 574	1 178	542	365		
SALLA	1 631	20,5	334	223	111	6	25	194	75	68	18		
SAVUKOSKI	517	23,0	119	72	47	..	8	58	33	16	..		
SIMO	1 418	15,4	218	105	113	9	27	104	47	26	7		
SODANKYLÄ	3 962	14,2	562	340	222	16	53	258	85	59	43		
TERVOLA	1 327	13,6	180	96	84	8	27	72	29	20	6		
TORNIO	10 294	15,2	1 562	796	766	83	347	497	257	225	73		
UTSJOKI	566	9,5	54	42	12	0	..	24	12	5	11		
YLITORNIO	1 815	14,9	270	152	118	7	23	142	51	35	5		
YHTEENSÄ	82 591	16,6	13 713	7 738	5 975	556	2 212	5 193	2 817	1 688	915		

.. = TIETOA EI OLE SAATU, SE ON LIIAN EPÄVARMA ESITETTÄVÄKSI TAI SE ON SALASSAPITOSÄÄNNÖN ALAINEN

## Lisätietoja:

Lapin elinkeino-, liikenne- ja ympäristökeskus

Elinkeinot, työvoima, osaaminen ja kulttuuri –vastuualue, email: [etunimi.sukunimi\(at\)ely-keskus.fi](mailto:etunimi.sukunimi(at)ely-keskus.fi)

Strategiapäällikkö Tuija Ohtonen, 0295 037 103

Tutkija Tuula Uusipaavalniemi, 0295 037 142

Tietoassistentti Satu Takoja, 0295 037 131

Lapin työ- ja elinkeinotoimisto, email: [etunimi.sukunimi\(at\)te-toimisto.fi](mailto:etunimi.sukunimi(at)te-toimisto.fi)

TE-toimiston johtaja Marja Perälä, 0295 039 636

Palvelujohtaja Tero Hyttinen, 0295 039 560

Lähde: Työ- ja elinkeinoministeriö, Työnvälitystilasto

Työnvälitystilastotietoja on saatavissa ELY-keskuksittain, seutukunnittain ja kunnittain myös

ToimialaOnlineen vapaasti saatavilla olevista aineistoista osoitteesta: <http://www2.toimialaonline.fi/>

kohdasta Tilastokanta/Työmarkkinat/Työnvälitystilastot

Tammikuun 2013 työllisyyskatsauksesta lähtien työllisyyskatsaus tuotetaan kaikkien tietojen osalta työnvälitystilaston kuntapohjaisia tietoja käyttäen.

**NÄKYMIÄ ELOKUU | 2013**

**LAPIN TYÖLLISYYSKATSAUS  
HEINÄKUU 2013**

**Lapin elinkeino-, liikenne- ja ympäristökeskus**

**20.8.2013 | Elinkeinot, työvoima, osaaminen ja kulttuuri –vastuualue**