

Miesten työttömyysaste marraskuussa Etelä-Savossa lähes 5 prosenttiyksikköä korkeampi kuin naisten

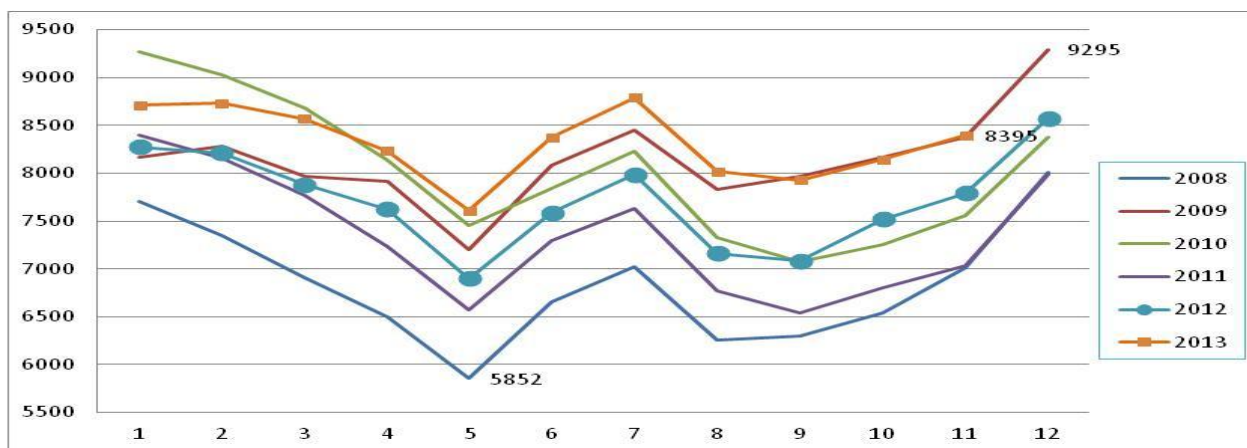
Työllisyyskatsaus, marraskuu 2013

20.12.2013 klo 9:00

Työttömät työnhakijat

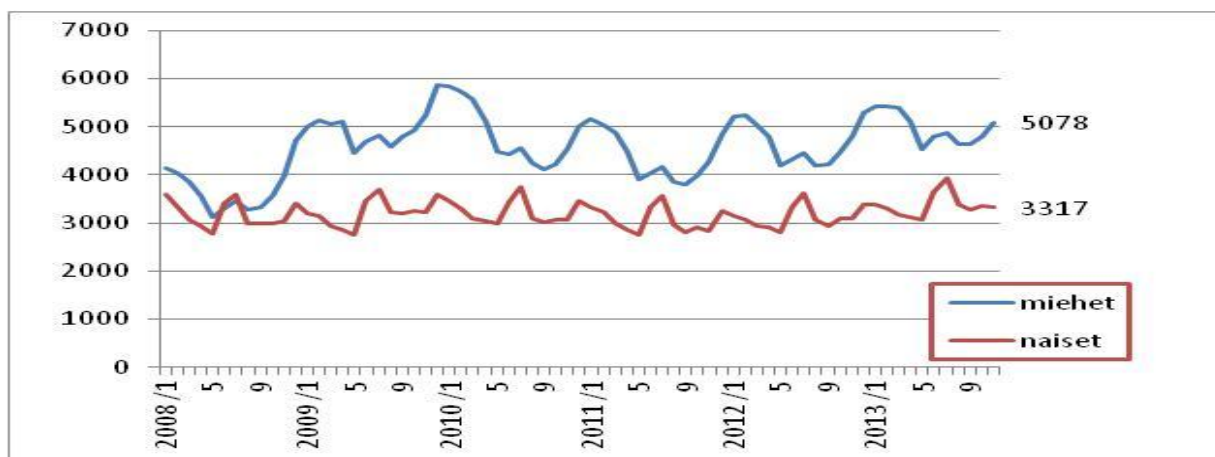
Etelä-Savossa oli marraskuun lopussa työttömänä 8 395 henkilöä eli 12,3 % työvoimasta. Työttömien määrä nousi yli 500:lla vuodentakaisesta ja noin 200:lla lokakuusta. Koko maassa työttömiä oli 296 000 eli 39 000 enemmän kuin vuosi sitten ja 6 000 enemmän kuin lokakuussa. Työttömien osuus työvoimasta oli marraskuun lopussa koko maassa 11,3 %.

Etelä-Savossa sekä nuorten työttömien että kaikkien työttömien määrä lisääntyi vuodentakaiseen verrattuna selvästi vähemmän kuin koko maassa. Alle 25-vuotiaiden työttömien määrä väheni Etelä-Savossa 3 % ja kasvoi koko maassa 17 %. Kaikkien työttömien määrä lisääntyi Etelä-Savossa 7 % ja koko maassa 15 %.



Graafi 1. Työttömät työnhakijat Etelä-Savossa kuukauden lopussa v. 2008 -

Miehiä oli Etelä-Savossa työttömänä 5 078 eli lähes 300 enemmän kuin vuosi sitten ja naisia 3 317, mikä on 234 enemmän kuin vuosi sitten. Työttömistä oli miehiä 60 %. Miesten työttömyysaste oli marraskuussa 14,6 % ja naisten 10 %.



Graafi 2. Työttömät miehet ja naiset Etelä-Savossa v. 2008 -

Lomautukset

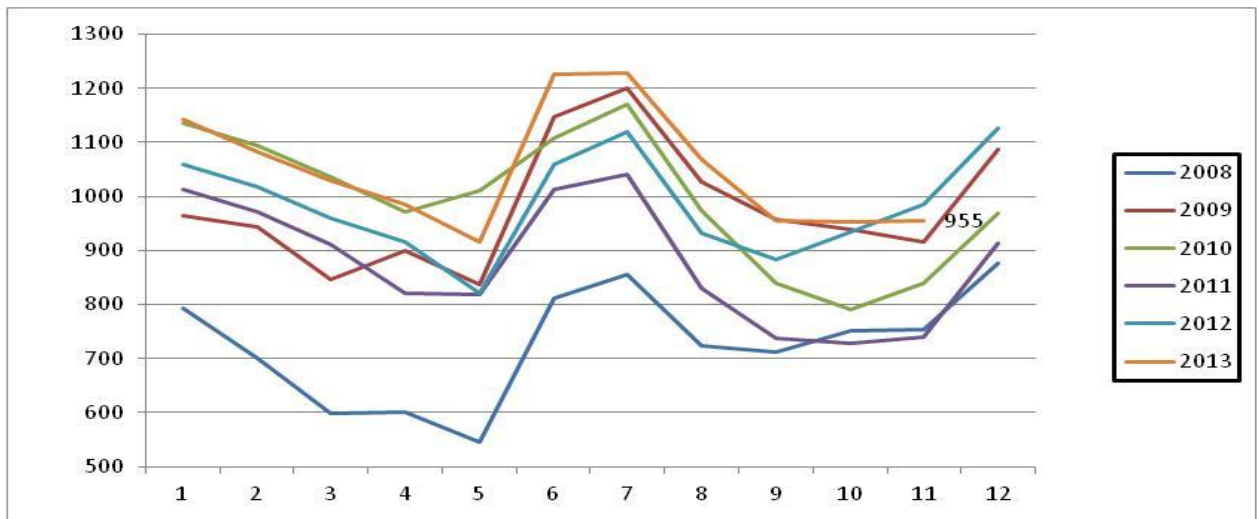
Lomautettuja oli Etelä-Savossa marraskuun lopussa 661. Kun otetaan huomioon se muutos, että aiemmin ryhminä lomautetut ovat luvussa mukana, niin lomautettujen määrä oli marraskuun lopussa selvästi pienempi kuin edellisvuonna. (Heinäkuusta 2013 lähtien ei ole enää ryhmälomautusmenettelyä, vaan jokainen lomautettu ilmoittautuu henkilökohtaisesti TE-toimistoon.)

Työttömät alle 25-vuotiaat

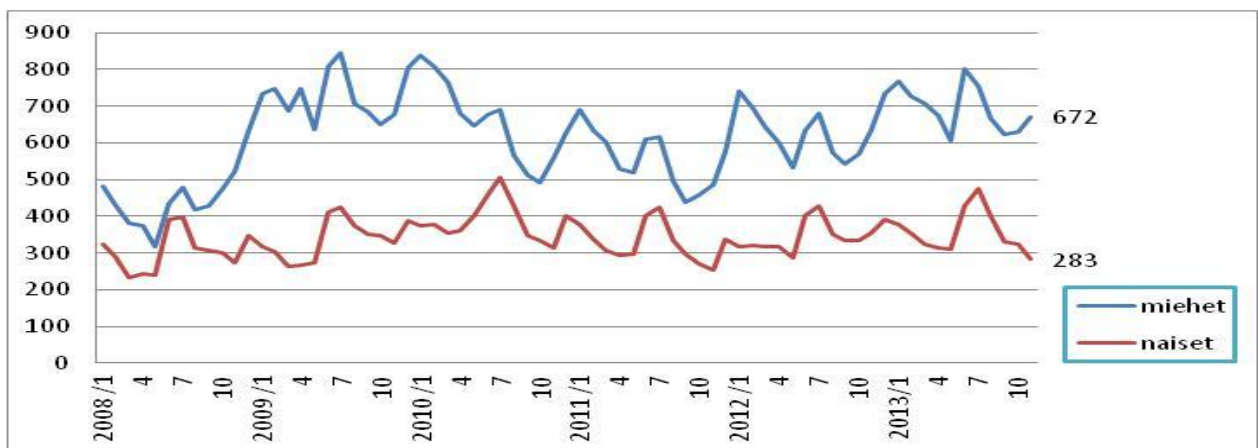
Alle 25-vuotiaita oli marraskuun lopussa Etelä-Savossa työttömänä 955, mikä on 3 enemmän kuin lokakuussa ja 32 vähemmän kuin vuosi sitten. Nuorten osuus kaikista työttömistä oli noin 11 %. Miesten osuus alle 25-vuotiaista työttömistä oli 70 %. Alle 30-vuotiaita vastavalmistuneita ammatillisen koulutuksen suorittaneita oli työttömänä yhteensä 349, joista 25 - 29 -vuotiaita 73.

Nuoria oli marraskuun lopussa palkkatukityössä 271, joista 194 eli 72 % työskenteli yrityksissä. Nuorten osuus palkkatukityössä oli 23 %. Palkkatuella olleista nuorista 61 % on miehiä. Työ- ja koulutuskokeiluissa ja arviointipalveluissa oli marraskuun lopussa yhteensä yli 900 nuorta, mikä on 42 % näihin palveluihin osallistuneista.

Nuorten työttömien aktiivointiaste oli Etelä-Savossa marraskuussa 45 %. Osuus on ELY-alueista kuudenneksi korkein – Itä-Suomen maakunnat olivat kaikki 6 parhaan joukossa. Nuorten naisten aktiivointiaste oli Etelä-Savossa Suomen korkein, 56 %. Työnvälitystilaston mukaan alle 25-vuotiaiden työttömyysaste Etelä-Savossa oli marraskuussa 15 % työvoimasta, kun se ilman aktiivointipalveluja olisi 28 %. Nuorten miesten työttömyysastetta aktiivointitoimet alensivat 35 %:sta 21 %:iin ja nuorten naisten työttömyysastetta 21 %:sta 9 %:iin työvoimasta.



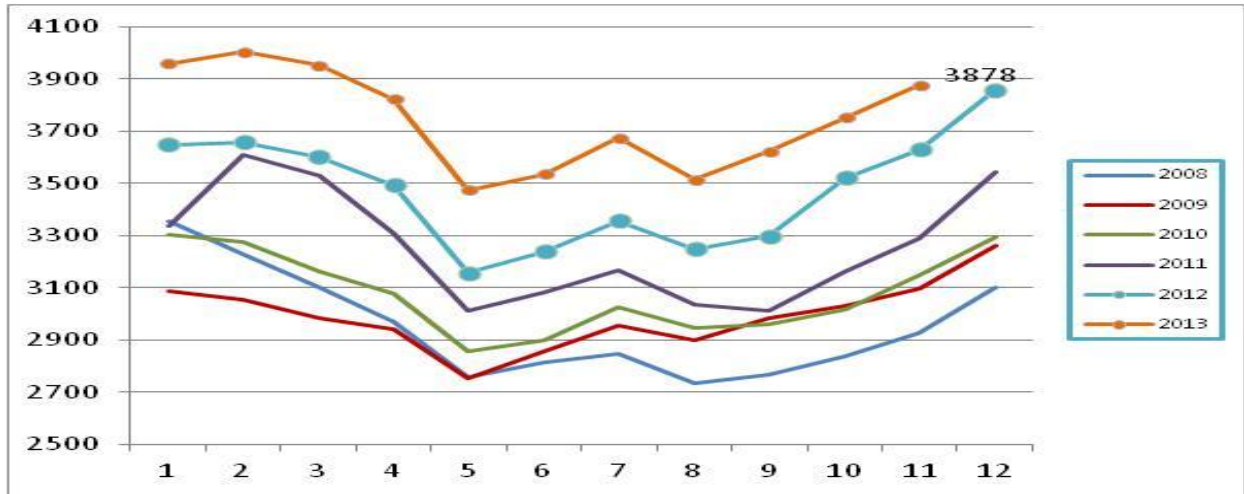
Graafi 3. Alle 25-vuotiaat työttömät työnhakijat Etelä-Savossa kuukauden lopussa v. 2008 –



Graafi 4. Alle 25-vuotiaat työttömät sukupuolen mukaan kuukauden lopussa v. 2008 –

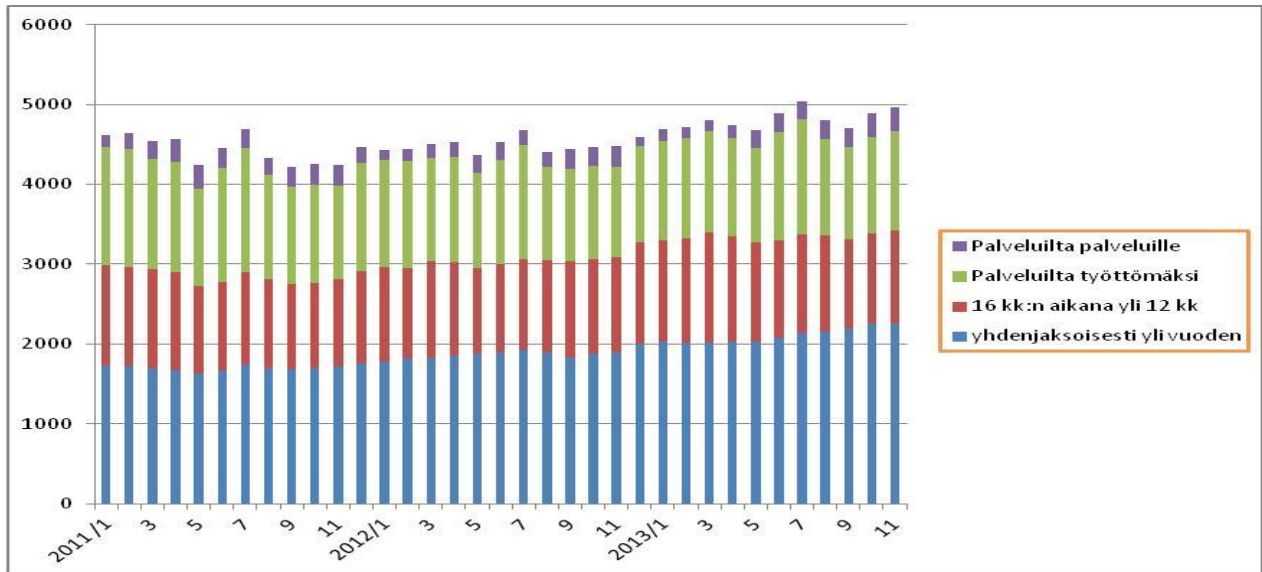
Yhdenjaksoiset pitkäaikaistyöttömät ja muu rakenteellinen työttömyys

Yhdenjaksoisesti yli vuoden työttömänä olleita oli Etelä-Savossa marraskuun lopussa 2 251 eli 355 enemmän kuin vuosi sitten.



Graafi 5. Yhdenjaksoisesti yli vuoden työttömänä olleet Etelä-Savossa kuukauden lopussa v. 2008 –

Rakennetyöttömiä marraskuun lopussa Etelä-Savossa 4 966 mikä oli 59 % kaikista työttömistä. Rakennetyöttömiä lasketaan yhdenjaksoisesti yli vuoden työttömänä olleet (2 251), edeltävän 16 kk:n aikana yhteensä 12 kk työttömänä olleet (1 171), palvelulta työttömäksi jääneet (1 240) ja palveluilta palveluille sijoittuneet (304).



Graafi 6. Rakenteellinen työttömyys kuukauden lopussa ryhmittäin v. 2011 -

Työttömyys kunnittain

Marraskuun lopussa Etelä-Savon ainoa alle 10 %:n työttömyysasteen kunta oli Juva (9,5 %).

Mikkelin kaupungin työttömyysaste oli 12 %, Pieksämäen 11,2 % ja Savonlinnan kaupungin 13,9 %, mikä oli Etelä-Savon kunnista korkein, seuraavaksi korkeimmat Heinävedellä (13,4 %) ja Enonkoskella (13,4 %).

Pieksämäen seutukunnan työttömyysaste on 11 %, Mikkelin seutukunnan 11,9 % ja Savonlinnan seutukunnan 13,7 %.

Maahanmuuttajatyönhakijat

Maahanmuuttajatyönhakijoiden määrä Etelä-Savossa on noussut vuodentakaisesta 10 %. EU-maista tulevia työnhakijoita oli marraskuun lopussa 167, missä kasvua edellisvuodesta 24 %. Muista maista lähtöisin olevia työnhakijoita oli 851, missä kasvua vuodentakaisesta 6 %.

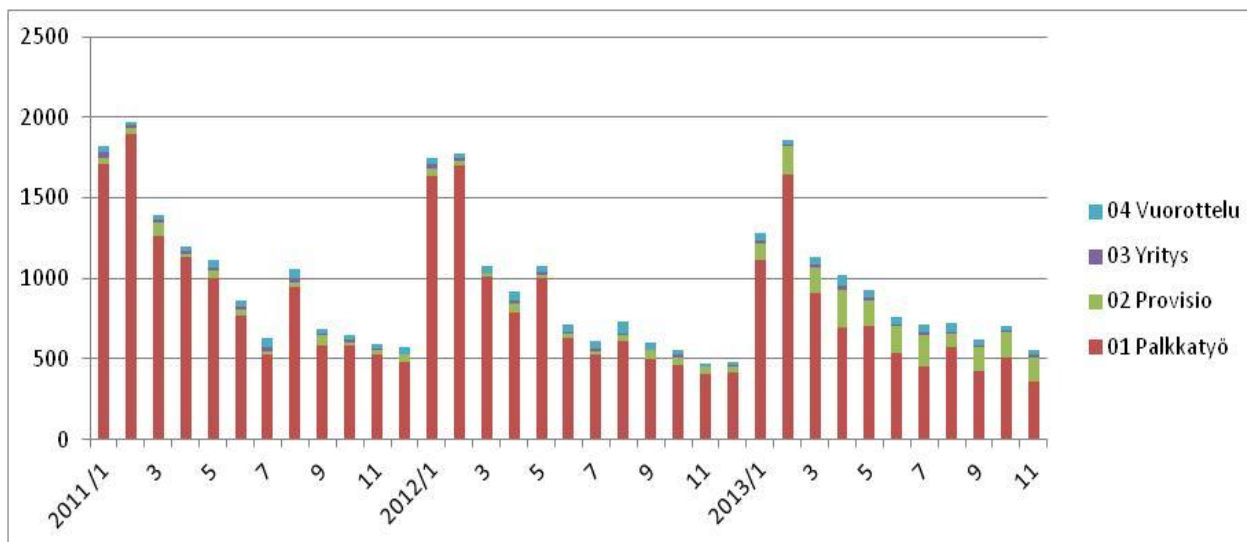
Työttömistä maahanmuuttajista oli aktivointipalveluissa 474 henkilöä eli 54 % ns. laajasta työttömyydestä. Nuoria maahanmuuttajia on työttömänä 24 ja aktivointipalveluissa olevia 58, joten aktivointiaste on heillä peräti 71 %.

TE-hallinnon työllistämis- ja koulutuspalvelut

TE-toimiston palveluissa oli Etelä-Savossa lähes 400 henkilöä enemmän kuin vuosi sitten eli yhteensä 4 154 henkilöä. Näistä miehiä on 48 %. Miesten aktivointiaste oli 28 % ja naisten aktivointiaste on 40 %. Työvoimakoulutuksessa oli marraskuun lopussa 805 henkilöä, mikä on saman verran kuin vuosi sitten. Omaehtoisesti työttömyysturvalla opiskelevia oli 949 (joista 61 % naisia), kuntouttavassa työtoiminnassa 566 (joista 40 % naisia) ja vuorotteluvapaasijaisuuteen työllistettynä 229 (joista 71 % naisia). TE-toimiston aktivointipalvelut alensivat työttömyysastetta 6 %-yksikköä. (Työvoimapolitiisissa palveluissa olevat eivät sisälly työ- ja elinkeinoministeriön työnvälitystilaston työttömiin työnhakijoihin.)

Avoimet työpaikat

Marraskuun aikana Etelä-Savon TE-toimistossa oli avoinna 1 104 työpaikkaa, mikä on 20 % enemmän kuin viime vuoden marraskuussa. Kuukauden lopussa avoimia työpaikkoja oli 443.



Graafi 7. Uudet avoimet työpaikat kuukauden aikana työpaikan tyypin mukaan v. 2011 -

Joulukuun lopun tilannetta kuvaava työllisyyskatsaus julkistetaan tiistaina 21.1.2014.

Lisätiedot:

Etelä-Savon ELY-keskus:

Ennakointiasiantuntija **Merja Toijonen**, puh. **0295 024 165**

Etelä-Savon TE-toimiston yhteystiedot:

TE-toimiston johtaja **Sirkka Rytkönen**, puh. **0295 044 123**

Viestintäasiantuntija **Mervi Huuskonen**, puh. **0295 044 044**

TAULU 7. LASKENTAPÄIVÄN AVOIMET TYÖPAIKAT JA TYÖTTÖMÄT TYÖHAKIJAT ELY-KESKUKSITTAIN (T)

KOKO MAA(T)

ELY-KESKUS(T)	AVOIMET TYÖPAIKAT	TYÖTTÖMÄT TYÖNHAKIJAT			ALLE 25- PITKÄAIK. VUOTIAAT TYÖTTÖMÄT LOMAUTETUT			TYÖTTÖMYYS- ASTE, %
		YHTEENSÄ	MIHET	NAISET				
UUSIMAA	10500	72000	40701	31299	7059	19109	4293	8,6
VARSINAIS-SUOMI	1409	25833	14704	11129	3089	6452	2485	11,4
SATAKUNTA	622	12028	6755	5273	1358	3410	1185	11,3
HÄME	1113	21912	12225	9687	2715	6217	1684	12,5
PIRKANMAA	1741	32294	18349	13945	4261	11086	3111	13,6
KAAKKOIS-SUOMI	911	19338	11427	7911	2493	5179	1451	13,7
ETELÄ-SAVO	338	8332	5033	3299	950	2234	640	12,1
POHJOIS-SAVO	1257	13541	8212	5329	1530	3595	1535	11,7
POHJOIS-KARJALA	474	11135	6471	4664	1248	3119	722	14,8
KESKI-SUOMI	646	19108	11148	7960	2627	5509	1657	15,7
ETELÄ-POHJANMAA	486	8148	4840	3308	1166	1405	1089	9
POHJANMAA	897	8559	5000	3559	1183	2005	829	7,2
POHJOIS-POHJANMAA	1495	24334	14400	9934	3787	5757	2020	13,4
KAINUU	268	5878	3741	2137	698	1272	567	16,8
LAPPI	645	12871	7853	5018	1696	3110	949	15,9
AHVENANMAA	118	541	295	246	118	55	10	3,4
ULKOMAAT	88	19	14	5	3	1	4	0
KOKO MAA	23009	295913	171193	124720	35982	79533	24240	11,2

*) ELY-keskusalueen työvoima on tässä Tilastokeskuksen Työvoimatutkimuksen mukainen 69.000 henkilöä.
TK14-tauluissa sen sijaan työvoimana käytetään Työssäkäyntitilaston lukua, joka on maakunnan kuntien summa.

TK14A TYÖNVÄLITYSTILASTO, TILANNEKATSAUS 29.11.2013												
TAULU 14A. TYÖTTÖMÄT TYÖNHAKIJAT JA AVOIMET TYÖPAIKAT KUNNITTAIN												
ELY-KESKUS: 06 ETELÄ-SAVO												
KUNTA												
	TYÖVOIMA	TYÖTT.-ASTE, %	VRT. MARRAS 2012	TYÖTTÖMÄT YHTEENSÄ	MIEHET	NAISET	ALLE 20-V	ALLE 25-V	YLI 50-V	PITKÄAIK.-TYÖTT. VAMM. JA PITKÄAIK.-SAIRAAT	AVOIMET TYÖPAIKAT	
HIRVENSALMI	978	12,3	9,7	120	60	60	..	10	67	28	26	2
KANGASNIEMI	2381	11,9	10,8	283	162	121	8	34	149	58	50	10
MIKKELI	25481	12,0	11,2	3057	1841	1216	108	387	1276	893	721	185
MÄNTYHARJU	2631	11,6	11,5	304	174	130	..	23	146	95	76	27
PERTUNMAA	776	12,2	11,0	95	52	43	..	5	43	24	25	1
PUUMALA	960	10,5	10,3	101	70	31	..	6	61	35	17	5
MIKKELIN SEUTUKUNTA	33207	11,9	11,1	3960	2359	1601	126		1742	1133	915	230
JOROINEN	2328	12,5	12,2	290	193	97	7	32	148	54	52	10
JUVA	2975	9,5	8,6	284	178	106	7	25	160	63	44	16
PIEKSÄMÄKI	8402	11,2	9,7	939	560	379	37	155	397	194	245	66
PIEKSÄMÄEN SEUTUKUNTA	13705	11,0	9,9	1513	931	582	51	212	705	311	341	92
ENONKOSKI	633	13,4	13,4	85	45	40	..	5	50	25	15	0
HEINÄVESI	1488	13,4	12,7	200	129	71	7	17	113	48	47	5
RANTASALMI	1695	12,5	13,5	212	144	68	..	18	107	58	28	3
SAVONLINNA	16347	13,9	13,2	2274	1387	887	55	232	1082	634	402	105
SULKAVA	1149	13,1	11,5	151	83	68	..	6	79	42	27	8
SAVONLINNAN SEUTUKUNTA	21312	13,7	13,1	2922	1788	1134	70	278	1431	807	519	121
ETELÄ-SAVO	68224	12,3	11,2	8395	5078	3317	247	955	3878	2251	1775	443
KOKO MAA	2611164	11,3	9,7	295913	171193	124720	8040	35982	112961	79533	40685	23009
.. = tietoa ei ole saatu, se on liian epävarma esitettäväksi tai se on salassapitosäännön alainen												

TAULU 1. TYÖLLISYYSTILANNE 2013 MARRASKUUN LOPUSSA (I) JA					
TOIMISTOJEN TOIMINTA MARRASKUUN AIKANA (II)					
ELY-KESKUS: ETELÄ-SAVO					
			vrt.	muutos	muutos
I	TILANNE KUUKAUDEN LOPUSSA	marras.13	marras.12	HENK.	%
A.	TYÖNHAKIJAT				
1.	Työttömät työnhakijat	8395	7872	523	6,6
	joista henkilökohtaisesti lomautetut	661	606	55	9,1
2.	Lyhennetyllä työviikolla	154	77	77	100,0
3.	Työssä olevat yhteensä	3154	3426	-272	-7,9
	joista yleisillä työmarkkinoilla	2251	2099	152	7,2
	joista työllistettynä	903	1327	-424	-32,0
4.	Työvoiman ulkopuolella	3143	2622	521	19,9
	joista työllistymistä edist.palvelussa	927	0	927	
	joista koulutuksessa	1211	0	1211	
5.	Työttömyyseläkettä saavat	510	969	-459	-47,4
1.-5.	Kaikki työnhakijat yhteensä	15356	14966	390	2,6
B	TYÖVOIMAN KYSYNTÄ				
1.	Avoimet työpaikat yhteensä	443	362	81	22,4
	joista yli kuukauden avoinna olleet	127	111	16	14,4
	joista yli 2 kuukautta avoinna olleet	64	61	3	4,9
C	PALVELUISSA				
1.	Valtiolle työllistetyt	25	20	5	25,0
2.	Kuntiin työllistetyt	201	240	-39	-16,2
3.	Yksityiselle sektorille työllistetyt	970	765	205	26,8
1.-3.	Työllistetyt yhteensä	1196	1025	171	16,7
4.	Työvoimakoulutuksessa	805	809	-4	-0,5
5.	Valmennuksessa	19	0	19	
6.	Työ-/koulutuskokeilussa	390	0	390	
7.	Työharjoittelussa/työelämävalmennuks	0	484	-484	-100,0
8.	Vuorotteluvapaasijaisena	229	223	6	2,7
9.	Kuntouttavassa työtoiminnassa	566	412	154	37,4
10.	Omaehtoisessa opiskelussa	949	820	129	15,7
1.-10.	Palveluissa yhteensä	4154	3773	381	10,1
D.	TYÖTTÖMYYDEN RAKENNE				
1.	Työttömät naiset	3317	3083	234	7,6
2.	Työttömät miehet	5078	4789	289	6,0
3.	Alle 25-vuotiaat työttömät	955	987	-32	-3,2
4.	Yli 50-vuotiaat työttömät	3878	3677	201	5,5
5.	Pitkäaikaistyöttömät	2251	1896	355	18,7
E.	TOIMEENTULOTURVA				
1.	Työttömiä työttömyyskassojen jäseniä	3970	3707	263	7,1
II.	TOIMINTA KUUKAUDEN AIKANA				
1.	Työttömät työnhakijat	9350	8745	605	6,9
2.	Muut työnhakijat	6569	6752	-183	-2,7
1.-2.	Työnhakijat yhteensä	15919	15497	422	2,7
3.	Kuukauden kaikki työpaikat	1104	916	188	20,5
	Kuukauden uudet työpaikat	552	474	78	16,5
	Täyttyneet työpaikat	650	548	102	18,6
	joista toimiston hakijalla täytt.	123	165	-42	-25,5
4.	Alkaneet työttömyysjaksot	1751	1776	-25	-1,4
5.	Päättäneet työttömyysjaksot	1309	1404	-95	-6,8
6.	Uudet työllistämiset	136	276	-140	-50,7
7.	Aloittanut työvoimakoulutuksen	93	108	-15	-13,9

NÄKYMIÄ | JOULUKUU | 2013

**ETELÄ-SAVON TYÖLLISYYSKATSAUS 29.11.2013
JULKAISUVAPAA PERJANTAINA 20.12.2013 KLO 9:00**

**Etelä-Savon elinkeino-, liikenne- ja ympäristökeskus
Merja Toijonen|**

www.ely-keskus.fi/julkaisut | www.doria.fi/ely-keskus