

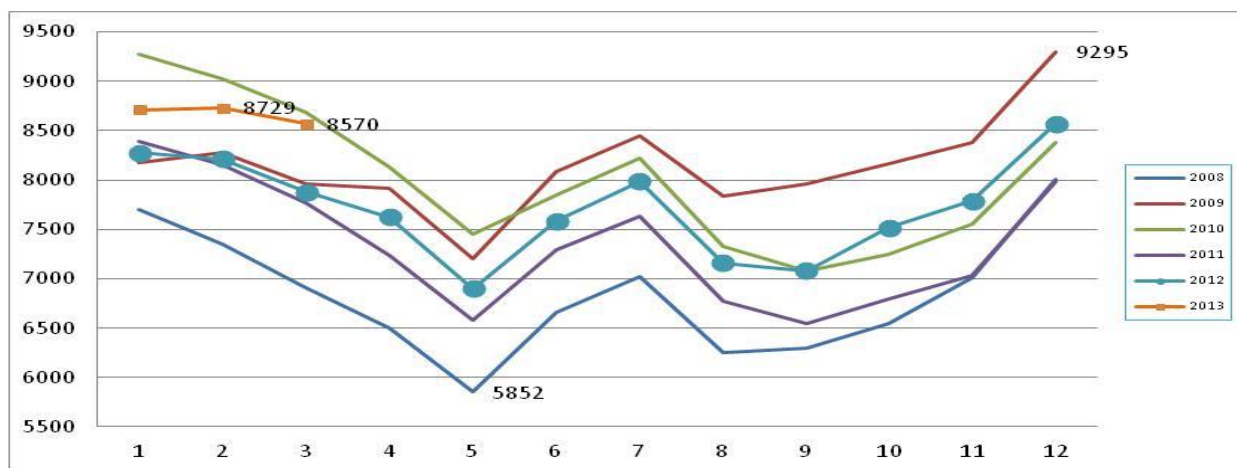
Etelä-Savossa työttömyys lisääntynyt vuodentakaisesta lähes kaikissa ammattiryhmissä

Työllisyyskatsaus, maaliskuu 2013

23.4.2013 klo 9:00

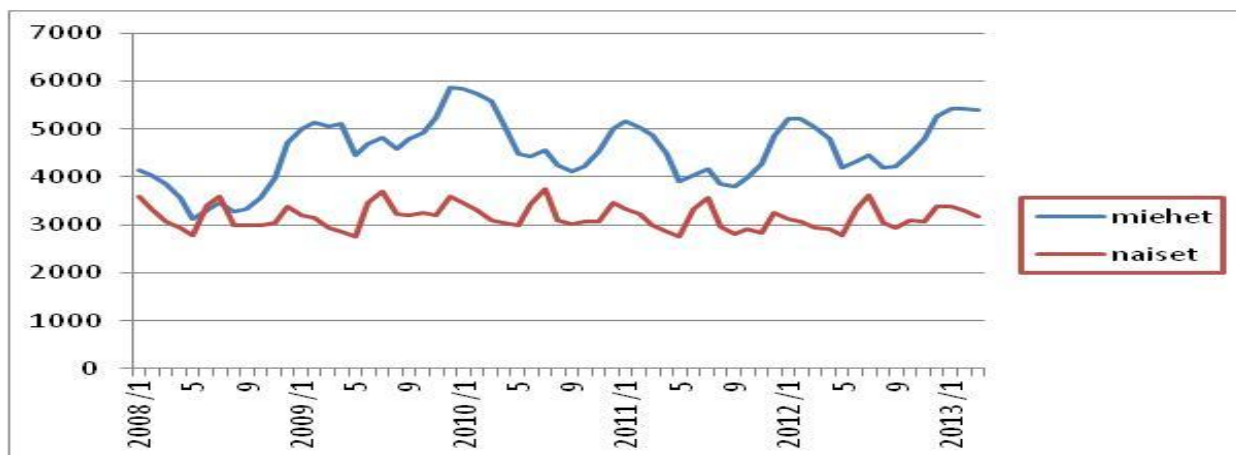
Työttömät työnhakijat

Etelä-Savossa oli maaliskuun lopussa työttömänä 8 570 henkilöä eli 12,6 % työvoimasta. Työttömien määrä nousi noin 700:lla vuodentakaisesta, mutta laski noin 150:llä helmikuusta. Koko maassa työttömiä oli 287 000 eli noin 4000 vähemmän kuin helmikuussa ja 41 000 enemmän kuin vuosi sitten. Työttömien osuus työvoimasta oli maaliskuun lopussa koko maassa 10,9 %.



Graafi 1. Työttömät työnhakijat Etelä-Savossa kuukauden lopussa v. 2008 -

Miehiä oli Etelä-Savossa työttömänä 5 388 eli yli 400 enemmän kuin vuosi sitten ja naisia 3 182 eli lähes 300 enemmän kuin vuosi sitten. Työttömistä oli miehiä 63 %. Miesten työttömyysaste oli maaliskuussa 15,5 % ja naisten 9,5 %.



Graafi 2. Työttömät miehet ja naiset Etelä-Savossa v. 2008 -

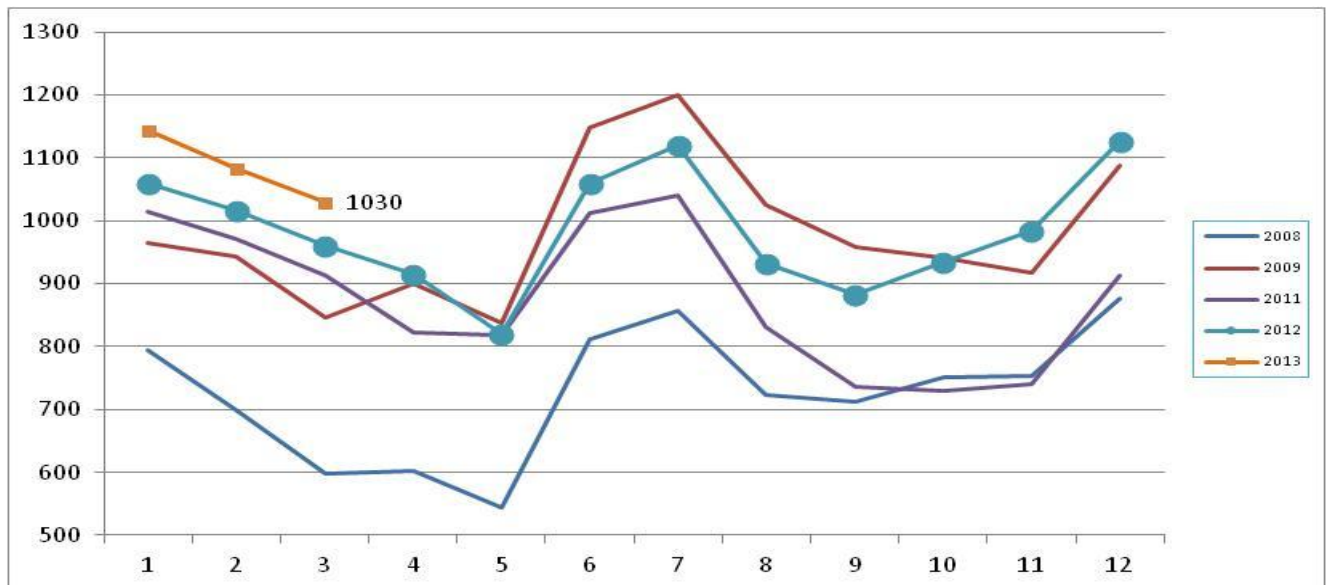
Lomautukset

Henkilökohtaisesti lomautettuja oli Etelä-Savossa maaliskuun lopussa 888; määrä on 20 % suurempi kuin vuosi sitten. Ryhmälomautettuja oli lisäksi yli 350 henkilöä - heistä yli 80 % Mikkelin seudulla.

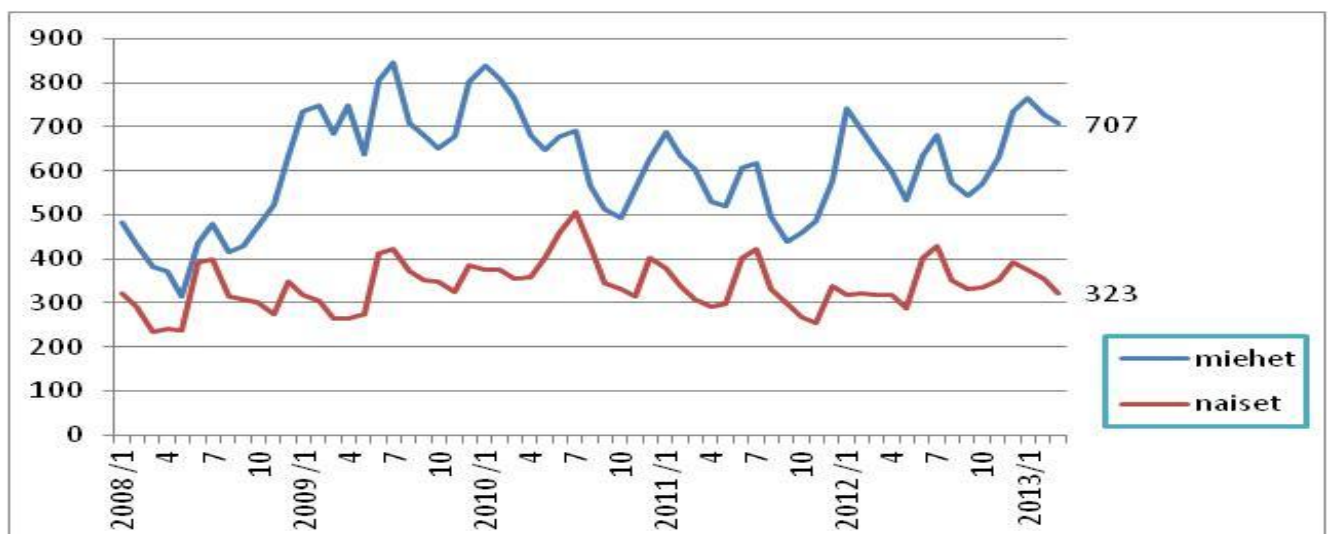
Työttömät alle 25-vuotiaat

Alle 25-vuotiaita oli maaliskuun lopussa Etelä-Savossa työttömänä 1 030, mikä on 53 vähemmän kuin helmikuussa ja 69 enemmän kuin vuosi sitten. Nuorten osuus kaikista työttömistä oli 12 %. Miesten osuus alle 25-vuotiaista työttömistä oli 69 %. Alle 30-vuotiaita vastavalmistuneita ammatillisen koulutuksen suorittaneita oli työttömänä yhteensä 348, joista 25 - 29 -vuotiaita 64.

Nuoria oli palkkatukityössä 151 ja viime vuodelta jatkuvassa työmarkkinatuen harjoittelussa tai työelämävalmennuksessa 34. Nuorten osuus palkkatukityössä olevista on hiljalleen noussut ja oli 17 %. Työ- ja koulutuskokeiluihin ja arviointipalveluihin osallistuneista puolet on alle 25-vuotiaita. TE-toimiston aktivointipalvelujen merkitys on nuorten osalta varsin suuri: Työnvälitystilaston mukaan alle 25-vuotiaiden työttömyysaste Etelä-Savossa oli maaliskuussa 17 % työvoimasta, kun se ilman aktivointitoimia olisi 28 %. Nuorten miesten työttömyysastetta aktivointitoimet alensivat 36 %:stai 23 %:iin ja nuorten naisten työttömyysaste 20 %:sta 11 %:iin työvoimasta.



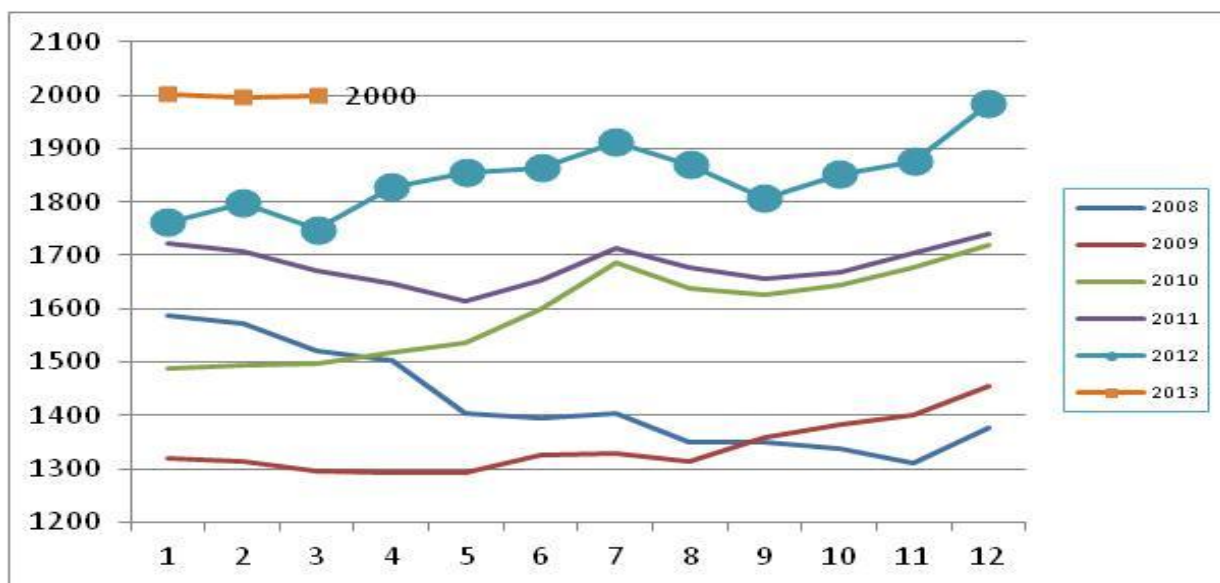
Graafi 3. Alle 25-vuotiaat työttömät työnhakijat Etelä-Savossa kuukauden lopussa v. 2008 –



Graafi 4. Alle 25-vuotiaat työttömät sukupuolen mukaan kuukauden lopussa v. 2008 –

Yhdenjaksoiset pitkäaikaistyöttömät ja muut vaikeasti työllistyvät

Yhdenjaksoisesti yli vuoden työttömänä olleita oli Etelä-Savossa maaliskuun lopussa 2 000 eli 197 enemmän kuin vuosi sitten.



Graafi 5. Yhdenjaksoisesti yli vuoden työttömänä olleet Etelä-Savossa kuukauden lopussa v. 2008 –

Vaikeasti työllistyviä oli maaliskuun lopussa Etelä-Savossa 4 752, mikä on noin 55 % kaikista työttömistä. Vaikeasti työllistyyiin lasketaan yhdenjaksoisesti yli vuoden työttömänä olleet (2 000), edeltävän 16 kk:n aikana yhteensä 12 kk työttömänä olleet (1 362), toimenpiteeltä työttömäksi jääneet (1 251) ja toimenpiteeltä toimenpiteelle sijoittuneet (139).

Työttömyys kunnittain

Maaliskuun lopussa Etelä-Savon pienimmät työttömyysasteet olivat Hirvensalmella (9,1 %), Juvalla (9,7 %) ja Puumalassa (10,5 %). Pieksämäen työttömyysaste oli 11,1 %, Mikkelin 12,0 % ja Savonlinnan 14,9 %. Savonlinnan jälkeen korkein työttömyysaste oli Heinävedellä (14,6 %) ja Rantasalmella (14,8 %).

Pieksämäen seutukunnan työttömyysaste on 11,2 %, Mikkelin seutukunnan 12,0 % ja Savonlinnan seutukunnan 14,7 %.

Avoimet työpaikat

Maaliskuun aikana Etelä-Savon TE-toimistossa oli avoinna 3 295 työpaikkaa, mikä on 3 % vähemmän kuin viime vuoden maaliskuussa. Kuukauden lopussa avoimia työpaikkoja oli 1 523, joista vajaa puolet oli alle 3 kk kestäviä kausityöpaikkoja majoitus- ja ravitsemispalvelutyössä sekä maa- ja metsätaloustyössä.

Työllistämisen- ja koulutustoimenpiteet

Työllistettynä ja työllistymistä edistävissä palveluissa oli Etelä-Savossa noin 150 henkilöä enemmän kuin vuosi sitten eli yhteensä 1 439 henkilöä. Työvoimakoulutuksessa oli maaliskuun lopussa 744 henkilöä, mikä on 56 vähemmän kuin vuosi sitten. Tämän lisäksi omaehtoisesti työttömyysturvalla opiskelevia oli 810 (joista 64 % naisia), kuntouttavassa työtoiminnassa 489 (joista 41 % naisia) ja vuorotteluvapaasijaisuuteen työllistettynä 207 (joista 68 % naisia). TE-toimiston aktivointipalvelut alensivat työttömyysastetta yli 5 %-yksikköä. (Työvoimapolitiisissa palveluissa olevat eivät sisälly työ- ja elinkeinoministeriön työnvälitystilaston työttömiin työnhakijoihin.)

Huhtikuun lopun tilannetta kuvaava työllisyyskatsaus julkistetaan tiistaina 21.5.2013.

Lisätiedot:

Etelä-Savon ELY: ennakointiasiantuntija **Merja Toijonen**, puh. 0295 024 165

Etelä-Savon TE-toimiston yhteystiedot:

TE-toimiston johtaja **Sirkka Rytönen**, puh. 0295 044 123

Viestintäasiantuntija **Mervi Huuskonen**, puh. 0295 044 044

TAULU 7. LASKENTAPÄIVÄN AVOIMET TYÖPAIKAT JA TYÖTTÖMÄT TYÖHAKIJAT ELY-KESKUKSITTAIN(T)
KOKO MAA(T)

ELY-KESKUS(T)	AVOIMET TYÖPAIKAT	TYÖTTÖMÄT TYÖNHAKIJAT						TYÖTTÖMYYS ASTE, %
		YHTEENSÄ	MIEHET	NAISET	ALLE 25- VUOTIAAT	PITKÄAIK. TYÖTTÖMÄT	LOMAUTETUT	
UUSIMAA	18038	65973	38455	27518	7061	14978	3704	7,8
VARSINAIS-SUOMI	4040	25558	14958	10600	3154	5579	2602	11,1
SATAKUNTA	2193	12382	7178	5204	1551	3156	1259	11,5
HÄME	2581	21508	12526	8982	2796	5354	1798	11,9
PIRKANMAA	4184	30108	17540	12568	4110	9140	2407	12,2
KAAKKOIS-SUOMI	1831	19533	11977	7556	2615	4925	1689	14,1
ETELÄ-SAVO	1181	8570	5388	3182	1030	2000	888	12,6
POHJOIS-SAVO	2513	13965	8831	5134	1785	3404	1761	12,6
POHJOIS-KARJALA	1169	11706	7152	4554	1369	2980	1015	16,3
KESKI-SUOMI	1101	18336	10974	7362	2663	4848	1574	14,8
ETELÄ-POHJANMAA	1965	8094	4964	3130	1208	1308	1059	8,6
POHJANMAA	2593	8838	5341	3497	1310	1774	993	7,5
POHJOIS-POHJANMAA	3385	24212	15056	9156	3941	5099	2291	13,5
KAINUU	450	5336	3479	1857	632	1005	506	15,2
LAPPI	1199	12191	7915	4276	1667	2545	1092	15,4
AHVENANMAA	379	536	309	227	130	51	31	3,6
ULKOMAAT	390	44	28	16	0	13	10	0
KOKO MAA	49194	286951	172103	114848	37023	68181	24692	10,9

TK14A TYÖNVÄLITYSTILASTO, TILANNEKATSAUS 31.3.2013												
TAULU 14A. TYÖTTÖMÄT TYÖNHAKIJAT JA AVOIMET TYÖPAIKAT KUNNITTAIN												
ELY-KESKUS: 06 ETELÄ-SAVO												
KUNTA												
	TYÖVOIMA	TYÖTT.-ASTE, %	VRT. MAALIS 2012	TYÖTTÖMÄT YHTEENSÄ	MIEHET	NAISET	ALLE 20-V	ALLE 25-V	YLI 50-V	PITKÄAIK.-TYÖTT. VAIMM. JA PITKÄAIK.-SAIRAAT	AVOIMET TYÖPAIKAT	
HIRVENSALMI	971	9,1	9,5	88	40	48	..	6	55	29	17	5
KANGASNIEMI	2371	12,9	10,8	306	176	130	9	31	164	44	60	38
MIKKELI	25493	12,0	11,1	3064	1927	1137	80	420	1252	770	721	588
MÄNTYHARJU	2624	12,5	10,3	328	196	132	..	28	152	73	74	31
PERTUNMAA	781	11,3	10,7	88	52	36	..	5	42	29	25	14
PUUMALA	961	10,5	11,1	101	69	32	..	5	65	30	18	2
MIKKELIN SEUTUKUNTA	33201	12,0	11,0	3975	2460	1515	99	495	1730	975	915	678
JOROINEN	2328	13,5	11,9	314	217	97	..	27	156	53	56	24
JUVA	2979	9,7	8,4	289	203	86	..	19	166	47	41	29
PIEKSÄMÄKI	8413	11,1	9,4	931	572	359	18	120	412	152	247	329
PIEKSÄMÄEN SEUTUKUNTA	13720	11,2	9,6	1534	992	542	26	166	734	252	344	382
ENONKOSKI	636	14,3	16,2	91	60	31	..	5	55	23	15	4
HEINÄVESI	1490	14,8	14,1	220	152	68	..	20	128	53	51	23
RANTASALMI	1697	14,6	13,8	248	170	78	12	27	128	57	42	14
SAVONLINNA	16341	14,9		2432	1513	919	58	306	1147	619	435	410
SULKAVA	1149	12,5	12,5	144	92	52	..	6	79	41	32	12
SAVONLINNAN SEUTUKUNTA	21313	14,7	13,9	3135	1987	1148	76	364	1537	793	575	463
ETELÄ-SAVO	68234	12,7	12,0	8644	5439	3205	201	1025	4001	2020	1834	1523
KOKO MAA	2610625	11,0	9,3	286951	172103	114848	6419	37023	108805	68181	41175	49194
.. = tietoa ei ole saatu, se on liian epävarma esitettäväksi tai se on salassapitosäännön alainen (Pieksämäen ja Savonlinnan seutukunnilla nuorten kokonaissumma on salattava, jotta yhden kunnan salassapidettäviä tietoja ei voi laskea kokonaissumman kautta.)												

TAULU 1. TYÖLLISYYSILANNE 2013 MAALISKUUN LOPUSSA (I) JA					
TOIMISTOJEN TOIMINTA MAALISKUUN AIKANA (II)					
ELY-KESKUS: ETELÄ-SAVO					
			vrt.	muutos	muutos
I	TILANNE KUUKAUDEN LOPUSSA	maalis.13	maalis.12	HENK.	%
A.	TYÖNHAKIJAT				
1.	Työttömät työnhakijat	8644	7970	674	8,5
	joista henkilökohtaisesti lomautetut	904	768	136	17,7
2.	Lyhennetyllä työviikolla	103	65	38	58,5
3.	Työssä olevat yhteensä	2942	3421	-479	-14,0
	joista yleisillä työmarkkinoilla	2059	2123	-64	-3,0
	joista työllistettynä	883	1298	-415	-32,0
4.	Työvoiman ulkopuolella	2961	2705	256	9,5
	joista työllistymistä edist.palvelussa	664	0	664	0,0
	joista koulutuksessa	443	0	443	0,0
5.	Työttömyyseläkettä saavat	806	1234	-428	-34,7
1.-5.	Kaikki työnhakijat yhteensä	15456	15395	61	0,4
B	TYÖVOIMAN KYSYNTÄ				
1.	Avoimet työpaikat yhteensä	1523	1715	-192	-11,2
	joista yli kuukauden avoinna olleet	671	988	-317	-32,1
	joista yli 2 kuukautta avoinna olleet	158	536	-378	-70,5
C	PALVELUISSA				
1.	Valtiolle työllistetyt	25	26	-1	-3,8
2.	Kuntiin työllistetyt	234	221	13	5,9
3.	Yksityiselle sektorille työllistetyt	753	830	-77	-9,3
1.-3.	Työllistetyt yhteensä	1012	1077	-65	-6,0
4.	Työvoimakoulutuksessa	744	800	-56	-7,0
5.	Valmennuksessa	0	0	0	0,0
6.	Työ-/koulutuskokeilussa	364	0	364	0,0
7.	Työharjoittelussa/työelämävalmennuksessa	63	494	-431	-87,2
8.	Vuorotteluvapaasijaisena	207	218	-11	-5,0
9.	Kuntouttavassa työtoiminnassa	489	384	105	27,3
10.	Omaehtoisessa opiskelussa	810	768	42	5,5
1.-10.	Palveluissa yhteensä	3689	3741	-52	-1,4
D.	TYÖTTÖMYYDEN RAKENNE				
1.	Työttömät naiset	3205	2941	264	9,0
2.	Työttömät miehet	5439	5029	410	8,2
3.	Alle 25-vuotiaat työttömät	1025	963	62	6,4
4.	Yli 50-vuotiaat työttömät	4001	3657	344	9,4
5.	Pitkäaikaistyöttömät	2020	1824	196	10,7
E.	TOIMEENTULOTURVA				
1.	Työttömiä työttömyyskassojen jäseniä	4183	3740	443	11,8
II.	TOIMINTA KUUKAUDEN AIKANA				
1.	Työttömät työnhakijat	9739	9241	498	5,4
2.	Muut työnhakijat	6396	6902	-506	-7,3
1.-2.	Työnhakijat yhteensä	16135	16143	-8	0,0
3.	Kuukauden kaikki työpaikat	3295	3388	-93	-2,7
	Kuukauden uudet työpaikat	1130	1076	54	5,0
	Täyttyneet työpaikat	1983	1713	270	15,8
	joista toimiston hakijalla täytt.	622	380	242	63,7
4.	Alkaneet työttömyysjaksot	1529	1678	-149	-8,9
5.	Päättyneet työttömyysjaksot	1528	1850	-322	-17,4
6.	Uudet työllistämiset	150	375	-225	-60,0
7.	Aloittanut työvoimakoulutuksen	134	281	-147	-52,3

**TYÖTTÖMÄT TYÖNHAKIJAT JA TYÖTTÖMYYSASTE KUNNITTAIN V. 2013
ETELÄ-SAVO**

KUNTA	työ- voima	kuukausi												keskim. v. 2013
		1	2	3	4	5	6	7	8	9	10	11	12	
HIRVENSALMI	971	101	91	88										93
		10,4	9,4	9,1										9,6 %
KANGASNIEMI	2371	328	316	306										317
		13,8	13,3	12,9										13,4 %
MIKKELI	25493	3105	3127	3064										3099
		12,2	12,3	12,0										12,2 %
MÄNTYHARJU	2624	346	345	328										340
		13,2	13,1	12,5										12,9 %
PERTUNMAA	781	96	92	88										92
		12,3	11,8	11,3										11,8 %
PUUMALA	961	110	111	101										107
		11,4	11,6	10,5										11,2 %
Mikkelin seutukunta	33201	4086	4082	3975										4048
		12,3	12,3	12,0										12,2 %
JOROINEN	2328	309	307	314										310
		13,3	13,2	13,5										13,3 %
JUVA	2979	298	300	289										296
		10,0	10,1	9,7										9,9 %
PIEKSÄMÄKI	8413	973	969	931										958
		11,6	11,5	11,1										11,4 %
Pieksämäen seutukunta	13720	1580	1576	1534										1563
		11,5	11,5	11,2										11,4 %
ENONKOSKI	636	89	86	91										89
		14,0	13,5	14,3										13,9 %
HEINÄVESI	1490	212	227	220										220
		14,2	15,2	14,8										14,7 %
RANTASALMI	1697	255	258	248										254
		15,0	15,2	14,6										14,9 %
SAVONLINNA	16341	2442	2440	2432										2438
		14,9	14,9	14,9										14,9 %
SULKAVA	1149	149	142	144										145
		13,0	12,4	12,5										12,6 %
Savonlinnan seutukunta	21313	3147	3153	3135										3145
		14,8	14,8	14,7										14,8 %
ETELÄ-SAVO	68234	8813	8811	8644										8756
		12,9	12,9	12,7										12,8 %
KOKO MAA	2698000	292487	290870	286951										290103
		11,2	11,1	11,0										10,8 %

työvoima

2013

1. nelj. 2. nelj. 3. nelj. 4. nelj. keskiarvo

Koko maa

2610625

E-Savo

68234

NÄKYMIÄ | HUHTIKUU | 2013

**ETELÄ-SAVON TYÖLLISYYSKATSAUS 31.3.2013
JULKAISUVAPAA TIISTAINA 23.4.2013 KLO 9:00**

**Etelä-Savon elinkeino-, liikenne- ja ympäristökeskus
Merja Toijonen|**

www.ely-keskus.fi/julkaisut | www.doria.fi/ely-keskus