

Etelä-Savossa työttömyys on lisääntynyt vuodentakaisesta tilanteesta koko maata vähemmän kaikissa ammattiryhmissä

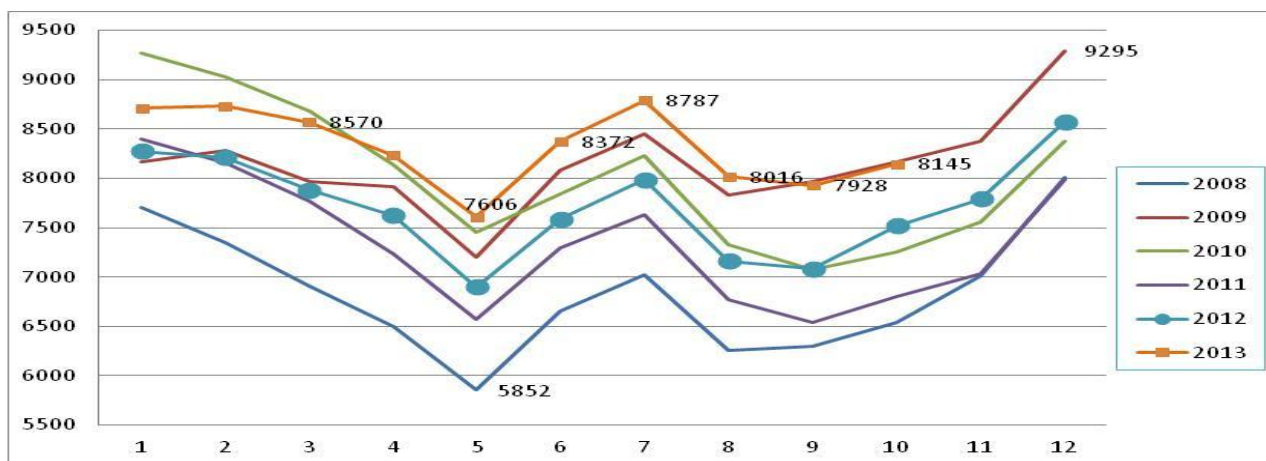
Työllisyyskatsaus, lokakuu 2013

26.11.2013 klo 9:00

Työttömät työnhakijat

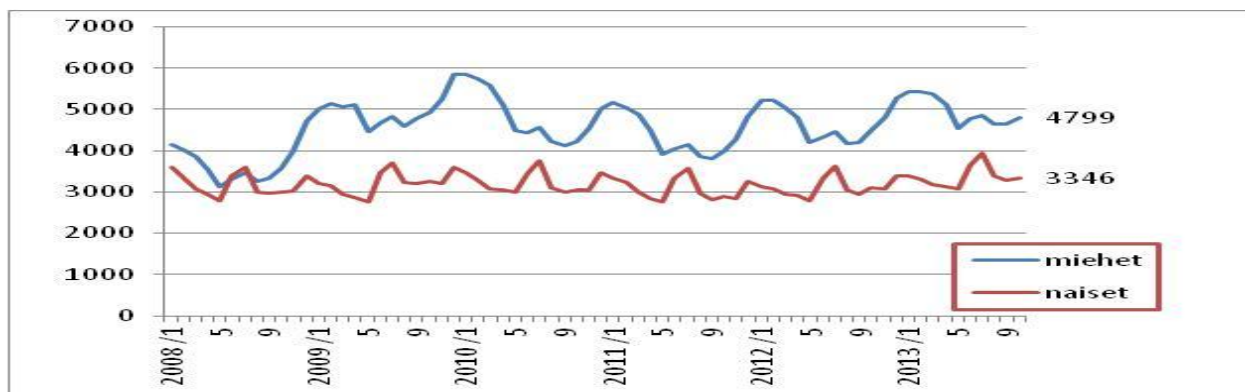
Etelä-Savossa oli lokakuun lopussa työttömänä 8 145 henkilöä eli 11,9 % työvoimasta. Työttömien määrä nousi yli 500:lla vuodentakaisesta ja noin 200:lla syyskuusta. Koko maassa työttömiä oli 289 600 eli 39 500 enemmän kuin vuosi sitten ja 4 600 enemmän kuin syyskuussa. Työttömien osuus työvoimasta oli lokakuun lopussa koko maassa 11,1 %.

Etelä-Savossa sekä nuorten työttömien että kaikkien työttömien määrä lisääntyi vuodentakaiseen verrattuna selvästi vähemmän kuin koko maassa. Alle 25-vuotiaiden työttömien määrä lisääntyi Etelä-Savossa 14 % ja koko maassa 19 %. Kaikkien työttömien määrä lisääntyi Etelä-Savossa 7 % ja koko maassa 16 %.



Graafi 1. Työttömät työnhakijat Etelä-Savossa kuukauden lopussa v. 2008 -

Miehiä oli Etelä-Savossa työttömänä 4 799 eli yli 300 enemmän kuin vuosi sitten ja naisia 3 346, mikä on 244 enemmän kuin vuosi sitten. Työttömistä oli miehiä 59 %. Miesten työttömyysaste oli lokakuussa 14 % ja naisten 10 %.



Graafi 2. Työttömät miehet ja naiset Etelä-Savossa v. 2008 -

Lomautukset

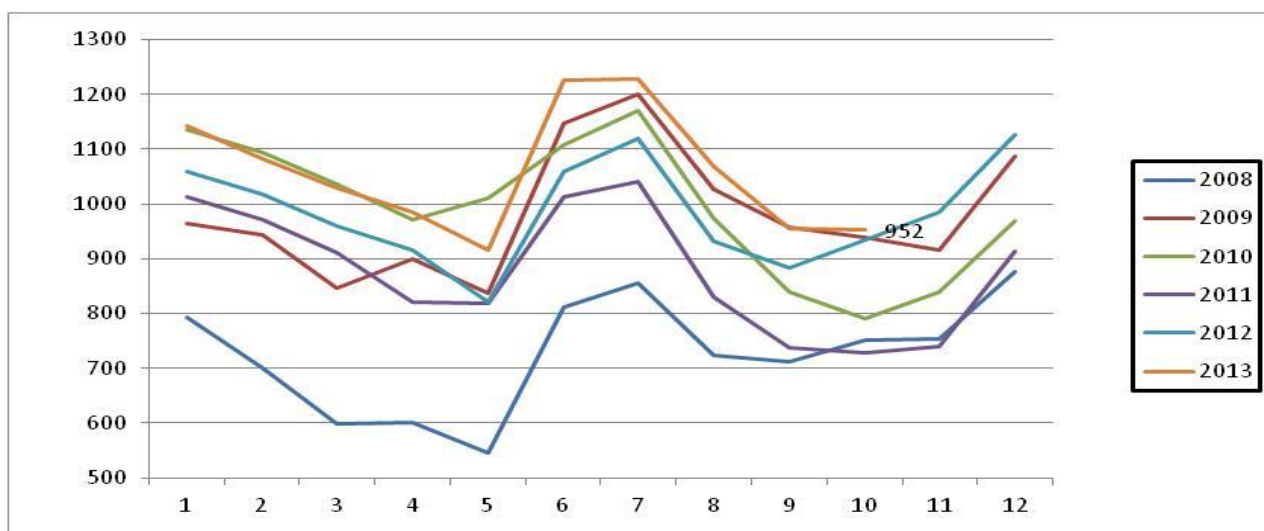
Lomautettuja oli Etelä-Savossa lokakuun lopussa 534. Kun otetaan huomioon se muutos, että aiemmin ryhmänä lomautetut ovat luvussa mukana, niin lomautettujen määrä on lokakuun lopussa ollut pienempi kuin edellisvuonna. (Heinäkuusta 2013 lähtien ei ole enää ryhmälomautusmenettelyä, vaan jokainen lomautettu ilmoittautuu henkilökohtaisesti te-toimistoon.

Työttömät alle 25-vuotiaat

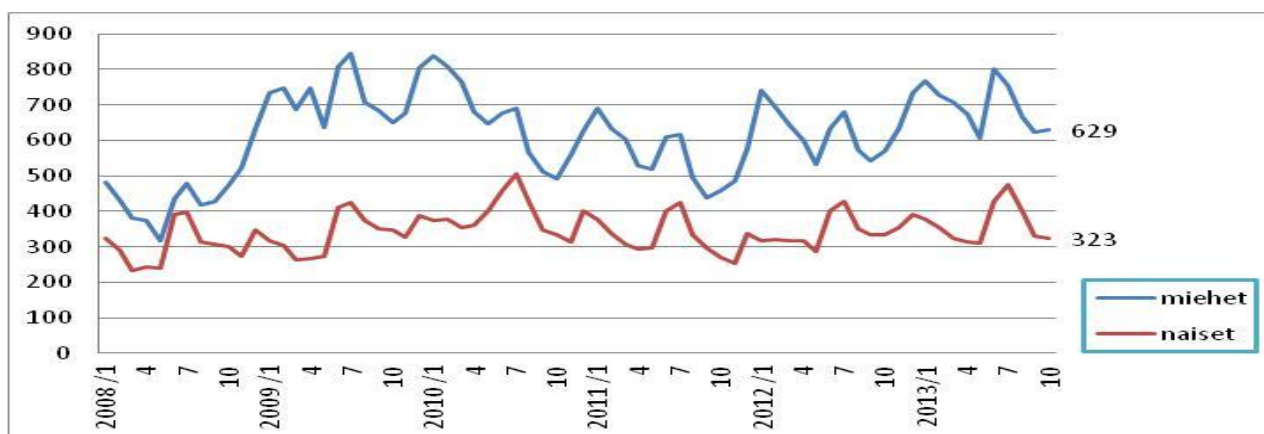
Alle 25-vuotiaita oli lokakuun lopussa Etelä-Savossa työttömänä 952, mikä on 4 vähemmän kuin syyskuussa ja 18 enemmän kuin vuosi sitten. Nuorten osuus kaikista työttömistä oli noin 12 %. Miesten osuus alle 25-vuotiaista työttömistä oli 66 %. Alle 30-vuotiaita vastavalmistuneita ammatillisen koulutuksen suorittaneita oli työttömänä yhteensä 350, joista 25 - 29 -vuotiaita 76.

Nuoria oli lokakuun lopussa palkkatukityössä 277, joista 191 eli 69 % työskenteli yrityksissä. Nuorten osuus palkkatukityössä oli 23 %. Palkkatuella olleista nuorista 62 % on miehiä. Työ- ja koulutuskokeiluissa ja arviointipalveluissa oli lokakuun lopussa yhteensä yli 800 nuorta, mikä on 42 % näihin palveluihin osallistuneista.

Nuorten työttömien aktiivointiaste oli Etelä-Savossa lokakuussa 43 %. Osuus on ELY-alueista viidenneksi korkein – Itä-Suomen maakunnat olivat kaikki 5 parhaan joukossa. Työnvälitystilaston mukaan alle 25-vuotiaiden työttömyysaste Etelä-Savossa oli lokakuussa 15 % työvoimasta, kun se ilman aktiivointipalveluja olisi 27 %. Nuorten miesten työttömyysastetta aktiivointitoimet alensivat 33 %:sta 20 %:iin ja nuorten naisten työttömyysastetta 21 %:sta 11 %:iin työvoimasta.



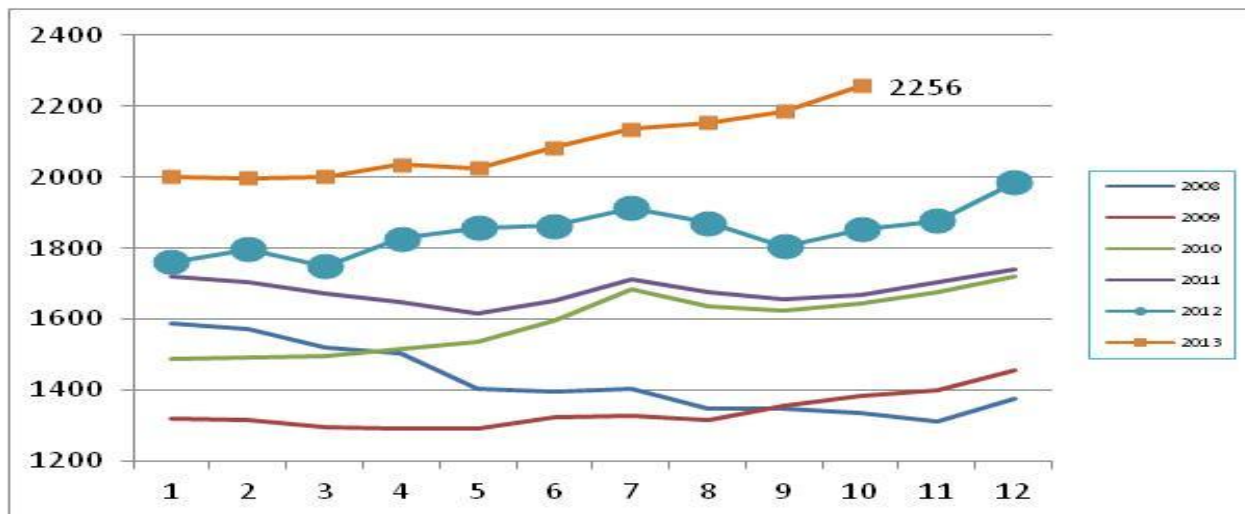
Graafi 3. Alle 25-vuotiaat työttömät työnhakijat Etelä-Savossa kuukauden lopussa v. 2008 –



Graafi 4. Alle 25-vuotiaat työttömät sukupuolen mukaan kuukauden lopussa v. 2008 –

Yhdenjaksoiset pitkäaikaistyöttömät ja muu rakenteellinen työttömyys

Yhdenjaksoisesti yli vuoden työttömänä olleita oli Etelä-Savossa lokakuun lopussa 2 256 eli 382 enemmän kuin vuosi sitten.



Graafi 5. Yhdenjaksoisesti yli vuoden työttömänä olleet Etelä-Savossa kuukauden lopussa v. 2008 –

Rakennetyöttömiä lokakuun lopussa Etelä-Savossa 4 888, mikä on 60 % kaikista työttömistä. Rakennetyöttömiä lasketaan yhdenjaksoisesti yli vuoden työttömänä olleita (2 256), edeltävän 16 kk:n aikana yhteensä 12 kk työttömänä olleita (1 127), palvelulta työttömäksi jääneitä (1 203) ja palveluilta palveluille sijoittuneita (302).

Työttömyys kunnittain

Lokakuun lopussa Etelä-Savon ainoa alle 10 %:n työttömyysasteen kunta oli Juva (9,3 %).

Mikkelin kaupungin työttömyysaste oli 11,7 %, Pieksämäen 10,8 % ja Savonlinnan kaupungin 13,6 %, mikä oli Etelä-Savon kunnista korkein, seuraavaksi korkeimmat Heinävedellä (12,9 %) ja Enonkoskella (13 %).

Pieksämäen seutukunnan työttömyysaste on 10,6 %, Mikkelin seutukunnan 11,6 % ja Savonlinnan seutukunnan 13,3 %.

Maahanmuuttajatyönhakijat

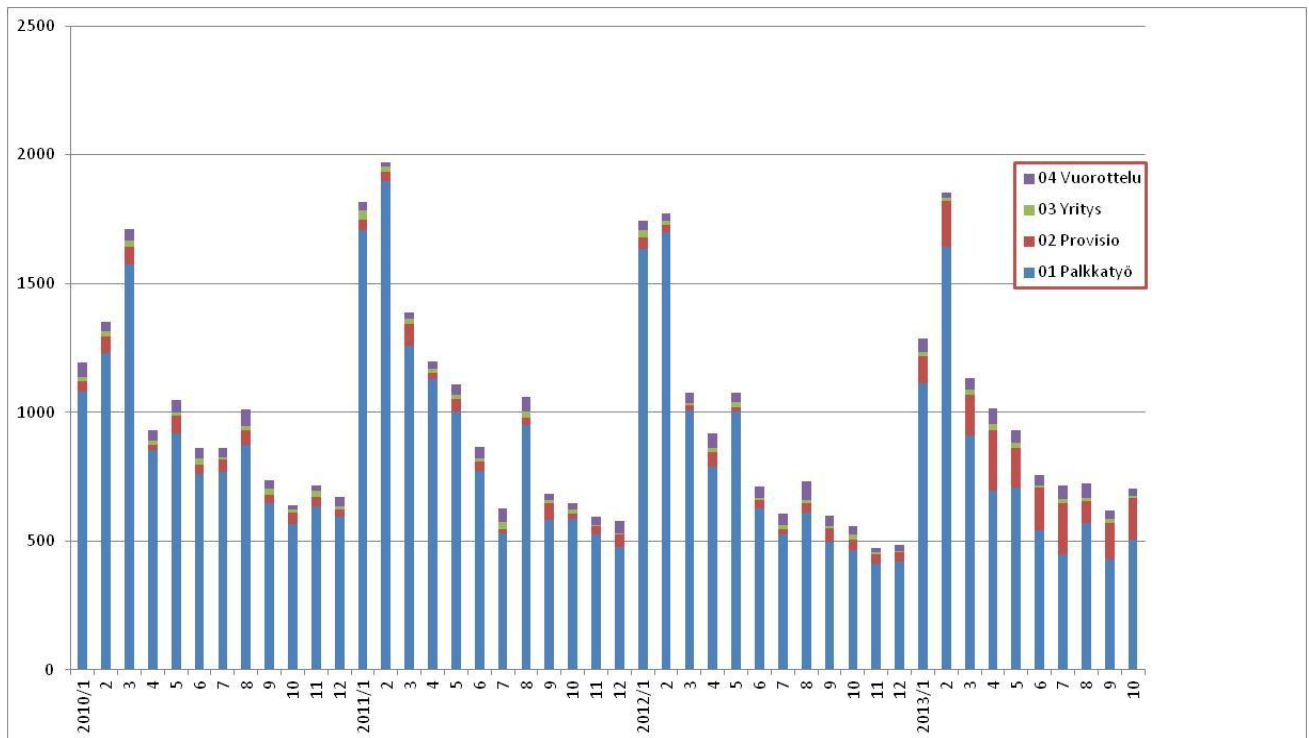
Maahanmuuttajatyönhakijoiden määrä Etelä-Savossa on noussut vuodentakaisesta 10 %. EU-maista tulevia työnhakijoita oli lokakuun lopussa 167, missä kasvua edellisvuodesta 27 %. Muista maista lähtöisin olevia työnhakijoita oli 846, missä kasvua vuodentakaisesta 7 %.

TE-hallinnon työllistämisen- ja koulutuspalvelut

TE-toimiston palveluissa oli Etelä-Savossa yli 300 henkilöä enemmän kuin vuosi sitten eli yhteensä 4 047 henkilöä. Näistä miehiä on vajaa puolet eli 1 965. Miesten aktiivointiaste oli 29 % ja naisten aktiivointiaste on 38 %. Työvoimakoulutuksessa oli lokakuun lopussa 828 henkilöä, mikä on 95 enemmän kuin vuosi sitten. Omaehtoisesti työttömyysturvalla opiskelevia oli 870 (joista 62 % naisia), kuntouttavassa työtoiminnassa 563 (joista 40 % naisia) ja vuorotteluvapaasijaisuuteen työllistettynä 230 (joista 70 % naisia). TE-toimiston aktiivointipalvelut alensivat työttömyysastetta 6 %-yksikköä. (Työvoimapolitiisissa palveluissa olevat eivät sisälly työ- ja elinkeinoministeriön työnvälitystilaston työttömiin työnhakijoihin.)

Avoimet työpaikat

Lokakuun aikana Etelä-Savon TE-toimistossa oli avoinna 1 200 työpaikkaa, mikä on 22 % enemmän kuin viime vuoden lokakuussa. Kuukauden lopussa avoimia työpaikkoja oli 559.



Graafi 5. Uudet avoimet työpaikat työnvälityksessä Etelä-Savossa kuukausittain v. 2010 –

Helmikuusta 2013 lähtien uusia avoimia työpaikkoja on ollut työnvälityksessä yhteensä 400 enemmän kuin edellisvuonna vastaavana aikana. Kasvu selittyy provisiopalkkaisilla myyntiedustajien työpaikoilla.

Marraskuun lopun tilannetta kuvaava työllisyyskatsaus julkistetaan poikkeuksellisesti perjantaina 20.12.2013.

Lisätiedot:

Etelä-Savon ELY: ennakointiasiantuntija **Merja Toijonen**, puh. 0295 024 165

Etelä-Savon TE-toimiston yhteystiedot:

TE-toimiston johtaja **Sirkka Rytkönen**, puh. 0295 044 123

Viestintäasiantuntija **Mervi Huuskonen**, puh. 0295 044 044

TK7 TYÖNVÄLITYSTILASTO, TILANNEKATSAUS 31.10.2013								
TAULU 7. LASKENTAPÄIVÄN AVOIMET TYÖPAIKAT JA TYÖTTÖMÄT TYÖHAKIJAT ELY-KESKUKSITTAIN (T)								
KOKO MAA(T)								
ELY-KESKUS(T)	AVOIMET TYÖPAIKAT	TYÖTTÖMÄT TYÖNHAKIJAT			ALLE 25- PITKÄAIK. VUOTIAAT TYÖTTÖMÄT LOMAUTETUT			TYÖTTÖMYYS- ASTE, %
		YHTEENSÄ	MIHET	NAISET				
UUSIMAA	12287	71715	40180	31535	7528	18603	3546	8,5
VARSINAIS-SUOMI	1315	25041	14073	10968	3056	6383	2001	11
SATAKUNTA	721	11766	6463	5303	1375	3371	1045	11,1
HÄME	1174	21487	11851	9636	2746	6123	1461	12,2
PIRKANMAA	1722	31359	17554	13805	4239	10838	2307	13,2
KAAKKOIS-SUOMI	1072	18684	10886	7798	2404	5134	1235	13,3
ETELÄ-SAVO	358	8088	4760	3328	949	2238	517	11,7
POHJOIS-SAVO	1209	13321	7865	5456	1583	3564	1431	11,5
POHJOIS-KARJALA	546	10971	6242	4729	1319	3126	591	14,6
KESKI-SUOMI	600	18098	10279	7819	2544	5409	1182	14,8
ETELÄ-POHJANMAA	490	7732	4471	3261	1132	1410	892	8,5
POHJANMAA	896	8487	4807	3680	1254	1991	685	7,1
POHJOIS-POHJANMAA	1590	23969	13795	10174	3838	5688	1738	13,2
KAINUU	346	5548	3388	2160	658	1205	467	15,9
LAPPI	707	12725	7523	5202	1661	3017	901	15,7
AHVENANMAA	99	520	282	238	113	56	6	3,3
ULKOMAAT	73	19	12	7	3	1	4	0
KOKO MAA	25206	289571	164454	125117	36405	78175	20017	11,0

*) ELY-keskusalueen työvoima on tässä Tilastokeskuksen Työvoimatutkimuksen mukainen 69.000 henkilöä. TK14-tauluissa sen sijaan työvoimana käytetään Työssäkäyntitilaston lukua, joka on maakunnan kuntien summa.

TK14A TYÖNVÄLITYSTILASTO, TILANNEKATSAUS 31.10.2013													
TAULU 14A. TYÖTTÖMÄT TYÖNHAKIJAT JA AVOIMET TYÖPAIKAT KUNNITTAIN													
ELY-KESKUS: 06 ETELÄ-SAVO													
KUNTA													
	TYÖVOIMA	TYÖTT.-ASTE, %		VRT. LOKAK. 2012	TYÖTTÖMÄT YHTEENSÄ	MIEHET	NAISET	ALLE 20-V	ALLE 25-V	YLI 50-V	PITKÄAIK.-TYÖTT. VAMM. JA PITKÄAIK.-SAIRAAT	AVOIMET TYÖPAIKAT	
HIRVENSALMI	978	11,5	9,1		112	55	57	..	8	62	31	27	2
KANGASNIEMI	2381	10,9	10,0		260	145	115	5	27	140	60	52	12
MIKKELI	25481	11,7	10,9		2984	1760	1224	109	389	1253	877	732	233
MÄNTYHARJU	2631	11,1	11,6		293	161	132	4	24	142	94	75	20
PERTUNMAA	776	11,6	10,2		90	44	46	41	30	26	5
PUUMALA	960	11,1	10,3		107	71	36	..	8	62	37	18	4
MIKKELIN SEUTUKUNTA	33207	11,6	10,8		3846	2236	1610	120	458	1700	1129	930	276
JOROINEN	2328	11,6	10,4		269	168	101	9	29	134	57	52	17
JUVA	2975	9,3	8,0		276	170	106	12	27	153	65	43	21
PIEKSÄMÄKI	8402	10,8	9,0		910	530	380	46	153	389	195	246	57
PIEKSÄMÄEN SEUTUKUNTA	13705	10,6	9,1		1455	868	587	67	209	676	317	341	95
ENONKOSKI	633	13,0	12,4		82	41	41	..	7	51	21	14	3
HEINÄVESI	1488	12,9	12,5		192	119	73	5	13	105	52	47	7
RANTASALMI	1695	12,2	13,9		207	143	64	6	20	107	57	29	2
SAVONLINNA	16347	13,6	12,9		2227	1315	912	56	240	1043	638	413	167
SULKAVA	1149	11,8	11,4		136	77	59	..	5	70	42	27	9
SAVONLINNAN SEUTUKUNTA	21312	13,3	12,8		2844	1695	1149	70	285	1376	810	530	188
ETELÄ-SAVO	68224	11,9	11,1		8145	4799	3346	257	952	3752	2256	1801	559
KOKO MAA	2611164	11,1	9,6		289571	164454	125117	8506	36405	110195	78175	40519	25206
.. = tietoa ei ole saatu, se on liian epävarma esitettäväksi tai se on salassapitosäännön alainen													

**TAULU 1. TYÖLLISYYSTILANNE 2013 LOKAKUUN LOPUSSA (I) JA TOIMISTOJEN TOIMINTA LOKAKUUN AIKANA (II)
ELY-KESKUS: ETELÄ-SAVO**

			vrt.	muutos	muutos
		loka.13	loka.12	HENK.	%
I	TILANNE KUUKAUDEN LOPUSSA				
A.	TYÖNHAKIJAT				
1.	Työttömät työnhakijat	8145	7591	554	7,3
	joista henkilökohtaisesti lomautetut	534	461	73	15,8
2.	Lyhennetyllä työviikolla	148	87	61	70,1
3.	Työssä olevat yhteensä	3275	3471	-196	-5,6
	joista yleisillä työmarkkinoilla	2337	2108	229	10,9
	joista työllistettynä	938	1363	-425	-31,2
4.	Työvoiman ulkopuolella	3038	2546	492	19,3
	joista työllistymistä edist.palvelussa	853	0	853	0
	joista koulutuksessa	1188	0	1188	0
5.	Työttömyyseläkettä saavat	545	995	-450	-45,2
1.-5.	Kaikki työnhakijat yhteensä	15151	14690	461	3,1
B	TYÖVOIMAN KYSYNTÄ				
1.	Avoimet työpaikat yhteensä	559	490	69	14,1
	joista yli kuukauden avoinna olleet	185	174	11	6,3
	joista yli 2 kuukautta avoinna olleet	91	59	32	54,2
C	PALVELUISSA				
1.	Valtiolle työllistetyt	27	20	7	35
2.	Kuntiin työllistetyt	215	248	-33	-13,3
3.	Yksityiselle sektorille työllistetyt	972	815	157	19,3
1.-3.	Työllistetyt yhteensä	1214	1083	131	12,1
4.	Työvoimakoulutuksessa	828	733	95	13
5.	Valmennuksessa	21	0	21	0
6.	Työ-/koulutuskokeilussa	321	0	321	0
7.	Työharjoittelussa/työelämävalmennuks	0	467	-467	-100
8.	Vuorotteluvapaasijaisena	230	237	-7	-3
9.	Kuntouttavassa työtoiminnassa	563	397	166	41,8
10.	Omaehtoisessa opiskelussa	870	818	52	6,4
1.-10.	Palveluissa yhteensä	4047	3735	312	8,4
D.	TYÖTTÖMYYDEN RAKENNE				
1.	Työttömät naiset	3346	3102	244	7,9
2.	Työttömät miehet	4799	4489	310	6,9
3.	Alle 25-vuotiaat työttömät	952	934	18	1,9
4.	Yli 50-vuotiaat työttömät	3752	3569	183	5,1
5.	Pitkäaikaistyöttömät	2256	1874	382	20,4
E.	TOIMEENTULOTURVA				
1.	Työttömiä työttömyyskassojen jäseniä	3753	3518	235	6,7
II.	TOIMINTA KUUKAUDEN AIKANA				
1.	Työttömät työnhakijat	9195	8614	581	6,7
2.	Muut työnhakijat	6577	6720	-143	-2,1
1.-2.	Työnhakijat yhteensä	15772	15334	438	2,9
3.	Kuukauden kaikki työpaikat	1200	979	221	22,6
	Kuukauden uudet työpaikat	702	556	146	26,3
	Täyttyneet työpaikat	627	520	107	20,6
	joista toimiston hakijalla täytt.	191	242	-51	-21,1
4.	Alkaneet työttömyysjaksot	1996	2151	-155	-7,2
5.	Päättäneet työttömyysjaksot	1623	1619	4	0,2
6.	Uudet työllistämiset	205	417	-212	-50,8
7.	Aloittanut työvoimakoulutuksen	182	168	14	8,3

NÄKYMIÄ | MARRASKUU | 2013

**ETELÄ-SAVON TYÖLLISYYSKATSAUS 31.10.2013
JULKAISUVAPAA TIISTAINA 26.11.2013 KLO 9:00**

**Etelä-Savon elinkeino-, liikenne- ja ympäristökeskus
Merja Toijonen|**

www.ely-keskus.fi/julkaisut | www.doria.fi/ely-keskus