



Jäätilanekatsaus 21.12.2016

Jään kokonaispaksuus 11-20 cm riippuen mittauskohteesta



Jäänpaksuuksissa suurta alueellista vaihtelua

Etelä-Savon ELY-keskus mittasi jään paksuutta 20.12.2016 neljällä järvellä maakunnan etelä- ja länsiosassa. Mittaukset tehtiin n. 100 metrin etäisyydellä rannasta. Jääpeitteen kokonaispaksuudet vaihtelivat mittauspaikasta riippuen 11-16 cm välillä. Teräsjään osuus oli 10-12 cm ja heikomman kohvajään paksuus 4-5 cm kokonaisjäänpaksuudesta lukuun ottamatta Ristiinassa sijaitsevaa Yöveden Kissalahtea, jossa kohvajäätä oli lähes puolet kokonaisjäänpaksuudesta (11 cm). Kohvajään osuus kokonaisjäänpaksuudesta on siten tällä hetkellä paikoitellen suuri. Jää oli useimmissa mittauskohteissa hieman paksumpaa ajankohdan keskiarvoon verrattuna.

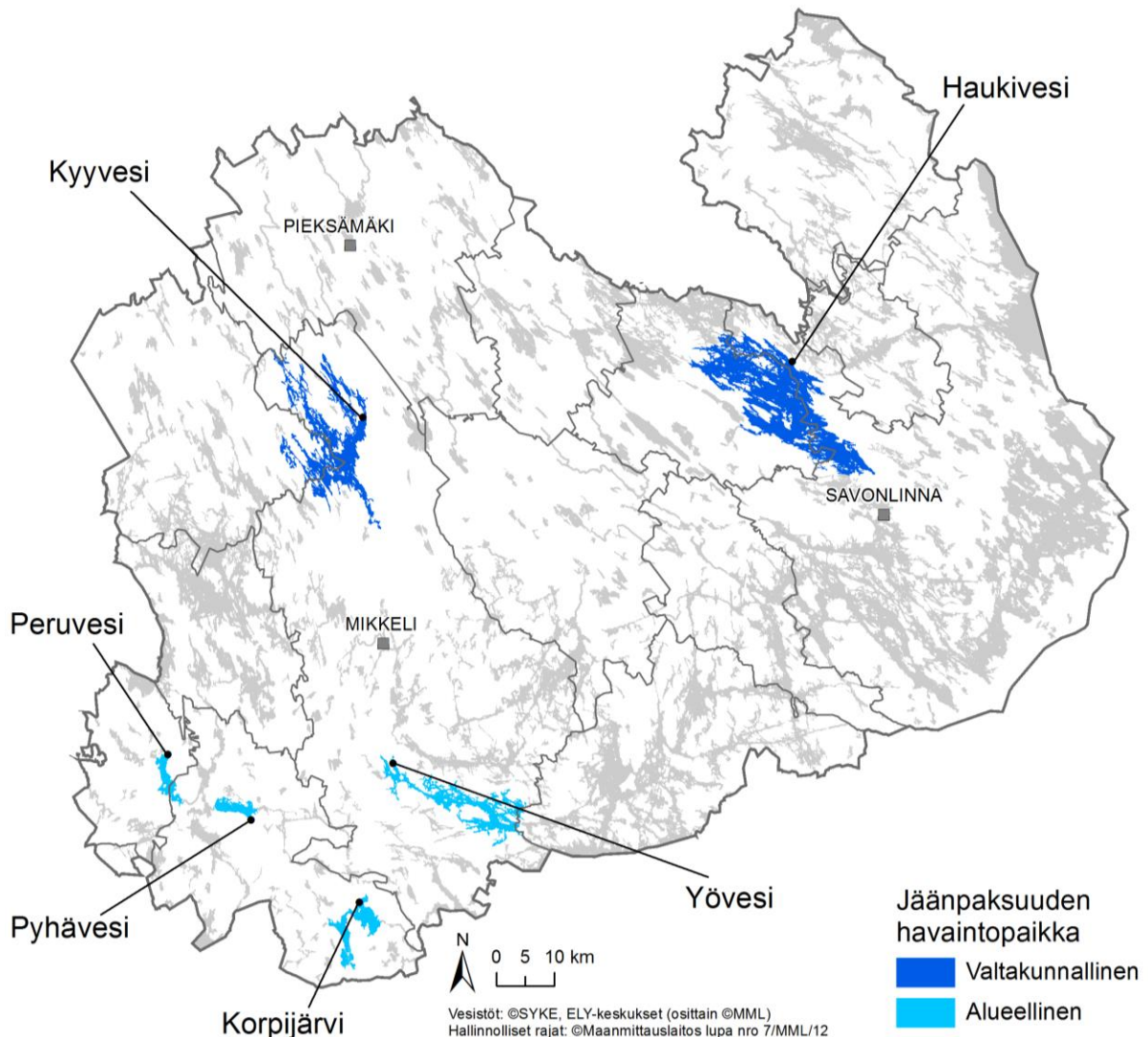
Myös valtakunnallisilla jäähavaintopaikoilla (Haukivuoren Kyyvesi ja Haukiveden Oravi) mittaukset tehtiin tiistaina 20.12. Haukivedellä Savonlinnan Oravissa kokonaisjäänpaksuus oli 20 cm. Kyyvedellä kokonaisjäänpaksuus oli vastaavasti 12 cm. Seuraavat mittaukset näissä kohteissa tehdään 30.12.

Jäänmittaustulokset 20.12.2016

Kunta,kylä	Järvi	Jään kokonais- paksuus, cm (20.12.2016)	Ero ajankohdan keskiarvoon, cm (joulukuu)
Mikkeli, Ristiina	Yövesi, Kissalahti	11	0
Mäntyharju, Tommola	Korpijärvi	15	+6
Mäntyharju, Kirkonkylä	Pyhävesi	16	+5
Pertunmaa, Lihavanpää	Peruvesi	15	+4
Savonlinna, Oravi	Haukivesi	20	+1
Mikkeli, Haukivuori	Kyyvesi	12	-10

Korpijärvellä, Pyhävedellä ja Peruvvedellä oli jään päällä lunta 3 cm. Yöveden Kissalahdella lunta oli mitauspaikassa 6 cm, jolloin myös jää oli muita kohteita ohuempaa. Vastaavasti Kyyveden mitauspaikassa oli lunta keskimääräistä enemmän, joten jää oli siellä ohuempaa ja poikkesi enemmän myös ajankohdan keskiarvosta. Jään päällä oleva lumikerros on viime päivien lauhan sään johdosta sohjoontunut ja sulamassa.

Jäämittauskohteet kartalla



Sääennusteen mukaan ilman lämpötila vaihtelee seuraavat 5 vuorokautta nollan molemmin puolin ja odotettavissa on vesi-, räntä- ja lumisateita. Jäät eivät lähiaikoina tule merkittävästi vahvistumaan. Alueelliset vaihtelut jäänpaksuuksissa ovat edelleen suuria vesistöjen koosta, syvyydestä ja jäällä olevan lumikerroksen paksuudesta riippuen. Suurten järvien selkävesien jää voi olla vielä monin paikoin heikko.

Ilmoitetut jäänpaksuudet eivät milloinkaan kerro kyseisen järven koko jäätilannetta, vaan pelkästään yhden tutkimuskohteen tuloksen. Mittauspaikat ovat korkeintaan 100 metrin etäisyydellä rannasta, eivätkä näin ollen kuvaa selkävesien jäätilannetta. Mittauskohteet eivät myöskään sijaitse salmissa eivätkä virtaavissa paikoissa. Niitä tulee kulkiessa välttää.

Vain teräsjää kantaa tarpeeksi

Jään kantokyky on aina arvioitava teräsjään mukaan. Yksin kulkevan ihmisen alla on oltava vähintään viisi senttimetriä teräsjäätä. Moottorikelkalla ajettaessa teräsjäätä on oltava koko ajoreitin pituudella vähintään 15 senttimetriä. Vasta noin 20 senttimetriä paksu teräsjää kantaa henkilöauton. Teräsjää on kirkas, läpikuultava ja tasainen. Vaalea ja huokoinen lumisohjosta muodostunut jää on kohvajäätä, jonka kantavuus on enintään puolet teräsjään kantavuudesta.

Oikeat varusteet mukaan jäälle

Jäällä liikuttaessa on pidettävä mukana jäänaskaleita, joiden avulla voi vetää itsensä takaisin jäälle. Hyvä apuväline on myös tukeva keppi, jolla voi kokeilla jään laatua sekä auttaa hädän tullen itseään ja toisia. Heittoliinan voi tarvittaessa nopeasti heittää auttajalle tai autettavalle. Kelluntapuvut ja -takit sekä pelastusliivit suojaavat viimalta ja helpottavat onnettomuuden sattuessa pelastautumista. Jäällä liikuttaessa kannattaa aina pitää mukana myös pilliä, koska sen ääni kuuluu huutoa kauemmaksi.

Linkit

[Vesistöjen jäänpaksuus -havaintokartta](#)

[Järvien jäänpaksuuden ennustekartta](#)

[Jään kantavuus mitataan teräsjään mukaan](#)

[Kansalaishavaintoja jäätilanteesta](#) (Järviwiki)

[Suomen vesistöjen jääolot –julkaisu](#) (Korhonen 2005)

[Jäistä pelastautuminen](#) (Suomen uimaopetus- ja hengenpelastusliitto)

Lisätietoja

Vesienhoidon asiantuntija Juho Kotanen, Etelä-Savon ELY-keskus, p. 0295 024 192
Suunnittelija Matti Tissari, Etelä-Savon ELY-keskus, p. 0295 024 235

NÄKYMIÄ JOULUKUU | 2016

JÄÄTILANNEKATSAUS

Etelä-Savon elinkeino-, liikenne- ja ympäristökeskus

21.12.2016

www.ely-keskus.fi/julkaisut | www.doria.fi/ely-keskus