



Lisätiedot:
Jaakko Pesola 040 725 5814
Santtu Sundvall 050 380 6231

Lokakuun työllisyyskatsaus 10/2012

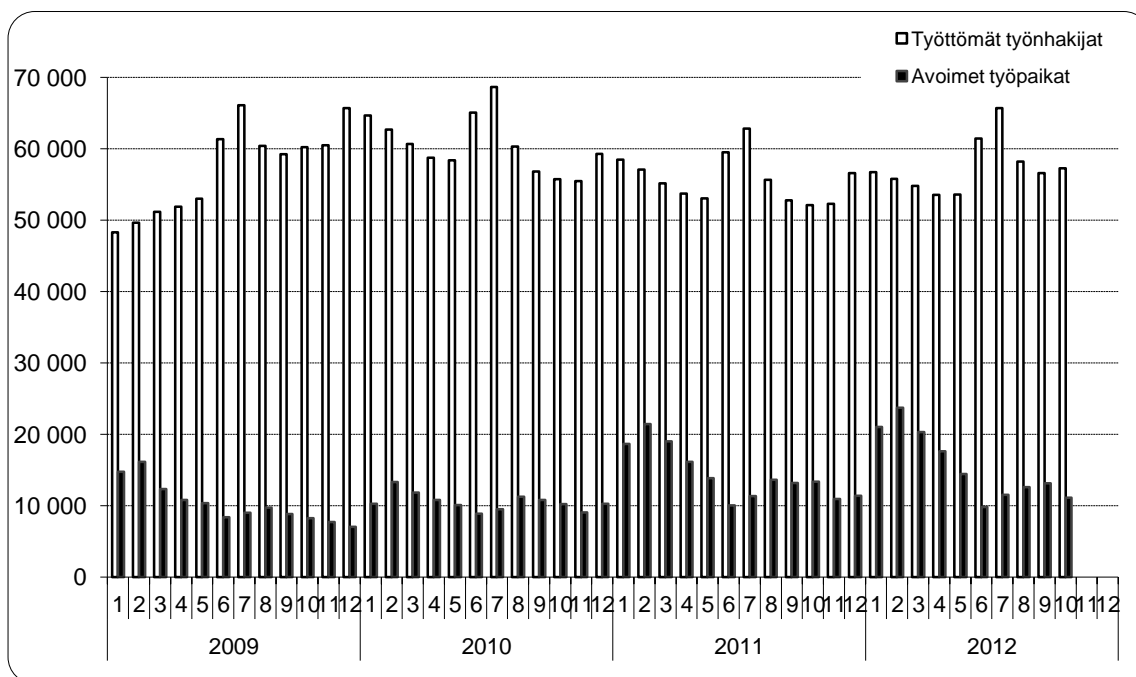
Julkaisuvapaa tiistaina 20.11.2012 klo 9.00

Avoimia työpaikkoja runsaasti vähemmän kuin vuosi sitten

Uudenmaan elinkeino-, liikenne- ja ympäristökeskuksen (ELY-keskuksen) alueella oli lokakuun lopussa työttömiä työnhakijoita henkilökohtaisesti lomautetut mukaan lukien 57 272. Vuosi sitten lokakuun lopussa työttömänä oli 52 108 henkilöä. Vuoden aikana työttömien määrä lisääntyi 5 164 henkilöllä eli 9,9 %. Alle 25-vuotiaita työttömiä työnhakijoita oli lokakuun lopussa Uudenmaan ELY-keskuksen alueella 5 490. Vuoden aikana alle 25-vuotiaiden nuorten työttömyys lisääntyi 523 henkilöllä (10,5 %).¹

Lokakuun aikana Uudenmaan ELY-keskuksen alueen työ- ja elinkeinotoimistoihin (TE-toimistoihin) ilmoitettiin 16 410 uutta avointa työpaikkaa. Tämä on 3 275 paikkaa vähemmän kuin vuoden 2011 lokakuussa. Kuun lopussa oli avoinna 11 134 työpaikkaa, mikä on 2 211 paikkaa (16,6 %) vähemmän kuin vuoden 2011 lokakuun lopussa. Eniten avoimia paikkoja kuukauden lopussa oli kaupallisessa työssä (2 704), palvelutyössä (1 782) sekä terveydenhuolto ja sosiaalialalla (1 634).

Seuraavassa kuviossa on esitetty työttömien ja avoimien työpaikkojen määrän kehitys kuukausittain vuosina 2009–2012 Uudenmaan ELY-keskuksen alueella.²



¹ Työttömyyteen liittyy säännönmukaista kausivaihtelua. Työttömyys lisääntyy yleensä kesäisin ja vuodenvaihteessa johtuen esim. koulujen päättymisestä ja määräaikaisten työsuhteiden loppumisista. Kausivaihtelun takia työttömyyslukuja verrataan yleensä vuodentakaiseen tilanteeseen.

² Työnvälitystilaston teknisten korjausten johdosta kesä-syyskuun tiedot kuluvalta vuodelta poikkeavat aiemmin julkaistuista (ks.

Uudenmaan ELY-keskuksen alueella oli lokakuun lopussa 57 272 työtöntä työnhakijaa henkilökohtaisesti lomautetut mukaan lukien. Edelliseen kuukauteen verrattuna työttömien määrä lisääntyi 694 henkilöllä. Vuoden aikana eli lokakuusta 2011 lokakuuhun 2012 työttömien määrä lisääntyi 5 164 henkilöllä (9,9 %). Työttömyysaste oli Uudenmaan ELY-keskuksen alueella lokakuussa 6,8 %.³

Lomautettujen määrä lisääntyi syyskuusta 379 henkilöllä ja oli lokakuun lopussa 2 086. Lomautettujen määrä oli 409 henkilöä (24,4 %) suurempi kuin vuosi sitten.⁴

Koko maassa oli lokakuun lopussa työttömänä työnhakijana henkilökohtaisesti lomautetut mukaan lukien 250 086 henkilöä ja työttömyysaste oli 9,5 %. Lokakuuhun 2011 verrattuna työttömyys lisääntyi koko maassa 23 759 henkilöllä eli 10,5 %. Uusia avoimia työpaikkoja koko maassa ilmoitettiin lokakuun aikana 35 137.

Seuraavassa taulukossa on esitetty työttömien määrät ammattiryhmittäin lokakuun lopussa ja muutokset kuukauden (lokakuu 2012/syyskuu 2012) ja vuoden (lokakuu 2012/lokakuu 2011) aikana Uudenmaan ELY-keskuksen alueella.

Työttömät ammattiryhmittäin	Lokakuu 2012	Syyskuu 2012	Muutos		Lokakuu 2011	Muutos	
			määrä	%		määrä	%
Tieteellinen, tekninen ja taiteellinen työ	8 100	8 086	14	0,2 %	7 278	822	11,3 %
Terveystyö ja sosiaaliala	3 239	3 326	-87	-2,6 %	3 029	210	6,9 %
Hallinto- ja toimistotyö, it-alan työ	8 771	8 541	230	2,7 %	7 761	1 010	13,0 %
Kaupallinen työ	5 306	5 264	42	0,8 %	4 834	472	9,8 %
Maa- ja metsätaloustyö, kalastusala	659	530	129	24,3 %	614	45	7,3 %
Kuljetus ja liikenne	2 244	2 118	126	5,9 %	1 954	290	14,8 %
Rakennus- ja kaivosala	3 922	3 667	255	7,0 %	3 450	472	13,7 %
Teollinen työ	9 183	9 118	65	0,7 %	8 952	231	2,6 %
Palvelutyö	5 154	5 035	119	2,4 %	4 707	447	9,5 %
Muulla luokittelematon työ	10 694	10 893	-199	-1,8 %	9 529	1 165	12,2 %
YHTEENSÄ	57 272	56 578	694	1,2 %	52 108	5 164	9,9 %

Vuoden aikana työttömyys lisääntyi kaikissa ammattiryhmissä. Suhteellisesti eniten työttömyys lisääntyi kuljetus ja liikennetyössä (14,8 %), rakennus- ja kaivosalalla (13,7 %) sekä hallinto- ja toimisto ja it-työssä (13,0 %).

Naisten työttömyys lisääntyi lokakuussa 45 henkilöllä. Edellisen vuoden lokakuuhun verrattuna naisten työttömyys lisääntyi 2 311 henkilöllä (10,2 %). Lokakuun lopussa naisten osuus työttömistä työnhakijoista oli 43,5 % (24 891 henkilöä). Miesten työttömyys lisääntyi lokakuussa 649 henkilöllä. Vuoden takaisesta miesten työttömyys lisääntyi 2 853 henkilöllä (9,7 %).

Alle 25-vuotiaita työttömiä työnhakijoita oli lokakuun lopussa Uudenmaan ELY-keskuksen alueella 5 490, joista 1251 oli alle 20-vuotiaita. Alle 25-vuotiaiden työttömien määrä lisääntyi edelliseen kuukauteen verrattuna 8 henkilöllä. Vuoden aikana alle 25-vuotiaiden nuorten työttömyys lisääntyi 523 henkilöllä (10,5 %).

Yli 50-vuotiaita oli lokakuun lopussa työttömänä 21 155, mikä on 1 450 henkilöä (7,4 %) enemmän kuin vuosi sitten. Yli vuoden yhtäjaksoisesti työttömänä olleita pitkäaikaistyöttömiä oli lokakuun lopussa 13 823, mikä on 1 279 henkilöä (10,2 %) enemmän kuin vuotta aiemmin. Pitkäaikaistyöttömien osuus oli 24,1 % alueen työttömistä työnhakijoista ja 1,6 % alueen työvoimasta.

Uudenmaan ELY-keskuksen alueen kunnista (ks. taulukko sivulla 4) korkein työttömyysaste lokakuun lopussa oli Hangossa (11,9 %). Matalin työttömyysaste oli Nurmijärvellä (3,9 %). Kuntataulukko on laskettu työttömyysasteet myös seutukunnittain.

Uudenmaan ELY-keskuksen alueen työ- ja elinkeinotoimistoissa oli lokakuun lopussa 11 134 avointa työpaikkaa, mikä on 2 026 paikkaa vähemmän kuin edellisen kuukauden lopussa ja 2 211 paikkaa (16,6 %) vähemmän kuin vuoden 2011 lokakuun lopussa. Runsaasti avoimia paikkoja kuukauden lopussa oli esimerkiksi myynti- ja kauppaedustustyössä (1 814), postinjakelutyössä (1 302), terveyden- ja sairaanhoitotyössä (773), sekä tavaroiden myynnissä (708).

³ Tässä työllisyyskatsauksessa esitetyt työttömyysasteet ovat työ- ja elinkeinohallinnon tilastointitavan mukaisia. Suomen viralliset työttömyysasteet saadaan Tilastokeskuksen työvoimatutkimuksesta.

⁴ Työvälistilaston lomautettujen lukumäärä sisältää kaikki henkilökohtaisesti TE-toimistoihin ilmoittautuneet lomautetut. Suurin osa ryhmälomautetuista ei näy tilastoissa, koska heidän ei tarvitse ilmoittautua TE-toimistoon saadakseen työttömyysturvaa. Ryhmälomautus on mahdollinen, kun lomautus koskee vähintään 10 henkilöä ja on määräaikainen. Ryhmälomautettuja arvioitiin olevan lokakuun lopussa Uudenmaan ELY-keskuksen alueella noin 2000 yhteensä 55 eri työnantajalla. Vuosi sitten ryhmälomautettuna oli noin 1100 henkilöä 28 eri työnantajalla.

Seuraavassa taulukossa on esitetty Uudenmaan ELY-keskuksen alueen työ- ja elinkeinotoimistoissa avoimien työpaikkojen määrät ammattiryhmittäin lokakuun lopussa ja muutokset kuukauden (lokakuu 2012/ syyskuu 2012) ja vuoden (lokakuu 2012/ lokakuu 2011) aikana.

Avoimet työpaikat ammattiryhmittäin	Lokakuu 2012	Syyskuu 2012	Muutos		Lokakuu 2011	Muutos	
			määrä	%		määrä	%
Tieteellinen, tekninen ja taiteellinen työ	1 040	1 201	-161	-13,4 %	932	108	11,6 %
Terveystieteiden ja sosiaali- ja terveysalan työ	1 634	1 908	-274	-14,4 %	1 509	125	8,3 %
Hallinto- ja toimistotyö, it-alan työ	989	1 053	-64	-6,1 %	1 263	-274	-21,7 %
Kaupallinen työ	2 704	3 260	-556	-17,1 %	3 378	-674	-20,0 %
Maa- ja metsätaloustyö, kalastusala	37	34	3	8,8 %	38	-1	-2,6 %
Kuljetus ja liikenne	1 605	1 581	24	1,5 %	1 679	-74	-4,4 %
Rakennus- ja kaivosala	480	565	-85	-15,0 %	595	-115	-19,3 %
Teollinen työ	863	1 422	-559	-39,3 %	1 274	-411	-32,3 %
Palvelutyö	1 782	2 136	-354	-16,6 %	2 677	-895	-33,4 %
Muulla luokittelematon työ	0	0	0		0	0	
YHTEENSÄ	11 134	13 160	-2 026	-15,4 %	13 345	-2 211	-16,6 %

Viime vuoden lokakuuhun verrattuna avoimet työpaikat olivat lisääntyneet suhteellisesti eniten tieteellisessä, teknisessä ja taiteellisessa työssä (11,6 %). Vastaavasti avoimet työpaikat olivat vähentyneet suhteellisesti eniten palvelutyössä (-33,4 %) sekä teollisessa työssä (-32,3 %).

Aktiivisen työvoimapolitiikan toimenpiteissä oli lokakuun lopussa 24 670 henkilöä, mikä on 2,9 % Uudenmaan ELY-keskuksen alueen työvoimasta. Työvoimapolitiittisissa toimenpiteissä olevien henkilöiden määrä vähentyi viime vuoden lokakuuhun verrattuna 387 henkilöllä. Työllistämistukitoimenpiteillä oli lokakuun lopussa 6 053 henkilöä eli 238 vähemmän kuin vuosi sitten. Aloittavan yrittäjän tueksi suunnattua starttirahaa sai 1 030 henkilöä. Starttirahan saajista 520 ei ollut rekisteröitynyt työttömäksi työnhakijaksi ennen starttirahan saamista. Työvoimakoulutuksessa oli 7 342 henkilöä, mikä on 548 vähemmän kuin edellisen vuoden lokakuussa. Työharjoittelussa tai työelämävalmennuksessa oli 3 320 henkilöä, mikä on 179 enemmän kuin vuosi sitten. Vuorottelupaikkaan työllistettynä oli lokakuun lopussa 1 589 henkilöä, kuntouttavassa työtoiminnassa oli 2 172 henkilöä ja omaehtoisessa opiskelussa työttömyysetuudella 4 194 henkilöä.

NÄKYMIÄ | LOKAKUU | 2012

LOKAKUUN TYÖLLISYYSKATSAUS

AVOIMIA TYÖPAIKKOJA RUNSAASTI VÄHEMMÄN KUIN VIIME VUONNA

Marraskuun 2012 tiedot julkaistaan tiistaina 21.12.2012

Uudenmaan ELY-keskuksen työllisyyskatsaus ilmestyy myös Internetissä osoitteessa

<http://www.ely-keskus.fi/uusimaa>. Työllisyyskatsaus on mahdollista saada myös sähköpostitse ilmoittamalla yhteystiedot Jouni Nupposelle (jouni.nupponen@ely-keskus.fi)

Avoimista työpaikoista ja työnhakijoista saa lisätietoa Internetistä osoitteesta <http://mol.fi>.

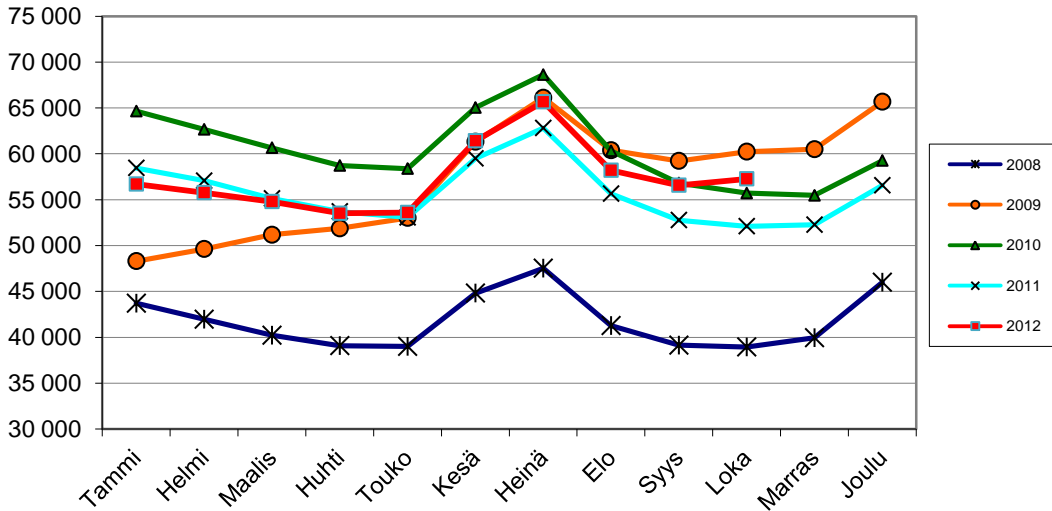
Lähde: Työ- ja elinkeinoministeriön työnvälitystilasto

KUNTA	TYÖ- VOIMA*	TYÖTTÖ- MYYS- ASTE, %	TYÖTTÖMÄT YHTEENSÄ	MIHET	NAISET	ALLE 25- VUOTIAAT	YLI 50- VUOTIAAT	PITKÄAIK.- TYÖTTÖMÄT	VAJAA- KUNT.	AVOIMET TYÖ- PAIKAT
Helsingin seutukunta										
ESPOO	130645	6,0	7853	4390	3463	677	2935	1566	900	1037
HELSINKI	315455	7,8	24563	13786	10777	2144	8261	5792	2815	4770
VANTAA	108814	8,3	9024	5108	3916	795	3259	2525	1388	1307
HYVINKÄÄ	22784	7,7	1749	996	753	230	712	392	279	252
JÄRVENPÄÄ	20733	6,2	1290	755	535	155	523	354	231	163
KARJALOHJA	677	7,5	51	29	22	..	27	19	6	1
KARKKILA	4423	7,8	343	182	161	39	158	94	82	15
KAUNIAINEN	3842	4,2	163	98	65	12	68	44	11	23
KERAVA	18076	6,0	1090	667	423	126	437	240	207	143
KIRKKONUMMI	19044	5,9	1118	644	474	107	489	272	135	71
LOHJA	19770	7,8	1533	889	644	200	656	429	336	96
MÄNTSÄLÄ	9878	4,8	474	273	201	76	200	102	61	53
NUMMI-PUSULA	2884	6,9	198	124	74	18	84	44	28	12
NURMIJÄRVI	20230	3,9	783	439	344	99	317	153	133	198
PORNAINEN	2507	4,8	120	62	58	11	51	32	17	3
SIPOO	9176	4,2	384	221	163	39	179	93	33	49
SIUNTIO	3073	4,5	137	77	60	10	69	43	22	16
TUUSULA	19113	4,9	933	546	387	98	416	231	153	135
VIHTI	14515	6,4	926	520	406	116	384	220	156	59
Yht.	745639	7,1	52732	29806	22926	4952	19225	12645	6993	8403
Raaseporin seutukunta										
HANKO	4369	11,9	522	318	204	68	197	102	55	21
INKOO	2737	4,7	130	68	62	13	55	29	13	11
RAASEPORI	13651	7,4	1006	576	430	121	410	242	108	61
Yht.	20757	8,0	1658	962	696	202	662	373	176	93
Porvoon seutukunta										
ASKOLA	2476	5,7	141	73	68	14	71	39	16	8
MYRSKYLÄ	908	9,5	86	47	39	7	45	23	10	3
PUKKILA	953	5,4	51	26	25	8	21	9	8	0
PORVOO	24551	7,4	1823	1028	795	233	758	502	208	149
Yht.	28888	7,3	2101	1174	927	262	895	573	242	160
Loviisan seutukunta										
LAPINJÄRVI	1324	8,5	113	67	46	8	48	36	21	4
LOVIISA	7323	8,6	628	365	263	63	291	183	117	48
Yht.	8647	8,6	741	432	309	71	339	219	138	52
YHTEENSÄ	839000	6,8	57232	32374	24858	5490	21121	13810	7549	8708

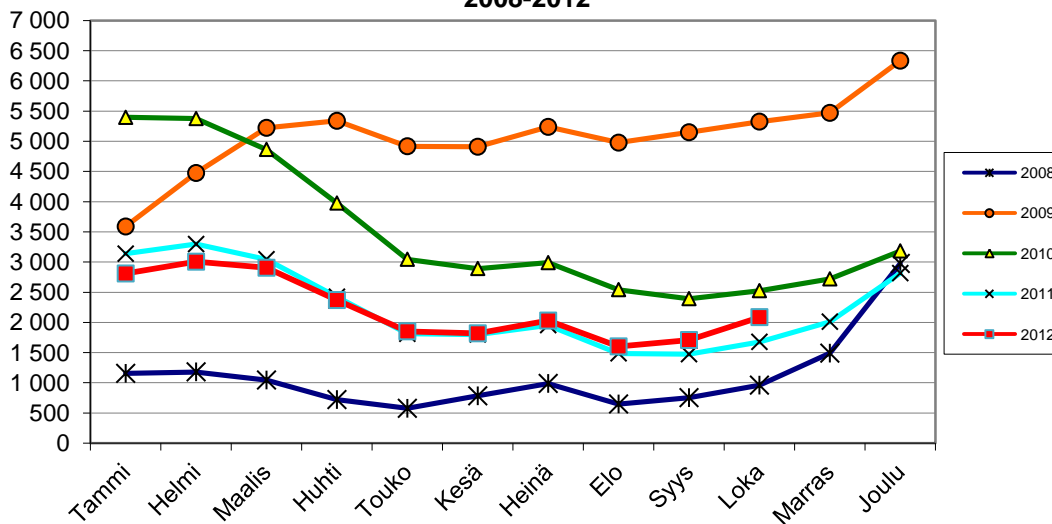
* Tiedot työvoiman määrästä ovat Tilastokeskuksen työssäkäyntitilastosta (kuntataso) ja Tilastokeskuksen työvoimatutkimuksesta (ELY-keskustaso).

.. TIETOA EI OLE SAATU, SE ON LIIAN EPÄVARMA ESITETTÄVÄKSI TAI SE ON SALASSAPITOSÄÄNNÖN ALAINEN

Työttömät työnhakijat kuukauden lopussa Uudenmaan ELY-keskuksen alueen TE-toimistoissa vuosina 2008-2012



Henkilökohtaisesti lomautetut kuukauden lopussa Uudenmaan ELY-keskuksen alueen TE-toimistoissa vuosina 2008-2012



Avoimet työpaikat kuukauden lopussa Uudenmaan ELY-keskuksen alueen TE-toimistoissa vuosina 2008-2012

