



Lisätiedot:  
Jaakko Pesola 040 7255814  
Jouni Nupponen 050 3955170

# Helmikuun työllisyyskatsaus 2/2012

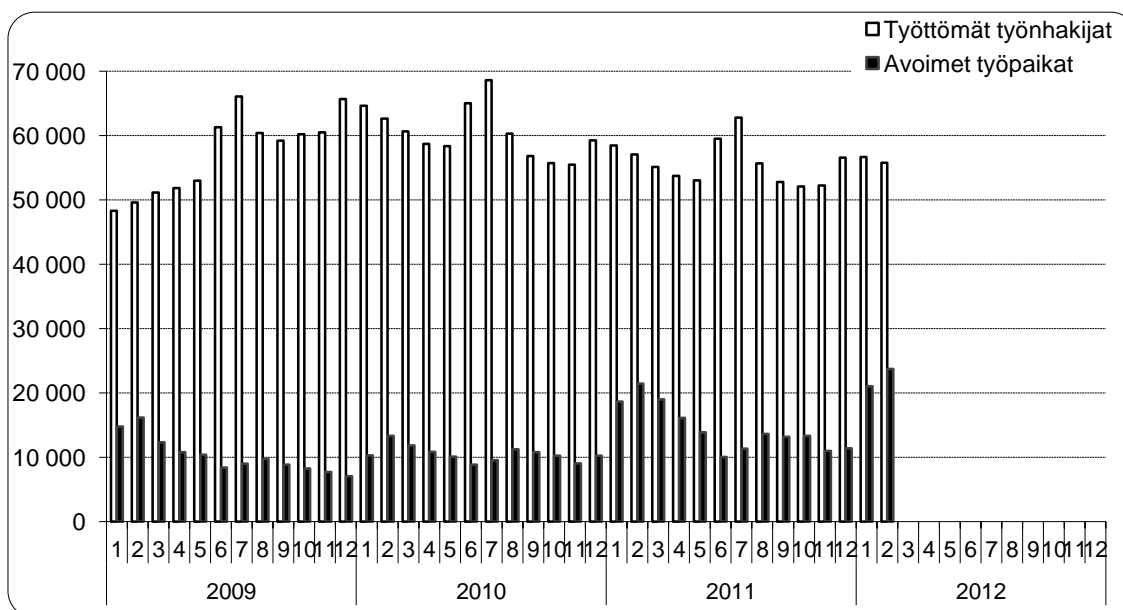
Julkaisuvapaa tiistaina 20.3.2012 klo 9.00

## Nuorisotyöttömiä 3 % enemmän kuin vuosi sitten

Uudenmaan elinkeino-, liikenne- ja ympäristökeskuksen (ELY-keskuksen) alueella oli helmikuun lopussa työttömiä työnhakijoita henkilökohtaisesti lomautetut mukaan lukien 55 773. Vuosi sitten helmikuun lopussa työttömänä oli 57 070 henkilöä. Vuoden aikana työttömien määrä vähentyi 1 297 henkilöllä eli 2,3 %. Alle 25-vuotiaita työttömiä työnhakijoita oli helmikuun lopussa Uudenmaan ELY-keskuksen alueella 5 613. Vuoden aikana alle 25-vuotiaiden nuorten työttömyys lisääntyi 176 henkilöllä (3,2 %).<sup>1</sup>

Helmikuun aikana Uudenmaan ELY-keskuksen alueen työ- ja elinkeinotoimistoihin (TE-toimistoihin) ilmoitettiin 25 396 uutta avointa työpaikkaa. Tämä on 3 940 paikkaa enemmän kuin vuoden 2011 helmikuussa. Kuun lopussa oli avoimena 23 723 työpaikkaa. Eniten avoimia paikkoja kuukauden lopussa oli palvelutyössä (6 144), terveydenhuolto- ja sosiaalialalla (4 334) sekä kaupallisessa työssä (4 290).

Seuraavassa kuviossa on esitetty työttömien ja avoimien työpaikkojen määrän kehitys kuukausittain vuosina 2009–2012 Uudenmaan ELY-keskuksen alueella.



<sup>1</sup> Työttömyyteen liittyy säännönmukaista kausivaihtelua. Työttömyys lisääntyy yleensä kesäisin ja vuodenvaihteessa johtuen esim. koulujen päättymisestä ja määräaikaisten työsuhteiden loppumisista. Kausivaihtelun takia työttömyyslukuja verrataan yleensä vuodentakaiseen tilanteeseen.

Uudenmaan ELY-keskuksen alueella oli helmikuun lopussa 55 773 työtöntä työnhakijaa henkilökohtaisesti lomautetut mukaan lukien. Edelliseen kuukauteen verrattuna työttömien määrä vähentyi 928 henkilöllä. Vuoden aikana eli helmikuusta 2011 helmikuuhun 2012 työttömien määrä vähentyi 1 297 henkilöllä (2,3 %). Työttömyysaste oli Uudenmaan ELY-keskuksen alueella helmikuussa 6,7 %.<sup>2</sup>

Lomautettujen määrä lisääntyi tammikuusta 195 henkilöllä ja oli helmikuun lopussa 3 004. Lomautettujen määrä oli 292 henkilöä (8,9 %) pienempi kuin vuosi sitten.<sup>3</sup>

Koko maassa oli helmikuun lopussa työttömänä työnhakijana henkilökohtaisesti lomautetut mukaan lukien 253 776 henkilöä ja työttömyysaste oli 9,6 %. Helmikuuhun 2011 verrattuna työttömyys vähentyi koko maassa 5 114 henkilöllä eli 2,0 %. Uusia avoimia työpaikkoja koko maassa ilmoitettiin helmikuun aikana 62 179.

Seuraavassa taulukossa on esitetty työttömien määrät ammattiryhmittäin helmikuun lopussa ja muutokset kuukauden (helmikuu 2012/tammikuu 2012) ja vuoden (helmikuu 2012/helmikuu 2011) aikana Uudenmaan ELY-keskuksen alueella.

| Työttömät ammattiryhmittäin                 | Helmikuu<br>2012 | Tammikuu<br>2012 | Muutos      |               | Helmikuu<br>2011 | Muutos        |               |
|---|------------------|------------------|-------------|---------------|------------------|---------------|---------------|
|   |                  |                  | määrä       | %             |                  | määrä         | %             |
| Tieteellinen, tekninen ja taiteellinen työ  | 7 604            | 7 790            | -186        | -2,4 %        | 7 817            | -213          | -2,7 %        |
| Terveystieteiden ja sosiaali- ja terveysala | 2 992            | 3 112            | -120        | -3,9 %        | 2 941            | 51            | 1,7 %         |
| Hallinto- ja toimistotyö, it-alan työ       | 7 816            | 7 981            | -165        | -2,1 %        | 8 233            | -417          | -5,1 %        |
| Kaupallinen työ                             | 5 057            | 5 148            | -91         | -1,8 %        | 5 283            | -226          | -4,3 %        |
| Maa- ja metsätaloustyö, kalastusala         | 905              | 915              | -10         | -1,1 %        | 916              | -11           | -1,2 %        |
| Kuljetus ja liikenne                        | 2 070            | 2 079            | -9          | -0,4 %        | 2 182            | -112          | -5,1 %        |
| Rakennus- ja kaivosala                      | 4 703            | 4 550            | 153         | 3,4 %         | 4 959            | -256          | -5,2 %        |
| Teollinen työ                               | 9 535            | 9 677            | -142        | -1,5 %        | 10 315           | -780          | -7,6 %        |
| Palvelutyö                                  | 4 893            | 4 999            | -106        | -2,1 %        | 4 902            | -9            | -0,2 %        |
| Muualla luokittelematon työ                 | 10 198           | 10 450           | -252        | -2,4 %        | 9 522            | 676           | 7,1 %         |
| <b>YHTEENSÄ</b>                             | <b>55 773</b>    | <b>56 701</b>    | <b>-928</b> | <b>-1,6 %</b> | <b>57 070</b>    | <b>-1 297</b> | <b>-2,3 %</b> |

Vuoden aikana työttömyys vähentyi muualla luokittelematonta työtä sekä terveydenhuolto- ja sosiaali- ja terveysala lukuunottamatta kaikissa ammattiryhmissä. Suhteellisesti eniten työttömyys vähentyi teollisessa työssä sekä rakennus- ja kaivosalalla.

Naisten työttömyys vähentyi helmikuussa 710 henkilöllä. Edellisen vuoden helmikuuhun verrattuna naisten työttömyys vähentyi 109 henkilöllä (0,5 %). Helmikuun lopussa naisten osuus työttömistä työnhakijoista oli 41,5 % (23 152 henkilöä). Miesten työttömyys vähentyi helmikuussa 218 henkilöllä. Vuoden takaisesta miesten työttömyys vähentyi 1 188 henkilöllä (3,5 %).

Alle 25-vuotiaita työttömiä työnhakijoita oli helmikuun lopussa Uudenmaan ELY-keskuksen alueella 5 613, joista 1 240 oli alle 20-vuotiaita. Alle 25-vuotiaiden työttömien määrä vähentyi edelliseen kuukauteen verrattuna 359 henkilöllä. Vuoden aikana alle 25-vuotiaiden nuorten työttömyys lisääntyi 176 henkilöllä (3,2 %). Yli 50-vuotiaita oli helmikuun lopussa työttömänä 20 720, mikä on 192 henkilöä (0,9 %) vähemmän kuin vuosi sitten.

Yli vuoden yhtäjaksoisesti työttömänä olleita pitkäaikaistyöttömiä oli helmikuun lopussa 13 115, mikä on 83 henkilöä (0,6 %) vähemmän kuin vuotta aiemmin. Pitkäaikaistyöttömien osuus oli 23,5 % alueen työttömistä työnhakijoista ja 1,6 % alueen työvoimasta.

Uudenmaan ELY-keskuksen alueen kunnista (ks. taulukko sivulla 4) korkein työttömyysaste helmikuun lopussa oli Myrskylässä (11,1 %). Matalin työttömyysaste oli Kauniaisissa (3,6 %). Kuntataulukkoon on laskettu työttömyysasteet myös seutukunnittain.

Uudenmaan ELY-keskuksen alueen työ- ja elinkeinotoimistoissa oli helmikuun lopussa 23 723 avointa työpaikkaa, mikä on 2 673 paikkaa enemmän kuin edellisen kuukauden lopussa ja 2 279 paikkaa (10,6 %) enemmän kuin vuoden 2011 helmikuun lopussa. Runsaasti avoimia paikkoja kuukauden lopussa oli esimerkiksi terveyden- ja sairaanhoitotyössä (2 839), myynti- ja kauppaedustustyössä (2 623), kiinteistönhoito- ja siivoustyössä (2 462) sekä tavaroiden myyntityössä (1 421).

<sup>2</sup> Tässä työllisyyskatsauksessa esitetyt työttömyysasteet ovat työ- ja elinkeinohallinnon tilastointitavan mukaisia. Suomen viralliset työttömyysasteet saadaan Tilastokeskuksen työvoimatutkimuksesta.

<sup>3</sup> Työnvälitystilaston lomautettujen lukumäärä sisältää kaikki henkilökohtaisesti TE-toimistoihin ilmoittautuneet lomautetut. Suurin osa ryhmälomautetuista ei näy tilastoissa, koska heidän ei tarvitse ilmoittautua TE-toimistoon saadakseen työttömyysturvaa. Ryhmälomautus on mahdollinen, kun lomautus koskee vähintään 10 henkilöä ja on määräaikainen. Ryhmälomautettuja arvioitiin olevan helmikuun lopussa Uudenmaan ELY-keskuksen alueella noin 3 000 yhteensä 53 eri työnantajalla. Vuosi sitten ryhmälomautettuna oli noin 600 henkilöä 25 eri työnantajalla.

Seuraavassa taulukossa on esitetty Uudenmaan ELY-keskuksen alueen työ- ja elinkeinotoimistoissa avoinna olleiden työpaikkojen määrät ammattiryhmittäin helmikuun lopussa ja muutokset kuukauden (helmikuu 2012/tammikuu 2012) ja vuoden (helmikuu 2012/helmikuu 2011) aikana.

| Avoimet työpaikat ammattiryhmittäin              | Helmikuu 2012 | Tammikuu 2012 | Muutos       |               | Helmikuu 2011 | Muutos       |               |
|--|---------------|---------------|--------------|---------------|---------------|--------------|---------------|
|  |               |               | määrä        | %             |               | määrä        | %             |
| Tieteellinen, tekninen ja taiteellinen työ       | 1 834         | 2 044         | -210         | -10,3 %       | 1 372         | 462          | 33,7 %        |
| Terveystieteiden ja sosiaali- ja terveysalan työ | 4 334         | 3 898         | 436          | 11,2 %        | 3 710         | 624          | 16,8 %        |
| Hallinto- ja toimistotyö, it-alan työ            | 2 072         | 1 774         | 298          | 16,8 %        | 1 675         | 397          | 23,7 %        |
| Kaupallinen työ                                  | 4 290         | 4 022         | 268          | 6,7 %         | 4 502         | -212         | -4,7 %        |
| Maa- ja metsätaloustyö, kalastusala              | 649           | 899           | -250         | -27,8 %       | 861           | -212         | -24,6 %       |
| Kuljetus ja liikenne                             | 869           | 663           | 206          | 31,1 %        | 1 160         | -291         | -25,1 %       |
| Rakennus- ja kaivosala                           | 436           | 492           | -56          | -11,4 %       | 312           | 124          | 39,7 %        |
| Teollinen työ                                    | 3 025         | 2 700         | 325          | 12,0 %        | 2 906         | 119          | 4,1 %         |
| Palvelutyö                                       | 6 144         | 4 558         | 1 586        | 34,8 %        | 4 946         | 1 198        | 24,2 %        |
| Muualla luokittelematon työ                      | 70            | 0             | 70           |               | 0             | 70           |               |
| <b>YHTEENSÄ</b>                                  | <b>23 723</b> | <b>21 050</b> | <b>2 673</b> | <b>12,7 %</b> | <b>21 444</b> | <b>2 279</b> | <b>10,6 %</b> |

Viime vuoden helmikuuhun verrattuna avoimet työpaikat olivat lisääntyneet suhteellisesti eniten rakennus- ja kaivosalalla (39,7 %), tieteellisessä, teknisessä ja taiteellisessa työssä (33,7 %) sekä palvelutyössä (24,2 %).

Aktiivisen työvoimapolitiikan toimenpiteissä oli helmikuun lopussa 24 966 henkilöä, mikä on 3,0 % Uudenmaan ELY-keskuksen alueen työvoimasta. Työvoimapolitiittisissa toimenpiteissä olevien henkilöiden määrä lisääntyi viime vuoden helmikuuhun verrattuna 651 henkilöllä. Työllistämistukitoimenpiteillä oli helmikuun lopussa 6 245 henkilöä eli 920 vähemmän kuin vuosi sitten. Aloittavan yrittäjän tueksi suunnattua starttirahaa sai 1 274 henkilöä. Starttirahan saajista 645 ei ollut rekisteröitynyt työttömäksi työnhakijaksi ennen starttirahan saamista. Työvoimakoulutuksessa oli 7 530 henkilöä, mikä on 392 vähemmän kuin edellisen vuoden helmikuussa. Työharjoittelussa tai työelämävalmennuksessa oli 3 392 henkilöä, mikä on 293 enemmän kuin vuosi sitten. Vuorottelupaikkaan työllistettynä oli helmikuun lopussa 1 538 henkilöä, kuntouttavassa työtoiminnassa oli 2 005 henkilöä ja omaehtoisessa opiskelussa työttömyysetuudella 4 256 henkilöä.

## NÄKYMIÄ | HELMIKUUN | 2012

### HELMIKUUN TYÖLLISYYSKATSAUS NUORISOTYÖTTÖMIÄ 3 % ENEMMÄN KUIN VUOSI SITTEN

Maaliskuun 2012 tiedot julkaistaan tiistaina 24.4.2012

Uudenmaan ELY-keskuksen työllisyyskatsaus ilmestyy myös Internetissä osoitteessa <http://www.ely-keskus.fi/uusimaa>. Työllisyyskatsaus on mahdollista saada myös sähköpostitse ilmoittamalla yhteystiedot Jouni Nupposelle ([jouni.nupponen@ely-keskus.fi](mailto:jouni.nupponen@ely-keskus.fi))  
Avoimista työpaikoista ja työnhakijoista saa lisätietoa Internetistä osoitteesta <http://mol.fi>.

Lähde: Työ- ja elinkeinoministeriön työnvälitystilasto

TK14A

TYÖNVÄLITYSTILASTO, TILANNEKATSAUS 29.02.2012

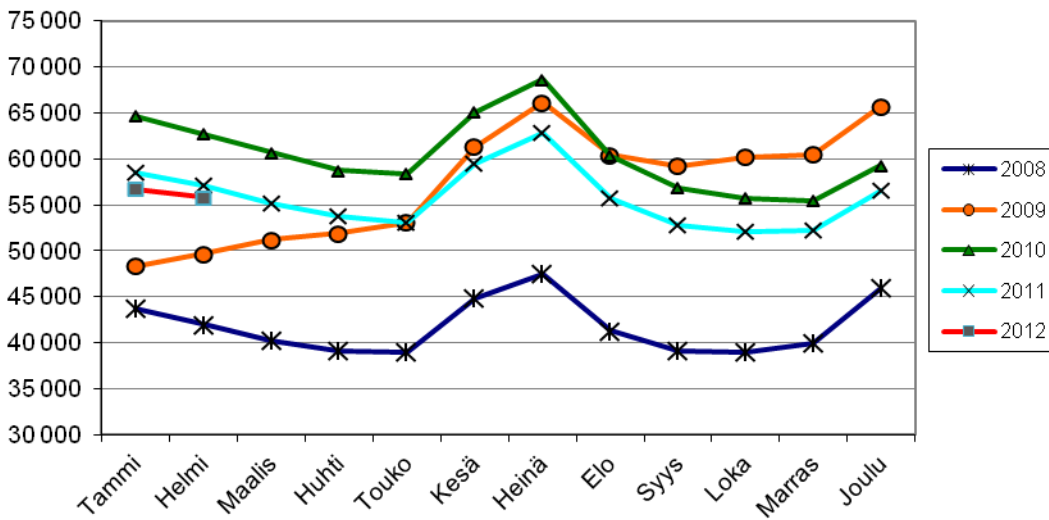
TYÖTTÖMÄT TYÖNHAKIJAT JA AVOIMET TYÖPAIKAT KUNNITTAIN

ELY-KESKUS: UUSIMAA

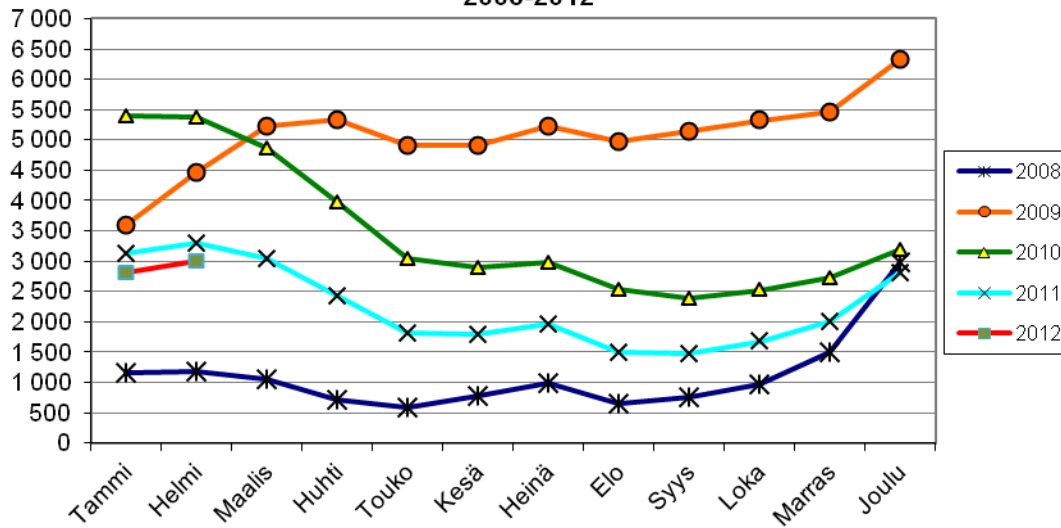
| KUNTA                        | TYÖ-<br>VOIMA* | TYÖTTÖ-<br>MYYS-<br>ASTE, % | TYÖTTÖMÄT TYÖNHAKIJAT |        |        |      |       | ALLE 25-<br>VUOTIAAT | YLI 50-<br>VUOTIAAT | PITKÄAIK.-<br>TYÖTTÖMÄT | VAJAA-<br>KUNT. | AVOIMET<br>TYÖ-<br>PAIKAT |
|------------------------------|----------------|-----------------------------|-----------------------|--------|--------|------|-------|----------------------|---------------------|-------------------------|-----------------|---------------------------|
|                              |                |                             | YHTEENSÄ              | MIEHET | NAISET |      |       |                      |                     |                         |                 |                           |
| <b>Helsingin seutukunta</b>  |                |                             |                       |        |        |      |       |                      |                     |                         |                 |                           |
| ESPOO                        | 130481         | 5,4                         | 7080                  | 4087   | 2993   | 592  | 2756  | 1478                 | 886                 | 2031                    |                 |                           |
| HELSINKI                     | 315003         | 7,4                         | 23423                 | 13595  | 9828   | 2163 | 8037  | 5360                 | 2850                | 8316                    |                 |                           |
| VANTAA                       | 108711         | 8,3                         | 8973                  | 5301   | 3672   | 915  | 3112  | 2357                 | 1423                | 2249                    |                 |                           |
| HYVINKÄÄ                     | 22776          | 7,6                         | 1734                  | 1022   | 712    | 209  | 697   | 330                  | 280                 | 366                     |                 |                           |
| JÄRVENPÄÄ                    | 20723          | 7,0                         | 1451                  | 875    | 576    | 194  | 564   | 384                  | 255                 | 355                     |                 |                           |
| KARJALOHJA                   | 680            | 8,1                         | 55                    | 33     | 22     | 5    | 26    | 11                   | 5                   | 2                       |                 |                           |
| KARKKILA                     | 4416           | 8,4                         | 372                   | 203    | 169    | 47   | 169   | 73                   | 103                 | 35                      |                 |                           |
| KAUNIAINEN                   | 3841           | 3,6                         | 138                   | 82     | 56     | 9    | 66    | 37                   | 13                  | 48                      |                 |                           |
| KERAVA                       | 18075          | 6,7                         | 1211                  | 752    | 459    | 175  | 440   | 235                  | 245                 | 258                     |                 |                           |
| KIRKKONUMMI                  | 19020          | 5,4                         | 1025                  | 623    | 402    | 90   | 453   | 266                  | 124                 | 186                     |                 |                           |
| LOHJA                        | 19733          | 7,8                         | 1539                  | 947    | 592    | 177  | 677   | 405                  | 299                 | 276                     |                 |                           |
| MÄNTSÄLÄ                     | 9857           | 5,3                         | 526                   | 306    | 220    | 78   | 228   | 116                  | 63                  | 130                     |                 |                           |
| NUMMI-PUSULA                 | 2872           | 7,0                         | 202                   | 129    | 73     | 15   | 101   | 54                   | 34                  | 45                      |                 |                           |
| NURMIJÄRVI                   | 20198          | 4,3                         | 876                   | 524    | 352    | 101  | 367   | 152                  | 158                 | 397                     |                 |                           |
| PORNAINEN                    | 2497           | 4,9                         | 123                   | 63     | 60     | 11   | 53    | 26                   | 17                  | 6                       |                 |                           |
| SIPOO                        | 9163           | 4,3                         | 393                   | 224    | 169    | 37   | 158   | 116                  | 36                  | 139                     |                 |                           |
| SIUNTIO                      | 3073           | 4,1                         | 126                   | 74     | 52     | 7    | 65    | 37                   | 21                  | 32                      |                 |                           |
| TUUSULA                      | 19092          | 5,1                         | 976                   | 604    | 372    | 105  | 431   | 240                  | 145                 | 227                     |                 |                           |
| VIHTI                        | 14487          | 6,3                         | 909                   | 537    | 372    | 97   | 374   | 183                  | 170                 | 112                     |                 |                           |
| Yht.                         | 744698         | 6,9                         | 51132                 | 29981  | 21151  | 5027 | 18774 | 11860                | 7127                | 15210                   |                 |                           |
| <b>Raaseporin seutukunta</b> |                |                             |                       |        |        |      |       |                      |                     |                         |                 |                           |
| HANKO                        | 4363           | 8,9                         | 387                   | 209    | 178    | 51   | 163   | 105                  | 60                  | 113                     |                 |                           |
| INKOO                        | 2725           | 4,7                         | 129                   | 61     | 68     | 11   | 50    | 31                   | 15                  | 14                      |                 |                           |
| RAASEPORI                    | 13630          | 7,0                         | 949                   | 549    | 400    | 107  | 408   | 222                  | 132                 | 141                     |                 |                           |
| Yht.                         | 20718          | 7,1                         | 1465                  | 819    | 646    | 169  | 621   | 358                  | 207                 | 268                     |                 |                           |
| <b>Porvoon seutukunta</b>    |                |                             |                       |        |        |      |       |                      |                     |                         |                 |                           |
| ASKOLA                       | 2475           | 7,0                         | 174                   | 97     | 77     | 26   | 69    | 43                   | 16                  | 19                      |                 |                           |
| MYRSKYLÄ                     | 910            | 11,1                        | 101                   | 57     | 44     | 17   | 36    | 18                   | 11                  | 2                       |                 |                           |
| PUKKILA                      | 951            | 6,6                         | 63                    | 41     | 22     | 11   | 25    | 7                    | 8                   | 1                       |                 |                           |
| PORVOO                       | 24546          | 8,0                         | 1974                  | 1114   | 860    | 282  | 790   | 556                  | 235                 | 406                     |                 |                           |
| Yht.                         | 28882          | 8,0                         | 2312                  | 1309   | 1003   | 336  | 920   | 624                  | 270                 | 428                     |                 |                           |
| <b>Loviisan seutukunta</b>   |                |                             |                       |        |        |      |       |                      |                     |                         |                 |                           |
| LAPINJÄRVI                   | 1319           | 8,3                         | 109                   | 68     | 41     | 6    | 55    | 37                   | 23                  | 23                      |                 |                           |
| LOVIISA                      | 7326           | 9,6                         | 704                   | 426    | 278    | 79   | 311   | 205                  | 130                 | 155                     |                 |                           |
| Yht.                         | 8645           | 9,4                         | 813                   | 494    | 319    | 85   | 366   | 242                  | 153                 | 178                     |                 |                           |
| YHTEENSÄ                     | 828000         | 6,7                         | 55722                 | 32603  | 23119  | 5617 | 20681 | 13084                | 7757                | 16084                   |                 |                           |

\* Tiedot työvoiman määrästä ovat Tilastokeskuksen työssäkäyntitilastosta (kuntataso) ja Tilastokeskuksen työvoimatutkimuksesta (ELY-keskustaso).

**Työttömät työnhakijat kuukauden lopussa Uudenmaan ELY-keskuksen alueen TE-toimistoissa vuosina 2008-2012**



**Henkilökohtaisesti lomautetut kuukauden lopussa Uudenmaan ELY-keskuksen alueen TE-toimistoissa vuosina 2008-2012**



**Avoimet työpaikat kuukauden lopussa Uudenmaan ELY-keskuksen alueen TE-toimistoissa vuosina 2008-2012**

