



Lisätiedot:  
Jaakko Pesola 040 725 5814  
Santtu Sundvall 050 380 6231

# Heinäkuun työllisyyskatsaus 7/2012

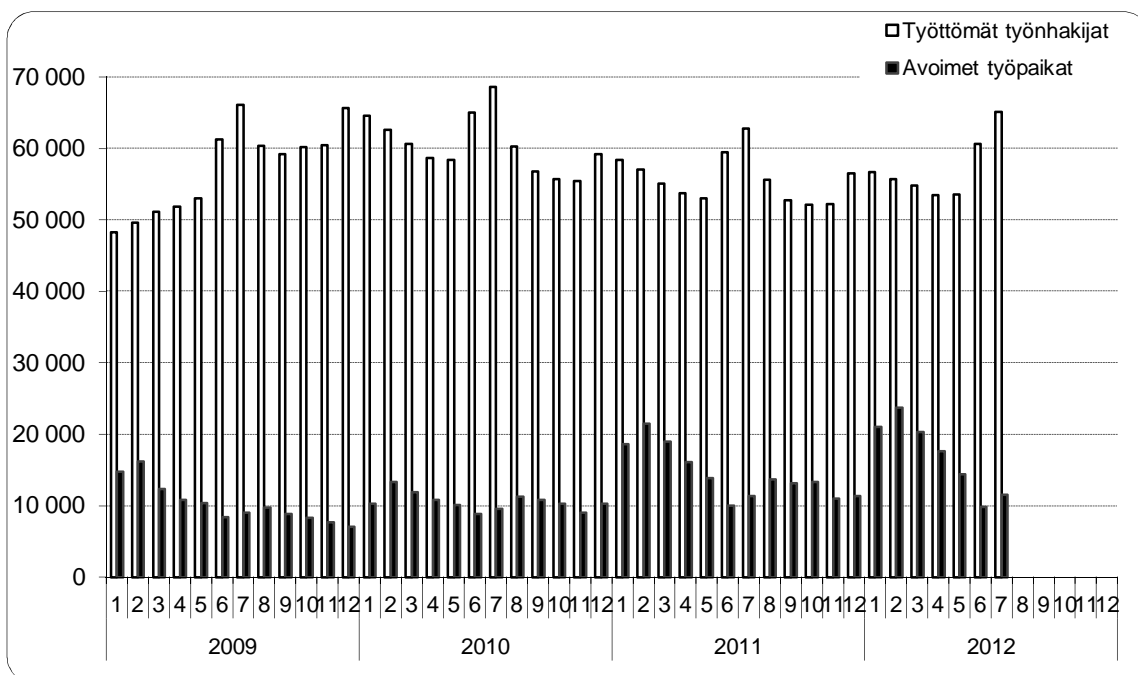
Julkaisuvapaa tiistaina 21.8.2012 klo 9.00

## Työttömyys jatkaa kasvuaan - Nuorisotyöttömiä 9 % enemmän kuin viime vuonna

Uudenmaan elinkeino-, liikenne- ja ympäristökeskuksen (ELY-keskuksen) alueella oli heinäkuun lopussa työttömiä työnhakijoita henkilökohtaisesti lomautetut mukaan lukien 65 170. Vuosi sitten heinäkuun lopussa työttömänä oli 62 812 henkilöä. Vuoden aikana työttömien määrä lisääntyi 2 358 henkilöllä eli 3,8 %. Alle 25-vuotiaita työttömiä työnhakijoita oli heinäkuun lopussa 7 760, mikä on 638 henkilöä (9,0 %) enemmän kuin vuotta aiemmin.<sup>1</sup>

Heinäkuun aikana Uudenmaan ELY-keskuksen alueen työ- ja elinkeinotoimistoihin (TE-toimistoihin) ilmoitettiin 14 790 uutta avointa työpaikkaa. Tämä on 183 paikkaa enemmän kuin vuoden 2011 heinäkuussa. Kuun lopussa oli avoinna 11 547 työpaikkaa. Eniten avoimia paikkoja kuukauden lopussa oli kaupallisessa työssä (3 079), terveydenhuolto- ja sosiaalialalla (2 067) sekä palvelutyössä (1 765).

Seuraavassa kuviossa on esitetty työttömien ja avoimien työpaikkojen määrän kehitys kuukausittain vuosina 2009–2012 Uudenmaan ELY-keskuksen alueella.



<sup>1</sup> Työttömyyteen liittyy säännönmukaista kausivaihtelua. Työttömyys lisääntyy yleensä kesäisin ja vuodenvaihteessa johtuen esim. koulujen päättymisestä ja määräaikaisten työsuhteiden loppumisista. Kausivaihtelun takia työttömyyslukuja verrataan yleensä vuodentakaiseen tilanteeseen.

Uudenmaan ELY-keskuksen alueella oli heinäkuun lopussa 65 170 työtöntä työnhakijaa henkilökohtaisesti lomautetut mukaan lukien. Edelliseen kuukauteen verrattuna työttömien määrä lisääntyi 4 493 henkilöllä. Vuoden aikana eli heinäkuusta 2011 heinäkuuhun 2012 työttömien määrä lisääntyi 2 358 henkilöllä (3,8 %). Työttömyysaste oli Uudenmaan ELY-keskuksen alueella heinäkuussa 7,7 %.<sup>2</sup>

Lomautettujen määrä lisääntyi toukokuusta 223 henkilöllä ja oli heinäkuun lopussa 2 086. Lomautettujen määrä oli 132 henkilöä (6,8 %) suurempi kuin vuosi sitten.<sup>3</sup>

Koko maassa oli heinäkuun lopussa työttömänä työnhakijana henkilökohtaisesti lomautetut mukaan lukien 274 131 henkilöä ja työttömyysaste oli 10,2 %. Heinäkuuhun 2011 verrattuna työttömyys lisääntyi koko maassa 7 696 henkilöllä eli 2,9 %. Uusia avoimia työpaikkoja koko maassa ilmoitettiin heinäkuun aikana 31 420.

Seuraavassa taulukossa on esitetty työttömien määrät ammattiryhmittäin heinäkuun lopussa ja muutokset kuukauden (heinäkuu 2012/kesäkuu 2012) ja vuoden (heinäkuu 2012/heinäkuu 2011) aikana Uudenmaan ELY-keskuksen alueella.

Työttömät ammattiryhmittäin	Heinäkuu		Muutos		Heinäkuu		Muutos	
	2012	Kesäkuu 2012	määrä	%	2011	määrä	%	
Tieteellinen, tekninen ja taiteellinen työ	10 275	9 494	781	8,2 %	9 970	305	3,1 %	
Terveystyö ja sosiaaliala	4 945	4 503	442	9,8 %	4 774	171	3,6 %	
Hallinto- ja toimistotyö, it-alan työ	9 065	8 509	556	6,5 %	8 712	353	4,1 %	
Kaupallinen työ	5 773	5 414	359	6,6 %	5 653	120	2,1 %	
Maa- ja metsätaloustyö, kalastusala	594	534	60	11,2 %	574	20	3,5 %	
Kuljetus ja liikenne	2 178	2 050	128	6,2 %	2 102	76	3,6 %	
Rakennus- ja kaivosala	3 724	3 682	42	1,1 %	3 622	102	2,8 %	
Teollinen työ	9 741	9 269	472	5,1 %	9 913	-172	-1,7 %	
Palvelutyö	5 611	5 232	379	7,2 %	5 424	187	3,4 %	
Muualla luokittelematon työ	13 264	11 990	1 274	10,6 %	12 068	1 196	9,9 %	
<b>YHTEENSÄ</b>	<b>65 170</b>	<b>60 677</b>	<b>4 493</b>	<b>7,4 %</b>	<b>62 812</b>	<b>2 358</b>	<b>3,8 %</b>	

Vuoden aikana työttömyys vähentyi suhteellisesti eniten teollisessa työssä (-1,7 %). Vastaavasti työttömyys lisääntyi vuoden aikana eniten muualla luokittelemattomassa työssä (9,9 %).

Naisten työttömyys kasvoi heinäkuussa 2 425 henkilöllä. Edellisen vuoden heinäkuuhun verrattuna naisten työttömyys lisääntyi 1 014 henkilöllä (3,4 %). Heinäkuun lopussa naisten osuus työttömistä työnhakijoista oli 47,1 % (30 665 henkilöä). Miesten työttömyys lisääntyi heinäkuussa 2 068 henkilöllä. Vuoden takaisesta miesten työttömyys lisääntyi 1 344 henkilöllä (4,1 %).

Alle 25-vuotiaita työttömiä työnhakijoita oli heinäkuun lopussa Uudenmaan ELY-keskuksen alueella 7 760, joista 2 189 oli alle 20-vuotiaita. Alle 25-vuotiaiden työttömien määrä kasvoi edelliseen kuukauteen verrattuna 908 henkilöllä. Vuoden aikana alle 25-vuotiaiden nuorten työttömyys lisääntyi 638 henkilöllä (9,0 %).

Yli 50-vuotiaita oli heinäkuun lopussa työttömänä 21 964, mikä on 727 henkilöä (3,4 %) enemmän kuin vuosi sitten. Yli vuoden yhtäjaksoisesti työttömänä olleita pitkäaikaistyöttömiä oli heinäkuun lopussa 14 171, mikä on 785 henkilöä (5,9 %) enemmän kuin vuotta aiemmin. Pitkäaikaistyöttömien osuus oli 21,7 % alueen työttömistä työnhakijoista ja 1,7 % alueen työvoimasta.

Uudenmaan ELY-keskuksen alueen kunnista (ks. taulukko sivulla 4) korkein työttömyysaste heinäkuun lopussa oli Hangossa (12,0 %). Matalin työttömyysaste oli Nurmijärvellä ja Sipoossa (4,6 %). Kuntataulukon on laskettu työttömyysasteet myös seutukunnittain.

Uudenmaan ELY-keskuksen alueen työ- ja elinkeinotoimistoissa oli heinäkuun lopussa 11 547 avointa työpaikkaa, mikä on 1 732 paikkaa enemmän kuin edellisen kuukauden lopussa ja 215 paikkaa (1,9 %) enemmän kuin vuoden 2011 heinäkuun lopussa. Runsaasti avoimia paikkoja kuukauden lopussa oli esimerkiksi myynti- ja kauppaedustustyössä (1 953), terveyden- ja sairaanhoitotyössä (1 033), tavaroiden myynnissä (994) sekä konepaja- ja rakennusmetallityössä (538).

<sup>2</sup> Tässä työllisyyskatsauksessa esitetyt työttömyysasteet ovat työ- ja elinkeinohallinnon tilastointitavan mukaisia. Suomen viralliset työttömyysasteet saadaan Tilastokeskuksen työvoimatutkimuksesta.

<sup>3</sup> Työvälistilaston lomautettujen lukumäärä sisältää kaikki henkilökohtaisesti TE-toimistoihin ilmoittautuneet lomautetut. Suurin osa ryhmälomautetuista ei näy tilastoissa, koska heidän ei tarvitse ilmoittautua TE-toimistoon saadakseen työttömyysturvaa. Ryhmälomautus on mahdollinen, kun lomautus koskee vähintään 10 henkilöä ja on määräaikainen. Ryhmälomautettuja arvioitiin olevan heinäkuun lopussa Uudenmaan ELY-keskuksen alueella noin 1700 yhteensä 39 eri työnantajalla. Vuosi sitten ryhmälomautettuna oli noin 560 henkilöä 24 eri työnantajalla.

Seuraavassa taulukossa on esitetty Uudenmaan ELY-keskuksen alueen työ- ja elinkeinotoimistoissa avoimien työpaikkojen määrät ammattiryhmittäin heinäkuun lopussa ja muutokset kuukauden (heinäkuu 2012/kesäkuu 2012) ja vuoden (heinäkuu 2012/ heinäkuu 2011) aikana.

Avoimet työpaikat ammattiryhmittäin	Heinäkuu 2012	Kesäkuu 2012	Muutos		Heinäkuu 2011	Muutos	
			määrä	%		määrä	%
Tieteellinen, tekninen ja taiteellinen työ	1 379	862	517	60,0 %	1 064	315	29,6 %
Terveystieteiden ja sosiaali- ja terveysalalla	2 067	1 683	384	22,8 %	1 604	463	28,9 %
Hallinto- ja toimistotyö, it-alan työ	1 008	953	55	5,8 %	1 114	-106	-9,5 %
Kaupallinen työ	3 079	2 557	522	20,4 %	3 180	-101	-3,2 %
Maa- ja metsätaloustyö, kalastusala	76	45	31	68,9 %	50	26	52,0 %
Kuljetus ja liikenne	506	430	76	17,7 %	533	-27	-5,1 %
Rakennus- ja kaivosala	573	617	-44	-7,1 %	760	-187	-24,6 %
Teollinen työ	1 094	994	100	10,1 %	1 165	-71	-6,1 %
Palvelutyö	1 765	1 674	91	5,4 %	1 862	-97	-5,2 %
Muualla luokittelematon työ	0	0	0		0	0	
<b>YHTEENSÄ</b>	<b>11 547</b>	<b>9 815</b>	<b>1 732</b>	<b>17,6 %</b>	<b>11 332</b>	<b>215</b>	<b>1,9 %</b>

Viime vuoden heinäkuuhun verrattuna avoimet työpaikat olivat lisääntyneet suhteellisesti eniten maa- ja metsätaloustyössä ja kalastusalalla (52,0 %), tieteellisessä, teknisessä ja taiteellisessa työssä (29,6 %) sekä terveydenhuolto ja sosiaali- ja terveysalalla (28,9 %).

Aktiivisen työvoimapolitiikan toimenpiteissä oli heinäkuun lopussa 20 294 henkilöä, mikä on 2,4 % Uudenmaan ELY-keskuksen alueen työvoimasta. Työvoimapolitiittisissa toimenpiteissä olevien henkilöiden määrä lisääntyi viime vuoden heinäkuuhun verrattuna 966 henkilöllä. Työllistämistukitoimenpiteillä oli heinäkuun lopussa 5 948 henkilöä eli 476 vähemmän kuin vuosi sitten. Aloittavan yrittäjän tueksi suunnattua starttirahaa sai 1 076 henkilöä. Starttirahan saajista 522 ei ollut rekisteröitynyt työttömäksi työnhakijaksi ennen starttirahan saamista. Työvoimakoulutuksessa oli 5 053 henkilöä, mikä on 78 vähemmän kuin edellisen vuoden heinäkuussa. Työharjoittelussa tai työelämävalmennuksessa oli 2 171 henkilöä, mikä on 176 enemmän kuin vuosi sitten. Vuorottelupaikkaan työllistettynä oli heinäkuun lopussa 1 907 henkilöä, kuntouttavassa työtoiminnassa oli 1 705 henkilöä ja omaehtoisessa opiskelussa työttömyysetuudella 3 510 henkilöä.

## NÄKYMIÄ | HEINÄKUU | 2012

### HEINÄKUUN TYÖLLISYYSKATSAUS

#### TYÖTTÖMYYS JATKAA KASVUAAN – NUORISOTYÖTTÖMIÄ 9% ENEMMÄN KUIN VIIME VUONNA

Elokuun 2012 tiedot julkaistaan tiistaina 25.9.2012

Uudenmaan ELY-keskuksen työllisyyskatsaus ilmestyy myös Internetissä osoitteessa

<http://www.ely-keskus.fi/uusimaa>. Työllisyyskatsaus on mahdollista saada myös sähköpostitse ilmoittamalla yhteystiedot Jouni Nupposelle ([jouni.nupponen@ely-keskus.fi](mailto:jouni.nupponen@ely-keskus.fi))

Avoimista työpaikoista ja työnhakijoista saa lisätietoa Internetistä osoitteesta <http://mol.fi>.

Lähde: Työ- ja elinkeinoministeriön työnvälitystilasto

## TYÖTTÖMÄT TYÖNHAKIJAT JA AVOIMET TYÖPAIKAT KUNNITTAIN

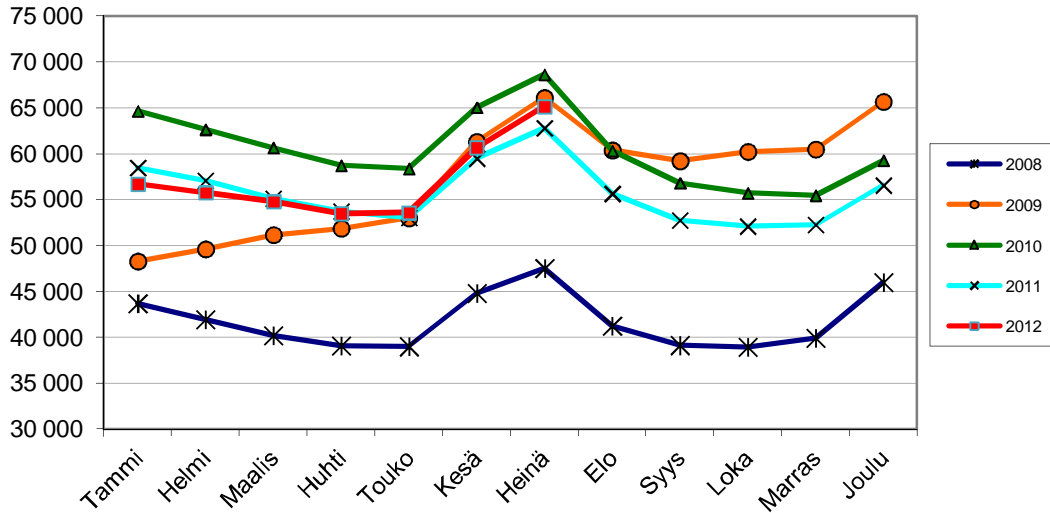
ELY-KESKUS: UUSIMAA

KUNTA	TYÖ- VOIMA*	TYÖTTÖ- MYYS- ASTE, %	TYÖTTÖMÄT YHTEENSÄ	MIHET	NAISET	ALLE 25- VUOTIAAT	YLI 50- VUOTIAAT	PITKÄAIK.- TYÖTTÖMÄT	VAJAA- KUNT.	AVOIMET TYÖ- PAIKAT
<b>Helsingin seutukunta</b>										
ESPOO	130645	6,9	9037	4667	4370	1042	3113	1609	994	1144
HELSINKI	315455	8,9	27927	14911	13016	3020	8556	5916	3135	4494
VANTAA	108814	9,3	10137	5436	4701	1232	3333	2521	1474	1346
HYVINKÄÄ	22784	8,8	1997	1038	959	333	704	394	291	319
JÄRVENPÄÄ	20733	7,8	1609	875	734	279	573	399	273	107
KARJALOHJA	677	6,5	44	22	22	..	23	15	6	1
KARKKILA	4423	9,2	406	199	207	66	164	81	100	24
KAUNIAINEN	3842	4,9	187	102	85	20	70	43	9	21
KERAVA	18076	7,5	1359	733	626	192	459	263	247	189
KIRKKONUMMI	19044	6,7	1279	651	628	148	502	247	158	104
LOHJA	19770	8,3	1648	905	743	258	653	455	333	119
MÄNTSÄLÄ	9878	5,2	518	244	274	70	218	104	66	111
NUMMI-PUSULA	2884	8,1	233	121	112	29	91	48	36	14
NURMIJÄRVI	20230	4,6	927	475	452	119	350	194	163	175
PORNAINEN	2507	5,0	125	56	69	11	53	30	17	15
SIPOO	9176	4,6	423	216	207	43	164	98	42	57
SIUNTIO	3073	5,2	159	83	76	11	74	41	30	20
TUUSULA	19113	5,6	1070	538	532	130	451	246	167	143
VIHTI	14515	7,4	1074	563	511	132	407	222	185	71
<b>Yht.</b>	<b>745639</b>	<b>8,1</b>	<b>60159</b>	<b>31835</b>	<b>28324</b>	<b>7135</b>	<b>19958</b>	<b>12926</b>	<b>7726</b>	<b>8474</b>
<b>Raaseporin seutukunta</b>										
HANKO	4369	12,0	525	307	218	69	204	106	49	29
INKOO	2737	5,7	157	66	91	17	67	31	16	9
RAASEPORI	13651	8,4	1145	623	522	126	447	229	127	77
<b>Yht.</b>	<b>20757</b>	<b>8,8</b>	<b>1827</b>	<b>996</b>	<b>831</b>	<b>212</b>	<b>718</b>	<b>366</b>	<b>192</b>	<b>115</b>
<b>Porvoon seutukunta</b>										
ASKOLA	2476	6,7	165	90	75	17	75	42	19	7
MYRSKYLÄ	908	8,7	79	41	38	12	33	18	9	3
PUKKILA	953	6,0	57	26	31	7	22	8	15	3
PORVOO	24551	8,6	2110	1098	1012	318	787	558	254	220
<b>Yht.</b>	<b>28888</b>	<b>8,3</b>	<b>2411</b>	<b>1255</b>	<b>1156</b>	<b>354</b>	<b>917</b>	<b>626</b>	<b>297</b>	<b>233</b>
<b>Loviisan seutukunta</b>										
LAPINJÄRVI	1324	7,8	103	62	41	5	45	42	23	5
LOVIISA	7323	8,9	653	345	308	62	291	195	124	88
<b>Yht.</b>	<b>8647</b>	<b>8,7</b>	<b>756</b>	<b>407</b>	<b>349</b>	<b>67</b>	<b>336</b>	<b>237</b>	<b>147</b>	<b>93</b>
<b>YHTEENSÄ</b>	<b>842000</b>	<b>7,7</b>	<b>65153</b>	<b>34493</b>	<b>30660</b>	<b>7771</b>	<b>21929</b>	<b>14155</b>	<b>8362</b>	<b>8915</b>

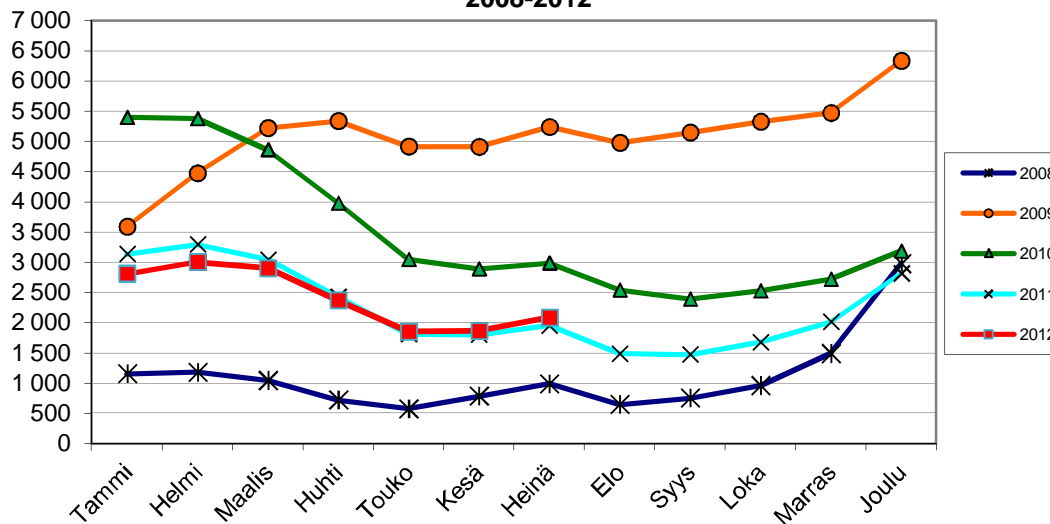
\* Tiedot työvoiman määrästä ovat Tilastokeskuksen työssäkäyntitilastosta (kuntataso) ja Tilastokeskuksen työvoimatutkimuksesta (ELY-keskustaso).

.. TIETOA EI OLE SAATU, SE ON LIIAN EPÄVARMA ESITETTÄVÄKSI TAI SE ON SALASSAPITOSÄÄNNÖN ALAINEN

**Työttömät työnhakijat kuukauden lopussa Uudenmaan ELY-keskuksen alueen TE-toimistoissa vuosina 2008-2012**



**Henkilökohtaisesti lomautetut kuukauden lopussa Uudenmaan ELY-keskuksen alueen TE-toimistoissa vuosina 2008-2012**



**Avoimet työpaikat kuukauden lopussa Uudenmaan ELY-keskuksen alueen TE-toimistoissa vuosina 2008-2012**

